

# LETTRE D'INFORMATION

CENTRE DE RECHERCHE  
FRANÇAIS DE JÉRUSALEM



## SOMMAIRE

La linguistique en Israël : Universités, instituts de recherche, Académie .....	1
Les sciences de la terre. II. ....	19
L'informatique. II. ....	28
Chronique des fouilles archéologiques 1984 .....	35
Actualité scientifique .....	45



Juin 1985

numéro 7

LETTRE D'INFORMATION DU CENTRE  
DE RECHERCHE FRANCAIS DE JERUSALEM

SERVICE DE DOCUMENTATION ET  
DE DIFFUSION DE L'INFORMATION SCIENTIFIQUE

Rédaction : Florence HEYMANN

Réalisation : Michèle NAHON

Mise en pages, illustration : Daniel LADIRAY

Parution semestrielle en juin et décembre

La correspondance est à adresser à

*Florence HEYMANN*

*Centre de recherche français de Jérusalem*

*B.P. 547 - JERUSALEM (ISRAEL)*

*Tél. : (02) 221982 et 248788*

© Centre de recherche français de Jérusalem

1985

יהוה חזק ויבחרן בן לאשם המאור שאדית  
לפניהם לאשם ולבן חזקן שם שלש מאות  
ומשעם ליהוה אום בן עובד לאנה מלך ככל

## La linguistique en Israël

Quiconque s'intéresse à la situation de la linguistique en Israël doit avoir à l'esprit les quelques traits essentiels suivants :

- ce qui se fait aujourd'hui en Israël dans le domaine de l'hébreu et des langues sémitiques est, dans une grande mesure, lié à une très longue et riche tradition d'études à caractère tant prescriptif que descriptif ;
- depuis le XIXe siècle et jusqu'à nos jours, l'hébreu moderne s'élabore ; langue parlée et écrite par un nombre grandissant de locuteurs depuis deux, trois générations, elle s'étaye essentiellement, mais pas exclusivement, sur l'ensemble des ressources disponibles dans les différentes couches chronologiques de l'hébreu ;
- sur un même territoire, plus de cent communautés juives - et de nombreuses non-juives - se côtoient. Quotidiennement, donc, une multitude de langues et dialectes se parlent, évoluent et se mélangent ; et bien souvent un même locuteur maîtrise plusieurs de ces parlers ;
- dans le domaine de la recherche et de l'enseignement, les linguistes (description des langues, philosophie du langage, pédagogie, planification linguistique, ...) sont originaires de pays aux traditions de recherche non homogènes ; ceci explique en partie que les courants théoriques et méthodologiques varient d'une université à l'autre, voire à l'intérieur d'une même université ou d'un même centre de recherche ;
- les éléments qui précèdent s'inscrivent tous, et chacun à sa façon, à l'intérieur d'une donnée culturelle essentielle à savoir la conjonction fondatrice de l'Écrit, du Livre, d'une part, et de l'Oral d'autre part (qu'il s'agisse ici des systèmes de vocalisation et d'accentuation des textes bibliques et post-bibliques dont la face orale nécessite une attention soutenue ou des nombreuses langues juives, dont certaines sont exclusivement

orales et d'autres ont connu une double réalisation orale et écrite, notamment à travers l'alphabet hébraïque)

Les faits énoncés ci-dessus ne rendent pas compte du poids respectif - quantitatif et qualitatif - qu'il faut attribuer aux nombreux facteurs constitutifs de la situation des langues ou des recherches linguistiques dans l'Israël d'aujourd'hui.

Ils ne disent pas l'historique et toutes les conséquences du conflit linguistique qui opposa, au début du XXe siècle, l'allemand et l'hébreu quant aux choix de la langue officielle des juifs alors installés en Palestine.

Ils ne disent pas que les parents francophones transmettent assez peu leur langue maternelle à leur progéniture, quand ce sont les parents non francophones qui envoient leurs enfants apprendre le français au lycée.

Ils ne disent pas que le français se voit nettement supplanté par l'anglais, alors qu'un tiers de la population israélienne est d'origine linguistique francophone.

Le linguiste qui s'intéresse à Israël sous l'angle des langues découvrira, voire étudiera, les faits qui viennent d'être mentionnés, et d'autres encore. Il réalisera qu'à l'instar de bien d'autres pays, la linguistique de l'écrit est, ici, mieux développée que celle de l'oral. Il constatera la distance qui peut exister - dans certains domaines de la langue, la phonologie en particulier - entre les décisions prises successivement par les législateurs du Comité puis de l'Académie de la langue hébraïque - ou l'image de l'hébreu que veulent donner certains journalistes de la radio et de la télévision -, et les nombreuses réalisations linguistiques produites quotidiennement par des locuteurs qui, non seulement utilisent l'hébreu mais aussi le pensent, sur la base de leurs habitudes linguistiques antérieures et de la confrontation économique, sociale et culturelle avec des locuteurs issus d'autres cultures sinon d'autres civilisations.

Il appréciera et confrontera successivement le rendement des outils pédagogiques disponibles pour l'apprentissage de l'arabe en milieu scolaire israélien, les méthodes d'enseignement linguistique en milieu scolaire arabe et les motivations personnelles et collectives des populations juives et non juives quand il s'agit d'apprendre l'hébreu, l'arabe, le français, l'anglais ou l'arménien.

Le linguiste pourra aussi s'intéresser aux méthodes pédagogiques originales qui ont été mises au point - et qui s'affinent continuellement - pour donner à des jeunes et des moins jeunes, issus de tant de pays différents la maîtrise écrite et orale de l'hébreu moderne. Cette maîtrise est vécue comme le passage obligé d'une intégration sociale et culturelle plus ou moins facile, pour laquelle la langue, les langues, sont à la fois un outil et un obstacle, une provocation et un refuge, l'exercice jamais gratuit de la mémoire culturelle et du devenir socio-politique.

Dans le cadre d'une brève entrée en matière, on ne saurait aller plus avant dans l'énoncé des nombreux points d'intérêt susceptibles de jaloner toute tentative d'appréciation globale de la linguistique et des langues en Israël. Le panorama présenté ci-dessous, bien qu'incomplet du fait de l'absence de réponses de la part de quelques départements universitaires, donnera une idée des directions et tendances qui caractérisent une linguistique dont l'objet est à la fois ancestral, quotidiennement redéfini et même à naître.

Ainsi le poids quantitatif que représentent les enseignements et recherches relatifs aux couches anciennes et successives de l'hébreu ou des autres langues constitutives des textes bibliques et post-bibliques n'est pas fortuit et correspond à une tendance toujours très affirmée dans l'histoire de la linguistique juive. L'intérêt relativement bien marqué - et largement explicable - pour la linguistique appliquée en Israël paraît traduit de façon un peu restrictive ci-dessous, car cette branche est aussi prise en charge par des institutions universitaires ou étatiques qui ne seraient pas liées à un Département ou un Centre de recherche de type traditionnel.

Pour le reste, on constatera que sémiotique, stylistique et rhétorique ont vite acquis droit de cité en Israël alors que par ailleurs les langues traitées au plan des cours et des recherches sont surtout - à part les langues sémitiques et quelques langues juives - les grandes langues d'Europe.

Sur le plan théorique et méthodologique et bien que le fait n'apparaisse pas aisément on dira que les grands courants de la linguistique moderne, - mais aussi des représentants de la linguistique du XIXe siècle et du début du XXe siècle - sont bien attestés, alors qu'une linguistique de terrain reste presque à naître.

Frank ALVAREZ-PEREYRE



## UNIVERSITÉ HÉBRAÏQUE DE JÉRUSALEM

Campus du Mont Scopus, Jérusalem 91905.

### DEPARTEMENT DE LINGUISTIQUE

Tél. : (02) 883833.

Le Département de linguistique a été fondé en 1955, par les professeurs H.J. POLOTSKY et H.B. ROSEN.

Les recherches et les enseignements concernent la linguistique générale, théorique et méthodologique d'une part, l'analyse, la description, l'histoire et la classification typologique des systèmes linguistiques des langues sémitiques, indo-européennes, égyptiennes, etc..., d'autre part.

#### ENSEIGNANTS

Pr. H.J. POLOTSKY (linguistique sémitique et égyptienne)

Pr. H.B. ROSEN (linguistique générale, linguistique indo-européenne)

Pr. O. KAPELIUK (linguistique sémitique)

Pr. A. SHISHA-HALEVY (linguistique générale ; linguistique égyptienne)

Dr. N. BARRI (linguistique générale ; linguistique méditerranéenne)

Dr. M. ERDAL (linguistique générale ; linguistique altaïque)

Dr. M. TAUBE (linguistique slave et allemande, yiddish).

#### ENSEIGNEMENTS

Introduction à l'analyse linguistique

Introduction à la sémantique

Morphologie

Principes de phonologie indo-européenne

Bibliographie en linguistique indo-européenne

Geez (débutants)  
 Amharique (débutants)  
 Vieil anglais (avancés)  
 Principes de la structure du copte  
 Gothique  
 Lectures comparées de textes néoslaves  
 Introduction à l'ancien Ind  
 "Descending analysis" appliquée à l'hébreu  
 Lecture comparative en slavon d'église  
 Linguistique turque  
 Grec moderne (avancés)  
 Structure des propositions en grec ancien  
 Dialectes turques dans les Balkans  
 Topiques en linguistique  
 Typologie  
 Topiques en grammaire copte.

#### THEMES DE RECHERCHE

- . Herodote, nouvelle édition critique (H.B. ROSEN)
- . Le yiddish des juifs ultra-orthodoxes de Jérusalem (M. TAUBE)
- . La syntaxe du nom en égyptien et en copte (détermination, syntaxe du nom propre)
- . Anthologie copte classée grammaticalement (en particulier Moyen-Gallois)
- . Syntaxe : phrases nominales, emphase, ordre des mots (A. SHISHA-HALEVY).

---

#### DEPARTEMENT D'HEBREU \*

Tél. : (92) 89 35 58

---

Le Département s'occupe de la description linguistique de la langue hébraïque. Théories et méthodes de la linguistique générale moderne, ainsi qu'approches philologiques, ont été développées pour la description de la structure de l'hébreu, des origines à nos jours. Les rapports entre l'hébreu et les autres langues sémitiques sont examinés soigneusement. L'araméen (de la Bible de Palestine, du Talmud de Babylone, de la littérature des Gaonim et jusqu'à l'actuel néo-araméen) est particulièrement étudié tant pour lui-même, que pour le rôle important qu'il a joué dans le développement de l'hébreu.

Les autres thèmes de recherche sont : l'histoire de l'alphabet hébraïque et l'épigraphie cananéenne-hébraïque ; la littérature ougaritique ; les traditions orales et écrites de la stylistique de

l'hébreu ancien au Moyen-Age ; l'histoire de la littérature et de la théorie linguistiques de l'hébreu ; l'émergence de l'hébreu contemporain et la formation des ses principales variantes orales et écrites.

#### ENSEIGNANTS

*Professeur honoraire*

Z. BEN HAYIM

*Professeurs*

S. MORAG

C. RABIN

Y. YEIVIN

*Maîtres de conférence*

M. BAR-ASHER

A. HURVITZ

U. ORNAN

D. TENE

*Maître assistant*

A. LAUFER

*Assistants*

E. HAZAN

D. TALSHIN

#### DOMAINES DE RECHERCHE

. Moshé BAR-ASHER :

Etudes grammaticales et lexicales de l'hébreu rabbinique (*Lashon Hakhamim*), d'après les manuscrits anciens (en particulier le codex Kaufman de la Mishna et des fragments de la Geniza du Caire) et les traditions orales ; l'araméen palestinien, y compris l'araméen du Targum et de Galilée, et le syrien de Palestine.

. Avi HURVITZ :

Le développement de l'hébreu et ses rapports avec les autres langues sémitiques pendant les périodes biblique et post-biblique ; l'épigraphie cananéenne, hébraïque et araméenne ; les manuscrits de la mer Morte ; études linguistiques dans le domaine de la "critique biblique".

. Asher LAUFER :

Phonétique acoustique et articulo-voicatoire de l'hébreu.

Intonation de l'hébreu parlé et synthèse du discours.

. Shelomo MORAG :

Hébreu biblique et nichnique ; araméen biblique et babylonien ; sémantique appliquée à l'hébreu ; système de vocalisation de l'hébreu et de l'araméen ; théorie grammaticale médiévale ; les traditions orales de l'hébreu et de l'araméen.

\* Les Départements qui n'ont pas répondu à notre questionnaire font malgré tout l'objet d'une notice. Cependant, les renseignements peuvent alors être incomplets, inexacts ou obsolètes. Les noms de ces Départements sont suivis d'un astérisque.

## . Uzzi ORNAN :

Structure de l'hébreu (phonologie, morphologie, syntaxe) ; approches générative et transformationnelle. Stylistique de l'hébreu. Enseignement de l'hébreu. Utilisation des ordinateurs en linguistique.

## . Chaim RABIN :

Lexicographie et étymologie de l'hébreu biblique ; registres de langue ; analyse du discours ; aspects sociolinguistiques de la normativisation ; linguistique de la traduction.

## . David TENE :

Histoire de la littérature et de la théorie linguistiques de l'hébreu. Étude des traductions de l'arabe en hébreu des 12-14ème siècles, dans le but de publier une grammaire et un dictionnaire arabe-hébreu, hébreu-arabe. Atlas socio-linguistique de l'hébreu parlé. Analyse componentielle des "sign-contents" minimaux de l'hébreu. Concordance de la poésie hébraïque contemporaine.

## . I. YEIVIN :

Les anciens systèmes hébraïques de vocalisation, d'accentuation et de massorah.



## DEPARTEMENT DE YIDDISH

Tél. : (02) 883528

Le Département a été fondé en 1951, comme partie de l'Institut des études juives de l'Université hébraïque.

Alors qu'Israël commençait à développer sa propre culture, écrivains, linguistes, sociologues, philosophes et historiens, ressentaient la nécessité de préserver, pour les générations futures, leur héritage culturel : d'où l'intérêt pour l'étude du yiddish.

A l'heure actuelle, le département ne s'occupe plus directement de linguistique, mais reste en contact étroit avec des universitaires travaillant dans ce domaine, au sein d'autres départements de l'Université hébraïque ou du *Grand Dictionnaire du Yiddish*.

## CHERCHEURS

Dr. M. WOLF, Co-rédacteur du *Grand Dictionnaire du Yiddish*.

Pr. W. MOSKOVICH, Co-rédacteur du *Grand Dictionnaire du Yiddish*, enseignant au Département des Etudes russes de l'Université hébraïque.

Dr. M. TAUBE, enseignant au Département de Linguistique et au Département des Etudes russes de l'Université hébraïque.

## ACTIVITES

Tous les quatre ans (1979, 1983), organisation d'une conférence internationale de recherche sur la langue et la littérature yiddishes, qui a lieu à Oxford (Grande-Bretagne).

Tous les quatre ans également, le Département de Yiddish participe à l'organisation de la section de yiddish du Congrès mondial des études juives, qui a lieu à Jérusalem.

## PUBLICATIONS

. *Le Grand Dictionnaire du Yiddish*, rédacteur en chef : Yudel MARX. 4 volumes parus. Jérusalem : The Magnes Press - Hebrew University.

Ce dictionnaire constitue le plus important travail disponible de lexicographie du yiddish. Historiquement, il analyse la langue depuis ses origines jusqu'à nos jours. Géographiquement, il tient compte de tous les pays où le yiddish était ou est parlé.

Mots et expressions sont associés à leurs occurrences religieuses, sociologiques ou littéraires.

Plus de 300 correspondants et collaborateurs du monde entier participent à son élaboration.

Les 4 volumes parus contiennent environ 80.000 mots. Huit volumes suivront.

## DEPARTEMENT DE LANGUE ET DE LITTÉRATURE ARABES

Tél. : (02) 88 36 16

La Linguistique dans le Département couvre les domaines suivants : histoire de la linguistique arabe ; arabe médiéval ; judéo-arabe ; arabe dialectal.

### ENSEIGNANTS \*

Pr. Joshua BLAU (arabe médiéval ; judéo-arabe)  
 Dr. E. HOPKINS (arabe médiéval ; judéo-arabe)  
 Dr. Aryeh LEVIN (Histoire de la linguistique arabe ; arabe dialectal)  
 Pr. Moshe PIAMENTA (arabe dialectal).

### THEMES DE RECHERCHE

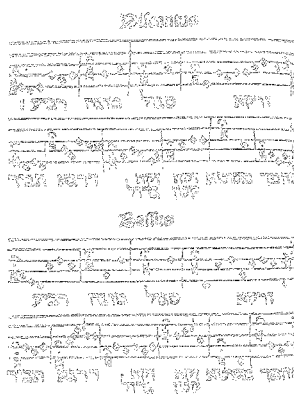
. Joshua BLAU : Renaissance de l'hébreu moderne ; arabe moderne standard. Phrases adverbiales en hébreu et en arabe. Constructions syntaxiques déterminées par une possession inaliénable. Textes d'arabe médiéval en transcription copte. Transcription du *'ayn/hat* dans la septante.

. Moshe PIAMENTA : Dictionnaire yéménite (musulman et juif) - anglais des mots non classiques, à partir de toute la littérature orientaliste et yéménite (musulmane et juive), des manuscrits, des monographies, et du matériel oral recueilli auprès des immigrants yéménites. Dictionnaire du Yéménite (parlé par les juifs).

. Aryeh LEVIN : Etude du Sibawayhi et d'autres grammairiens arabes. Occurrence du marqueur d'objet /la/ dans les dialectes de Galilée.

### PUBLICATIONS

- . *Jerusalem Studies of Arabic & Islam*.
- . *Publications of the Max Schloessinger Fund*.



\* en Linguistique

## DEPARTEMENT DES LANGUES SEMITIQUES ANCIENNES \*

Tél. : (02) 88 36 01

Les principaux centres d'intérêt du Département sont : l'analyse philologique des textes anciens et la méthodologie comparative des langues sémitiques ; en particulier, l'étude comparative des versions sémitiques de la Bible et des différentes langues connues par les sources épigraphiques ; l'analyse paléographique et linguistique, le contexte historique et culturel. Les langues étudiées sont : l'arabe ; l'éthiopien, l'arabe méridional, l'ougaritique, le phénicien, les dialectes cananéens, les anciens dialectes araméens, le nabatéen, le palmyrène, le syriaque et le mandaique. Les relations entre les diverses sources non bibliques et leurs commentateurs, réviseurs et traducteurs comme dans la philologie médiévale arabo-hébraïque et les écrits d'auteurs locaux sur la philologie du syriaque, de l'éthiopien et de l'arabe sont également étudiées.

### ENSEIGNANTS

#### Professeurs

M.H. GOSHEN-GOTTSTEIN  
 J.C. GREENFIELD

#### Maître de conférence

J. NAVEH.

### DOMAINES DE RECHERCHE

. Moshe H. GOSHEN-GOTTSTEIN : Linguistique sémitique comparative. Peshitta et Targum ; lexicographie de l'hébreu moderne ; lexicographie arabo-hébraïque ; texte biblique et ses versions ; exégèse biblique et théologie ; histoire des études bibliques et sémitiques ; littérature syriaque et codicologie ; grammaire normative de l'hébreu, philologie coranique comparative et exégèse ; grammaire de l'arabe médiéval.

. Jonas C. GREENFIELD : langues et cultures du Proche-Orient ancien, en particulier l'ougaritique, le phénicien et l'araméen ; étude de la terminologie légale araméenne ; préparation d'un corpus de textes égypto-araméens ; études de lexicographie hébraïque ; les manuscrits de la mer Morte ; les Apocryphes et les Pseudepigraphes.

. Joseph NAVEH : Développement des écritures sémitiques ; réflexions épigraphiques et paléographiques d'histoire culturelle ; inscriptions phéniciennes, hébraïques et araméennes (juives, nabatéennes, syriaques) découvertes récemment ; textes d'incantation en araméen.

---

**DEPARTEMENT D'ASSYRIOLOGIE \***

 Tél. : (02) 88 39 01
 

---

Dans le domaine de la linguistique, le Département poursuit des recherches en linguistique mésopotamienne, y compris l'akkadien et le sumérien.

Les thèmes de recherche d'Aaron SHAFER sont les suivants :

L'épopée de Gilgamesh, incluant une édition de ses précurseurs sumériens de l'épopée akkadienne, et une traduction du texte en hébreu.

Etudes nuzi.

Grammaire et lexicographie akkadienne et sumérienne.

---

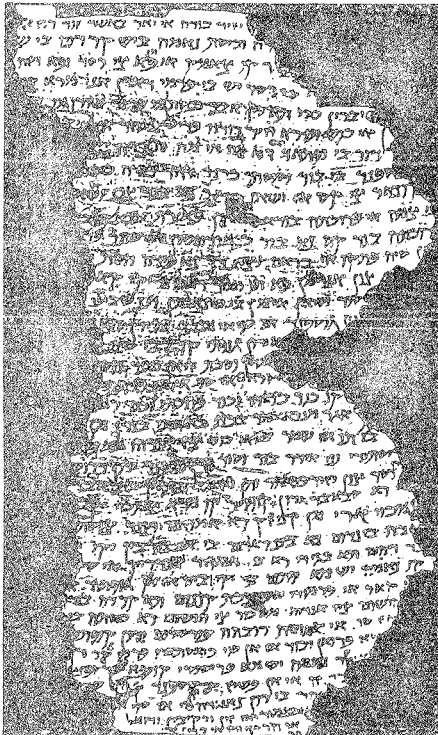
**DEPARTEMENT D'ETUDES CLASSIQUES**

 Tél. : (02) 883901
 

---

Ce Département fut l'un des premiers créés à l'Université au début des années 30, par le Pr. M. SCHWABE. Les enseignements portent principalement sur les langues et littératures grecques et latines, et sur l'histoire grecque et romaine.

Le Dr. Hannah ROSEN, Maître-assistant, étudie la linguistique et la philologie latines. Elle est l'auteur d'un ouvrage sur la linguistique latine.




---

**DEPARTEMENT D'EGYPTOLOGIE**

 Tél. : (02) 883901
 

---

Les domaines de travail du Professeur Sarah GROLL sont : la dialectologie de l'égyptien récent ; la grammaire historique et une nouvelle traduction des textes des pyramides.

---

**DEPARTEMENT DE LANGUE ET LITTÉRATURES ANGLAISES**

 Tél. : (02) 88 35 52
 

---

En linguistique, les thèmes de recherche du Département sont : la grammaire, la sémantique, la phonologie, la lexicologie et la stylistique suivant différentes approches méthodologiques.

**ENSEIGNANTS \***
*Maîtres de conférence*

 E.A. LEVENSTON  
 J. TAGLICHT

*Maîtres-assistants*

 M.J. CHAYEN  
 A. MITTWOCH

*Assistant*

Y. ZIV

*Moniteurs*

 E. AISENSTADT  
 D. KURZON

**THEMES DE RECHERCHE**

Moshe J. CHAYEN : Application de la théorie générative transformationnelle aux problèmes de phonologie et de syntaxe, en particulier de l'hébreu et de l'anglais. Recherche d'une base alternative pour la classification des sémèmes avec l'intention d'établir des règles de correspondance entre les traits phonétiques et sémantiques à l'intérieur de certains groupes lexicaux.

*Projets de recherche* : Recherches linguistiques chez S.R. HIRSH

Etude de la sémantique des romantiques français avec une référence particulière à Court de Gebelin et à Fabre d'Olivet.

Morphologie théorique du verbe hébraïque.

Edward Abraham LEVENSTON : Procédés de simplification lexicale dans le discours et dans l'écriture chez ceux qui apprennent une seconde langue. Analyse des fautes dans les compositions

\* linguistique uniquement



écrites des étudiants avancés qui étudient une langue. Problèmes de l'analyse linguistique des textes poétiques.

Aviva MERTZCOH : Syntaxe et sémantique : facteurs grammaticaux et discursifs qui gouvernent les relations anaphoriques ; relation entre phrase et énonciation ; statut syntaxique et sémantique de certains adverbes anglais.

Projets de recherche : Syntaxe et sémantique des adverbes VP. Taxonomie de l'aspect lexical.

Joseph TAGLIONI : Syntaxe de l'anglais d'aujourd'hui. Accent et intonation. Théorie de la syntaxe systématique.

Yael ZIV : Interaction entre syntaxe, sémantique et pragmatique : examen de constructions syntaxiques à la lumière de considérations sémantiques et pragmatiques, en particulier les fonctions de communication de diverses constructions syntaxiques.

Projets de recherche : Etude des interrelations entre conditionnels et relatives restrictives.

DEPARTEMENT DE LANGUE ET LITTÉRATURE ITALIENNES ET D'ÉTUDES ROMANES \*

Tél. : (02) 89 99 20

Le Département de langue et littérature Italiennes sert de centre de recherche pour l'étude des textes judéo-italiens et la relation entre la littérature italienne et hébraïque. D'un point de vue linguistique, le but des chercheurs du Département est la publication de ces textes, accompagnés d'une analyse de leur contenu et forme. Des études comparatives des traits linguistiques de chaque texte sont faites dans le contexte des dialectes italiens de diverses périodes et régions par rapport à d'autres textes de la même aire géographique.

Dans le Département d'études romanes, la recherche s'est récemment concentrée sur l'étude du judéo-espagnol et du Ladino, depuis les plus anciens textes linguistiques et littéraires trouvés dans l'Espagne d'avant l'Expulsion, les traductions de la Bible de la Renaissance, la littérature rabbinique, jusqu'au matériel journalistique des XIXe et XXe siècles.

Le but est de publier des textes linguistiques montrant les variations dialectales du judéo-espagnol oriental (Baléares) et du judéo-espagnol occidental (Maroc), des manuels pour l'étude du

judéo-espagnol, et des études développant une approche sémiotologique.

ENSEIGNANTS \*

- B. RUMIS
- J. CUCINO
- F. BRUNOZZI

THÈSES DE RECHERCHE

Luca CUCINO : Édition critique de glosses inédites bibliques et talmudiques en judéo-italien et de traductions bibliques judéo-italiennes.

Josef BRUNOZZI : Reconstitution de dialectes judéo-italiens médiévaux à travers des éditions critiques de textes.

David RUMIS : Descriptions linguistiques du judéo-espagnol (synchronie, diachronie, dialectologie).

DEPARTEMENT DE LANGUE ET LITTÉRATURE FRANÇAISES

Tél. : (02) 889905

Le Département a été créé en 1938 par le Professeur A.E. DUFF, avec le concours du Ministère français des relations culturelles.

Les programmes de licence ainsi que ceux de maîtrise et de doctorat comprennent des enseignements de linguistique : cours de grammaire normative et historique, de phonétique appliquée, d'introduction à la linguistique française (sémantique et phonétique) ; séminaire sur les problèmes de syntaxe structurale, de stylistique littéraire et théorique de la langue française. Trois enseignants sont chargés de ces programmes :

Pr. A. LORIAN : Moyen français (XVe-XVIIe siècles) ; Français moderne et contemporain ; stylistique littéraire.

Pr. A. SERRA : Ancien français.

Mlle W. MCCORMACK : Syntaxe du français contemporain.

Mlle R. KOREN, qui enseigne à l'heure actuelle au Département de français de l'Université Bar-Ilan, a obtenu une thèse de doctorat sous la direction du Pr. A. LORIAN, sur le sujet : "L'anti-récit chez J. Audoubert", publiée chez Hatikva, Paris/Genève.

La revue *HSIA (Hebrew University Studies in Literature)* (2-3e années en anglais, 1 n° en français) publie régulièrement des articles de linguistique et de stylistique littéraire.

\* Linguistique uniquement

## DEPARTEMENT DES ETUDES RUSSES ET SLAVES

Tél. : (02) 883819

Le Département a été créé en 1965 par M. CONFINO, V. DOLZHANSKI et M. ALBAUER.

### ENSEIGNANTS \*

#### Professeurs

W. MOSKOVICH (linguistique)  
V. LEVIN (Histoire de la langue russe)

#### Maîtres-assistants

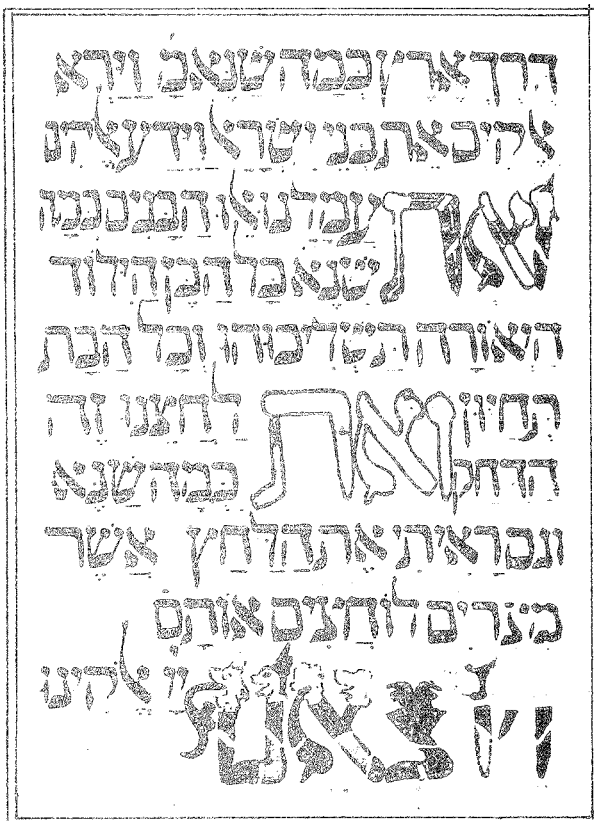
M. LANGLEBEN (linguistique)  
M. TAUBE (linguistique et histoire de la langue)

### ENSEIGNEMENTS

Introduction à la linguistique slave  
Introduction au slave ancien  
Linguistique et poésie russe  
Éléments de grammaire historique russe  
Histoire de la langue russe littéraire  
Aspects des analyses textuelles  
Structure du russe moderne (syntaxe)  
Typologie sémantique des langues slaves.

### DOMAINES DE RECHERCHE

M. LANGLEBEN : Cohérence textuelle. Etude du dialogue ; l'interprétation des textes.



\* Linguistique uniquement

V. LEVIN : La langue de la prose russe : étude historique.

W. MOSKOVICH : Typologie sémantique des langues slaves : essai de diverses approches méthodologiques. Interférence linguistique du russe et de l'hébreu en Israël ; exemples d'influence de l'hébreu sur le russe en Israël et modes d'interaction typiques.

M. TAUBE : L'impact du slave sur la grammaire du yiddish.

### PUBLICATIONS

Le Département publie la série "Slavica Hiérosolymitana".

## PROGRAMME DE RECHERCHE SUR LES TRADITIONS LINGUISTIQUES ORALES DES COMMUNAUTÉS JUIVES

Tél. : (02) 883634

Le programme a été créé en 1953 par le Pr. H.J. POLOTSKI. Le directeur en est le Pr. S. MORAG. Un fonds important d'archives sonores a été établi. Plus de 2700 enregistrements d'une heure ont déjà été recueillis auprès de très nombreuses communautés juives, essentiellement représentatives - mais pas exclusivement - des traditions orientales et d'Afrique du Nord. Pour certaines communautés, des séries complètes de textes ont été enregistrées, comme, par exemple, l'ensemble du Talmud dans la tradition yéménite.

Un catalogue des enregistrements a été constitué (285 pp. : enregistrements jusqu'à la fin de 1976). Un additif jusqu'à la fin de 1981 est sur le point de paraître.

### CHERCHEURS

Pr. Shlomo MORAG, Université hébraïque, directeur scientifique

Pr. Moshe BAR-ASHER, Université hébraïque

Dr. Ktsia KATZ, Université hébraïque

Pr. Yonah TSABAR, Université de Californie, Los Angeles

M. Aharon MAMMAN, Doctorant, Université hébraïque

Mme Kadia FELMAN, Université hébraïque

Dr. Yehiel KARA, Université hébraïque, Académie pour la langue hébraïque

Mme Anat SPITZAN

Mme Tamar KORKUS.

### ENSEIGNEMENTS

Shlomo MORAG : Araméen babylonien.

Ktsia KATZ : Traditions orales de la langue.

Kedé FELMAN : Prononciation et configuration de la langue des Nahamin : Traditions des communautés.

THESE EN PREPARATION

Kedé FELMAN : Le substantif sans expansion dans la Mishna a partir des manuscrits et des traditions orales.

PUBLICATIONS

Le programme publie une collection d'ouvrages : *Edu ve Lachon* (Communauté et Langue), qui rend compte des principales recherches menées dans son cadre.

Dix volumes ont été publiés :

1. *Traditions de la langue hébraïque des juifs de Bagdad*, 1ère partie, éd. Shlomo MORAG, 1977, 168 pp.
2. *Traditions de la cantillation de la communauté de Djerba*, K. KATZ, 1975, 445 pp.
3. *Archives du Programme des Traditions linguistiques orales : catalogue raisonné des enregistrements*, éd. K. FELMAN, 1976, 285 pp.
4. *Traditions de la cantillation ashkenaze ancienne : essence, fondements et liens avec la tradition sepharade*. 1ère partie, Han ELDAR, 1979, 29 pp. + 218 + xxvii pp.
5. *Traditions de la cantillation ashkenaze ancienne : essence, fondements et liens avec la tradition sepharade*. 2ème partie, Han ELDAR, 1979, 461 + vii pp.
6. *Traditions de l'hébreu mishnique chez les juifs d'Italie*, Moshe BAR-ASHER, 1980, 144 pp., tabl.
7. *Tradition de l'hébreu des juifs d'Alsace*, K. KATZ, 1981, 178 pp.

8. *Changements de forme des traditions linguistiques*, Z. FELMAN, 1982, 190 pp.

9. *Le livre de la Genèse, en néo-araméen*, Yonah TSABAR, 1983, 342 pp. (l'ouvrage, dont le matériel est publié pour la première fois, est une traduction de la Bible par les juifs du Kurdistan, faite à partir d'enregistrements provenant des archives du programme).

10. *Manuscrits yéménites du Talmud de Babylone : recherches sur l'araméen*, Yehiel KARA, 1984, 439 pp.

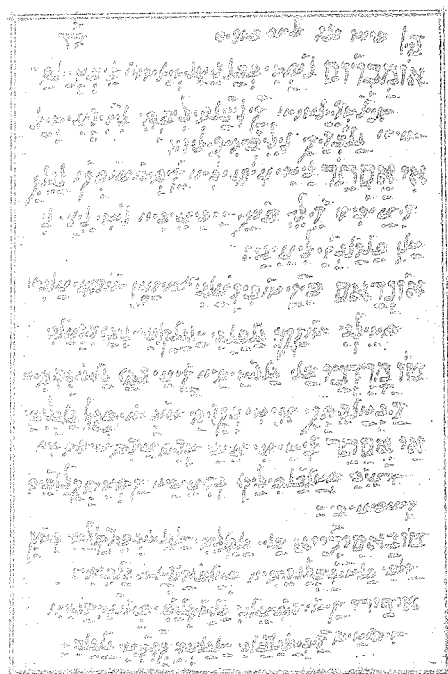
Le programme publie une autre collection : *Messorot* (Traditions). Le premier volume, sous la direction de Moshe BAR-ASHER, est sorti en 1984.

ACTIVITES

- . Table-ronde du Programme de recherche les Traditions orales lors du 6ème Congrès mondial des Etudes juives. Jérusalem, août 1973.
- . Congrès international sur les langues juives des communautés orientales. Paris, Sorbonne, octobre 1982.
- . Participation au 2ème Congrès International sur les traditions juives sépharades et orientales. Jérusalem (décembre 1984).
- . Travail de recherche, sous la direction de Frank ALVAREZ-FREYRE, (C.N.R.S.), avec la participation du Centre de musique juive de l'Université hébraïque de Jérusalem, sur la cantillation de la Mishna.

CENTRE D'ETUDE DE MUSIQUE JUIVE

Campus de Giv'at Ram  
91904 Jérusalem  
Tél. : (02) 55 50 89



En matière de linguistique, les activités du Centre se situent dans le cadre d'une partie des programmes communs LACITO (C.N.R.S.) - Université hébraïque de Jérusalem : l'interlinguistique juive, la cantillation des textes bibliques et post-bibliques.

Pour le premier de ces programmes, l'approche linguistique est une approche parmi d'autres, complémentaire de l'ethnographie, la littérature, la musicologie, des chants populaires judéo-espagnols et du mariage hassidique. Dans le second, l'approche linguistique est étroitement liée à l'étude des phénomènes musicaux et non musicaux de la cantillation.

Les participants sont, pour la partie française, Frank ALVAREZ-FREYRE (LACITO-CNRS), et pour les Israéliens, Israel ADLER, directeur du Centre, et Shlomo MORAG. Deux publications sont en préparation : *The Oral Transmission of the Mishna*

et *Jewish ethnolinguistics and ethnomusicology*. Elles paraîtront aux Presses de l'Université hébraïque de Jérusalem.

---

## INSTITUT BEN-ZVI POUR L'ETUDE DES COMMUNAUTES JUIVES ORIENTALES

r. Abravanel, Gan ha-Kuzari, B.P. 7504  
Jérusalem 91076.  
Tél. : (02) 639204

---

L'Institut Ben-Zvi, nommé d'après son fondateur Yizhaq Ben-Zvi, second Président de l'Etat d'Israël, a été fondé en 1947. Essentiellement voué aux recherches historiques, il a pour but, dans le domaine de la linguistique, de promouvoir et de développer les recherches sur les langues juives parlées dans les pays orientaux, c'est-à-dire le judéo-espagnol, le judéo-arabe (littéraire médiéval et moderne), le judéo-persan, etc...

### PROJETS DE RECHERCHE

Pr. Norman STILLMAN : Le dialecte judéo-arabe de Sefrou : étude ethnolinguistique.

Pr. Moshe PIAMTA : Dictionnaire des dialectes judéo-arabes du Yémen.

Dr. Boris TUKAN : La Langue de la communauté juive de Krimchak.

L'Institut publie deux périodiques, dans lesquels ont paru un certain nombre d'articles de linguistique :

*Pe'amim*, publication trimestrielle en hébreu.

*Sefunot*, études et sources sur l'histoire des communautés juives orientales.

Ci-dessous, quelques articles de linguistique récents publiés dans ces deux revues :

- "The Jewish Languages : a symposium" : Pr. Haim Rabin, Pr. Joshua Blau and Pr. Haim Blanc. *Pe'amim* 1 (1979), pp. 40-57 (en hébreu).

- W. MOSKOVICH & B. TUKAN, "Linguistic data on the origin and history of the Crimean and East European Karaites", *Pe'amim* 6 (1980) : pp. 79-106 (hébreu).

- Ibid, "The Krimchate Community : history, culture and language". *Pe'amim* 14 (1982) : pp. 5-31 (hébreu).

- P. WEXLER, "Identifying Jewish Linguistic Substrata in Judezmo", *Pe'amim* 18 (1984) : pp. 38-52 (hébreu).

- H. VIDAL-SEPHIRA, Ladino (judéo-espagnol calque) et sémantique, *Sefunot*, n.s. 1 (16) (1981) : 5-15 (français).

- A. LEVY, "Greetings, Salutations and Expressions of Courtesy in the Contemporary Ladino of Izmir", *Sefunot*, n.s. 1 (16) (1981) : pp. 353-392.

- Y. TOBI, "Sa'adia's Theory of Poetry and Language as Reflected in His Linguistic Writings", *Sefunot*, n.s. 2 (17) (1983) : pp. 309-337 (hébreu).

D. DORON, "On the Arabic Translation of the Torah by Issachar Ben-Susan Hamma'aravi", *Sefunot*, n.s. 3 (18) (1985) : pp. 279-298 (hébreu).

H. BLANC, "Egyptian Judeo-Arabic", *Sefunot*, n.s. 3 (18) (1985) : pp. 299-314 (hébreu).

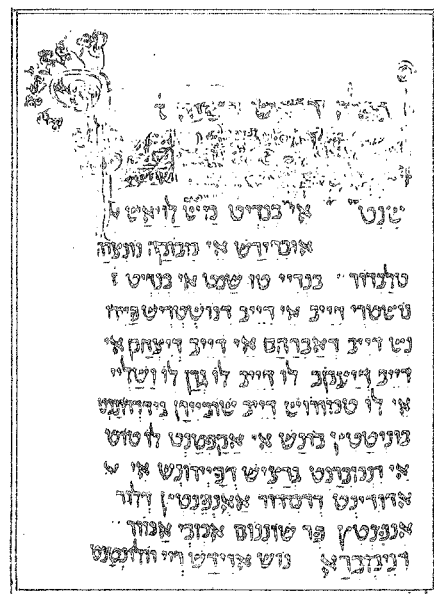
### Ouvrages publiés par l'Institut

Yehoshua BLAU, *The Emergence and Linguistic Background of Medieval Judeo-Arabic*, 2ème éd. 1981 (anglais).

Ya'aqov YITZHAKI, *Judeo-Tat-Hebrew Dictionary*, ed. by Michael Zand (sous presse ; hébreu).

Shlomo MORAG, *The Aramaic Tradition of Yemenite Jewry* (sous presse ; hébreu).

Avraham BEN-YA'AQOV, *Hebrew and Aramaic elements in the Judeo-Arabic dialect of the Iraqi Jews* (sous presse ; hébreu).




---

## CENTRE DE RECHERCHES EN LINGUISTIQUE APPLIQUEE

---

La recherche se concentre sur des domaines comme l'apprentissage de la langue maternelle et d'une seconde langue, l'enseignement des langues et la préparation des enseignants, les tests de langue, la sociolinguistique et la traduction. Des centres d'intérêt récents ont conduit à s'occuper des



# MEDITERRANEAN LANGUAGE REVIEW

VOLUME ONE

## EDITORIAL

The aim of this new linguistic periodical is to stimulate and promote inquiry into diffusional, sociocultural and historical aspects of past and present languages spoken around the Mediterranean.

The editors of this publication welcome articles, monographs, bibliographical surveys, etc. relating to the following research areas:

1. Linguistic interaction among the languages of the Mediterranean; the typology of linguistic and cultural borrowing; past and present channels of linguistic diffusion along the Mediterranean littoral and the relevant hinterland; comparative investigations of culturally determined linguistic behaviour; Mediterranean substrata;
2. Documentation of lesser known Mediterranean languages, especially hybrid languages or dialects, such as Maltese, Pantesco, Daragbâl Arabic, etc.; languages spoken by minorities, particularly such as are definable by reference to ethnic and/ or religious dimensions, e.g. Jewish languages, Cypriot Arabic, Romany, Italian Greek, etc.; secret languages; language varieties traditionally used by specific professional groups;
3. Maritime linguistics; synchronic and diachronic studies of *linguae francae*;
4. Hieratic languages used in the Mediterranean;
5. Theoretical investigations into the dynamics of cultural and linguistic diffusion;
6. Aspects of ethnic, political and sociocultural history relevant to the present linguistic and dialectal profile of the Mediterranean.

Papers can be presented in English, Spanish, French, German and Italian. In all matters of form we request our contributors to follow as much as possible the Style Sheet adopted by the editors of *Language*.

We here extend our thanks to the scholars whose cooperation made this first volume of *MLR* possible, and to Dr. Helmut Petzolt of Otto Harrassowitz Verlag for his active support of our venture.

## CONTENTS

	Editorial	5
H. & R. Kahane	Introductory essay: Aspects of Mediterranean Linguistics	7
Y. Malkiel	Lateral, Marginal, Peripheral Zone: Three Keyterms of Spatio-Temporal Linguistics	11
A. Tietze	The Present State of the Study of Turkisms in the Languages of the Mediterranean and of the Balkan Peninsula	15
P. Wexler	Is Karaite a Jewish Language?	27
B. Newton	Stylistic Levels in Cypriot Greek	55
C. A. Ferguson	God-Wishes in Syrian Arabic	65
H. Goldberg	Language and Culture of the Jews of Tripolitania: A Preliminary View	85
D. Burs	Some Problems in Judezmo Linguistics	103

### Articles to appear in the next two issues:

Israeli Hebrew Slang (*Sylvia Arad, Tel-Aviv University*); La continuità del latino in Sicilia (*Giuliano Bonfante, Roma*); Cypriot Arabic and Maltese: Two peripheral Arabic dialects (*Alexander Berg, Tel-Aviv University*);

Elementi lessicali liguri in Levante (*Mario Cortalazzo, University of Padua*); Some observations on the situation of Corsican (*Keith Goddard, Queen's University of Belfast*); Notes on religious terms in contemporary Judeo-Arabic dialects (*S. M. Guggenheimer, Tel-Aviv University*); Hasta la mujerra and other Spanish corruptions in Moroccan Arabic (*Jeffrey Heath, Harvard University*); French nautical terms of oceanic and Mediterranean origin. A note on lexical décalage (*T. E. Hope, Leeds University*); The Hebrew idiom of fishermen and sailors in Israel (*S. Morag & R. Sappan, Hebrew University*); Romance loans in Palestinian Arabic (*Moshe Piamenta, Hebrew University*); Ein Fall von italienischer Flexion im Neugriechischen (*Hans Ruge, University of Stockholm*); Sociolinguistic aspects of language contact between Sardinian and Italian (*R. Schjerve Rosita, University of Vienna*); Towards a typology of European Wander-sprachen: The Hellenization of Romany and Jewish languages (*Paul Wexler, Tel-Aviv University*).

MEDITERRANEAN LANGUAGE REVIEW will initially appear at irregular intervals. Orders and other business correspondence should be addressed directly to the publisher: Otto Harrassowitz Verlag, D-6200 Wiesbaden, 1 Taunusstrasse 6, Postfach 2020, Federal Republic of Germany.

Manuscripts for publication and books for review should be sent to: The Editors, *Mediterranean Language Review*, Department of Linguistics, Tel-Aviv University, Ramat Aviv, Tel-Aviv 69978, Israel.

- Syntaxe théorique (A. CROU, H. HORVATH)
- Procédés de la langue et de la littérature (D. GIL)
- Langage de l'enfant et transformation (D. DAVID)

#### THESES DE DOCTORAT

Maîtrise de l'hébreu par les enfants bilingues anglais-hébreu d'âge pré-scolaire comparé avec leurs pairs monolingues.

Phonétique historique de l'hexamètre.

#### PUBLICATIONS

- *Mediterranean Language Review*, éditée par Alexandre BORE et Paul WELLS, depuis 1983.

### DEPARTEMENT DE POETIQUE ET DE LITTERATURE COMPAREE

Tél. : (03) 420689, 420692

Le Département a été créé en 1968 par le Pr. Benjamin HRUSKOVSKI.

#### ENSEIGNANTS

- Pr. Tanya REINHART
- Pr. Menakhem PERRY
- Mme Rachel GIORA
- M. Yeshayahu SHEN.

Les enseignements portant sur les sujets suivants :  
Structure de l'information ; Aspects cognitifs du texte ; temps et aspect ; histoire de la grammaire.

#### THEMES DE RECHERCHE

- "Structure", théorie orientée (M. PERRY)
- Théories de la perception et problèmes de la présentation du texte (T. REINHART)
- La Narrativité (T. REINHART, Y. SHEN)
- Anaphore et discours (T. REINHART)
- Discours direct et indirect (B. McHALE, M. STERNBERG, T. REINHART).

#### THESES DE DOCTORAT

- Temps et aspects (T. REINHART)
- La fonction de l'ordre linéaire du texte (R. GIORA)
- Histoire de la grammaire (Y. SHEN)
- Temps et aspects dans les récits bibliques (G. NATAV).

### DEPARTEMENT DE LANGUE ET LITTERATURE FRANÇAISES

Tél. : (03) 420706

Le Département a été créé en 1980, quelques années après la fondation de l'Université.

Ses sections de licence et de maîtrises ont été parmi les premières à être reconnues par le Conseil de l'enseignement supérieur. Depuis cinq ans, il existe également un enseignement de doctorat.

#### ENSEIGNANTS

##### Linguistique

Menahem BANIT, Professeur honoraire : publication des *Glossaires linguistiques hébreu-français du Moyen-Âge* ; lexicographie, dictionnaire français-hébreu.

David GAATONS, professeur associé : syntaxe, phonétique et sémantique du français moderne.

Lucien KUPFERMAN, maître de conférence : syntaxe, phonétique et sémantique du français moderne ; grammaire.

Esia MFSCHITZ, maître de conférence : lexicologie et stylistique du français moderne.

Mariéne BRAVETAR, maître-assistant : grammaire et sémantique du français moderne.

##### Français, langues étrangères

Etty WODCOWSKY, maître de conférence : phonétique corrective, expression écrite et orale, laboratoire de langue.

Fanny FUCHS, assistante : grammaire du français moderne, expression écrite.

Sonia MENDELSON, maître-assistant : phonétique corrective, expression écrite et orale, laboratoire de langue.

Les enseignements portent sur les thèmes suivants : structure du français moderne (les parties du discours, la phrase simple, la phrase complexe) ; phonétique, phonologie et morphologie du français moderne ; syntaxe, sémantique, lexicologie et stylistique du français moderne ; histoire de la langue française, traduction.

#### DOMAINES DE RECHERCHE

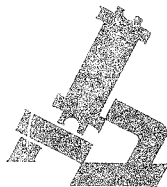
- Corpus Glossariorum biblicorum hebraico-gallicorum medii aevi (M. BANIT)
- Problèmes de syntaxe et de sémantique du français moderne (D. GAATONS)



- Etudes de grammaire générative du français moderne (L. KUPFERMAN)

- L'organisation linguistique de l'humour en français (M. BRABSTER).

## UNIVERSITÉ DE BAR-ILAN



Ramat Gan 52100

### DEPARTEMENT D'HEBREU ET DE LANGUES SEMITIQUES

Tél. : (03) 718228

Le Département a été créé en 1960, 3 ans après la fondation de l'Université, par le Pr. M.Z. KADDARI et le Pr. Y. KÜTSCHER de Jérusalem. Les enseignements de langue comprennent : hébreu biblique, mishnique, médiéval et moderne ; araméen biblique et impérial ; araméen de Babylone et du Targum, syriaque, ougaritique et akkadien ; sumérien. Ceux de linguistique : phonologie, morphologie et syntaxe ; sémantique, lexicologie et stylistique ; les ordinateurs dans les Humanités (en coopération avec le Centre d'études informatiques).

#### ENSEIGNANTS ET DOMAINES DE RECHERCHE

Menahem Zvi KADDARI, Chef du Département, Professeur :

Syntaxe (de l'hébreu biblique, mishnique, médiéval), lexicographie de l'hébreu biblique ; stylistique de l'hébreu moderne ; syntaxe de l'araméen moyen.

Michael SOKOLOFF, Professeur associé :

Dialectes de l'araméen juif des périodes du Second Temple et byzantine ; hébreu rabbinique ; Textes midrashiens et talmudiques ; lexicographie hébraïque et araméenne ; grammaire historique de l'hébreu ; histoire de la langue hébraïque ; dialectologie araméenne ; langues sémitiques comparées.

Aron DOTAN, Professeur :

Hébreu classique ; linguistique diachronique comparée ; Massorah, accentuation, graphémologie ; linguistique de l'hébreu médiéval ; phénicien, araméen.

Ora SCHWARZWALD, Professeur associé :

Phonologie et morphologie de l'hébreu moderne ; judéo-espagnol et ladino.

Jacob KLEIN, Professeur associé, Professeur d'assyriologie et de Bible ; Chef de l'Institut d'assyriologie.

Assyriologie, sumériologie, linguistique sémitique occidentale ; Bible.

Moshe GOSHEN COTTSTEIN, Professeur, Bible et Langues sémitiques :

Sémitique comparée ; lexicographie de l'hébreu moderne ; hébreu médiéval ; syntaxe.

Rachael LANDAU, Maître-assistant :

Analyse du discours ; variétés du langage (registres, stylistiques) ; sémantique, syntaxe.

Netzer NISSAN, Assistant :

Hébreu médiéval ; syntaxe.

Jack FELLMAN, Maître-assistant :

Linguistique générale et sémitique ; structure de l'hébreu ; histoire et renaissance de l'hébreu ; sociolinguistique ; linguistique et poétique.

Amos DODI :

L'araméen du Targum (Targum Onkelos et Targum des Prophètes. Les traditions babyloniennes de ces traductions) ; la vocalisation paléstinienne et la tradition linguistique qu'elle reflète ; la langue de la prière (version "espharade").

Shimon SHARVIT, Maître-assistant :

Hébreu biblique, hébreu mishnique ; histoire de la langue hébraïque.

Gabriel BIRNBAUM, Chargé de cours :

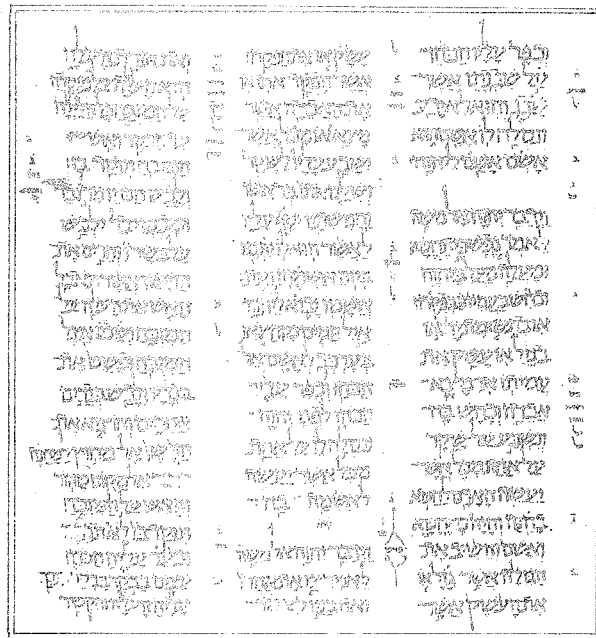
Hébreu mishnique.

Yitzhak SHLESINGER, Moniteur :

Hébreu moderne ; syntaxe et stylistique.

Isaac GLUSKA, Moniteur :

Hébreu mishnique ; araméen.



### DEPARTEMENT D'ANGLAIS - SECTION DE LINGUISTIQUE

Tél. : (03) 718238, 718239

Le Département existe depuis la fondation de l'Université en 1958. Les thèmes suivants sont traités : Phonétique et phonologie, morphologie, syntaxe, sémantique, philosophie du langage, sociolinguistique, psycholinguistique, lexicographie, vieil anglais, variétés de l'anglais, bilinguisme, linguistique appliquée, supports technologiques de



l'apprentissage des langues, écoles linguistiques, diacritologie, lecture, théorie littéraire, sémantique lexicale, linguistique clinique, histoire de la langue anglaise, linguistique historique.

#### ENSEIGNANTS

Jonathan FINE, Maître-assistant :

Psycholinguistique, Linguistique clinique.

Adida LEVINE, Maître-assistant :

Langue anglaise.

Malka RAPPAPORT, Assistant :

Linguistique théorique, phonologie, sémantique lexicale.

Joe RHP, Maître-assistant :

Linguistique générale, lexicographie.

Susan ROTHSCHILD, Assistant :

Linguistique théorique, philosophie du langage.

Bernard SPOLSKY, Professeur :

Sociolinguistique, linguistique appliquée.

Ellen SPOLSKY, Professeur associé :

Théorie littéraire, visé anglais.

Joel WALTERS, Maître-assistant :

Psycholinguistique ; lecture ; anglais langue étrangère.

Valerie WINTERSO, Senior Teacher :

Linguistique appliquée.

#### DOMAINES DE RECHERCHE

- Sociolinguistique de la Vieille Ville de Jérusalem (B. SPOLSKY)
- Lexicographie (J. RHP)
- Théories de la compréhension de l'écrit (J. WALTERS et A. LEVINE)
- Modèles de l'enseignement d'une langue étrangère (B. SPOLSKY et J. WALTERS)
- Linguistique clinique (J. FINE)
- Sociolinguistique des immigrés éthiopiens en Israël (B. SPOLSKY)
- Sémantique lexicale (M. RAPPAPORT)
- Théorie littéraire (B. SPOLSKY).

#### THESES DE DOCTORAT (en préparation)

E. AUGARTEN, Comparaison des processus de lecture entre langue maternelle et langue étrangère.

M. FREEDMAN, Analyse de la capacité de communication chez les enfants bilingues d'âge pré-écrits.

S. STANMAN, Les problèmes de lecture des étudiants à l'université sont-ils linguistiques, cognitifs, ou comportementaux ?

#### PUBLICATIONS

Bernard SPOLSKY est rédacteur en chef de la revue *Applied Linguistics*, publiée par les "Oxford University Press".

Ce périodique est parrainé par les associations anglaise et américaine de linguistique appliquée et

l'Association internationale de linguistique appliquée.

#### ACTIVITES

Un colloque inter-département se réunit 3 à 10 fois par an. En coopération avec l'Association israélienne de linguistique appliquée, un symposium est organisé à l'Université 4 à 6 fois par an.

---

#### DEPARTEMENT DE FRANCAIS

Tél. : (03) 510332

---

Dans le cadre du Département de français, une assistante, le Dr. Roselyne KOREN, est spécialisée en linguistique. Ses domaines d'enseignement sont : grammaire, linguistique historique ; linguistique et littérature : poésie phonétique, poésie du rythme, tropes ; application à l'analyse des textes ; linguistique et langue journalistique ou politique ; théories de l'argumentation ; et ses thèmes de recherche : grammaire française ; linguistique et argumentation ; poésie.

A l'occasion d'un colloque international sur "Texte et contexte", qui s'est tenu en 1985, R. KOREN a donné deux conférences :

"Langage et argumentation" : la phrase interrogative dans les travaux de Ducrot et Anscombe.

Critique des théories de Haiman. Application aux œuvres de Flaubert : *Bouvard et Pécuchet* et le *Dictionnaire des idées reçues*.

---

#### ECOLE DE TRADUCTEURS ET D'INTERPRETES

Tél. : (03) 710227

---

Créée en 1972, l'Ecole est l'unique de son espèce en Israël. Elle propose un diplôme de traduction écrite et orale (simultanée et consécutive), en hébreu-français, hébreu-anglais et hébreu-arsabe.

En plus des enseignements pratiques de traduction et d'interprétariat, sont donnés des cours, à plus forte connotation théorique, comme ceux de théorie de la traduction, stylistique et linguistique contrastive.

#### ENSEIGNANTS

Jack FELLMAN : Hébreu-anglais ; théorie de la traduction ; linguistique contrastive.

Batya FROST : anglais-hébreu , français hébreu ; allemand-hébreu.

Shulamit HARRAN : anglais-hébreu ; français-hébreu ; linguistique contrastive.

Maurice HOROWITZ : français-anglais.

Francine KAUFMAN : hébreu-français ; stylistique.

Ruth LEVY : hébreu-anglais, français-anglais ; allemand-anglais.

Léa SARIG : arabe-hébreu.

Miriam SCHLESINGER : hébreu-anglais ; théorie de la traduction ; stylistique.

Elda WEIZMAN : français-hébreu ; théorie de la traduction ; stylistique ; linguistique contrastive.

## UNIVERSITÉ DE HAIFA



Mont Carmel, Haifa 31999.

### DEPARTEMENT DE LANGUE HEBRAIQUE

Il se consacre à l'étude des différentes couches de l'hébreu et aux rapports que cette langue entretient avec les autres langues sémitiques.

Les recherches en cours sont concentrées principalement sur les thèmes suivants : étymologie de l'hébreu ; syntaxe de la Mishna ; la philologie de l'hébreu et de l'arabe au Moyen-Age ; syntaxe, sémantique et pragmatique de l'hébreu moderne ; le judéo-arabe au Proche-Orient et en Afrique du Nord.

#### ENSEIGNANTS

Moshe AZAR : Syntaxe, sémantique et pragmatique de l'hébreu moderne ; syntaxe de la Mishna.

Aharon DOLGOPOLSKY : Etymologie et phonétique historique de l'hébreu, des langues sémitiques et chamito-sémitiques ; comparaison entre chamito-sémitique, indo-européen et d'autres groupes de langues d'Eurasie.

Han ELDAR : Etude linguistique de l'hébreu médiéval ; les prononciations traditionnelles de l'hébreu ; les systèmes de vocalisation de l'hébreu au Moyen-Age.

David GOLD : Linguistique juive ; lexicographie ; lexicologie ; sociolinguistique ; théorie de la traduction et de l'interprétariat.

Yasov GRUNTFEST : Linguistique sémitique ; histoire de la philologie hébraïque et arabe au Moyen-Age ; Spinoza ; le linguiste et le philologue.

Jacob MANSOUR : Linguistique de l'hébreu et de l'arabe ; phonétique ; morphologie ; syntaxe ; économie et politique de la langue ; judéo-arabe.

Gloria SHEINTUCH : Universaux linguistiques ; pragmatique des structures syntaxiques ; relations grammaticales dans les processus syntaxiques ; analyse de la construction des systèmes verbaux de

l'hébreu et de l'anglais ; pragmatique des registres sociaux de l'hébreu ; stratégies d'apprentissage de la langue ; développement de l'enfant à l'âge pré-scolaire.

Les enseignements portent sur les sujets suivants : Phonologie de l'hébreu ; morphologie ; syntaxe de l'hébreu biblique ; sémantique de l'hébreu moderne ; introduction à la linguistique générale ; hébreu biblique ; une introduction ; la langue de la Mishna ; hébreu médiéval ; la pensée linguistique chez les juifs au Moyen-Age ; araméen biblique ; araméen impérial ; épigraphie cananéenne et araméenne ; la langue des traductions de la Bible en judéo-arabe ; le nom dans les langues sémitiques ; les dialectes hébraïques et judéo-arabes au Proche-Orient ; étymologie sémitique ; problèmes de stylistique biblique ; grammaire hébraïque ; typologie ; l'influence du yiddish sur l'hébreu.

Le Département comprend une section d'études yiddishes. La *Jewish Language Review*, publiée par l'Association pour l'étude des langues juives, est co-éditée par Léonard PRAGER (directeur du Programme d'études yiddishes) et David GOLD.

### DEPARTEMENT D'ETUDES BIBLIQUES

Les linguistes du Département s'intéressent principalement à l'étude de la langue biblique, sa sémantique, ainsi qu'à l'ougaritique, à l'akkadien et aux traductions de l'Ancien Testament.

#### ENSEIGNANTS \*

Athalya BRENNER : Les livres de Ruth, de l'Ecclesiaste et d'Esther ; sémantique biblique ; araméen biblique ; ougaritique.

Terry FENTON : Philologie comparée des langues sémitiques anciennes, en particulier de l'hébreu ougaritique et biblique ; histoire et développement du système des "temps" en sémitique ancien.

Benjamin KEDAR : Conflit des idéologies et des théologies dans l'Ancien Testament ; influence des structures linguistiques sur les conceptions et la pensée philosophique dans l'Ancien Testament ; interprétations des hapaxlégomènes dans les versions classiques et les commentaires traditionnels.

Baruch MARGALIT : La littérature ougaritique et son rapport avec l'Ancien Testament ; prosodie ougarito-hébraïque ; le contexte géographique de la littérature ougaritique.

Nilü SHUPAK : Les livres de Sagesse égyptiens anciens et l'Ancien Testament ; la détermination sémantique des mots dans la littérature biblique ; les relations entre Canaan et l'Egypte pendant la période de l'Ancien Testament ; la langue égyptienne ; exégèse des textes de l'Ancien Testament.

\* linguistique uniquement

Les enseignements de linguistique portent sur les thèmes suivants : introduction à la langue de la Bible ; l'ougaritique tel qu'il est utilisé en recherche biblique ; araméen biblique ; études de sémantique biblique ; akkadique.

---

## DEPARTEMENT DE LANGUE ET LITTÉRATURE ARABES

---

L'un des trois principaux domaines de recherche en cours du Département est la linguistique arabe.

### ENSEIGNANTS \*

Hanna ARNON : L'enseignement des langues étrangères ; l'enseignement de l'arabe comme langue étrangère ; syntaxe de l'arabe, notamment de la prose arabe moderne.

Yaacov GRUNTERST : Linguistique sémitique ; histoire de la philologie hébraïque et arabe au Moyen-Âge ; Spinoza ; le linguiste et le philologue.

Judith ROSENHOUSE : Dialectes bédouins du Nord d'Israël ; dialectes judéo-arabes du Maroc ; dialectes arabes et langue en général ; études phonétiques par les méthodes modernes.

Rafael TALMON : Grammaire, grammairiens et linguistique arabe ; phonologie, morphologie, syntaxe.

Les enseignements de linguistique portent sur les sujets suivants : grammaire de l'arabe ; histoire de la grammaire arabe au Moyen-Âge ; arabe et linguistique comparée.

---

## DEPARTEMENT DE LANGUE ET LITTÉRATURE ANGLAISES

---

Dans le cadre du Département, des recherches linguistiques sont poursuivies dans les domaines suivants : syntaxe, sémantique, phonologie, pragmatique, universaux linguistiques, sociolinguistique, dialectologie, lexicologie, lexicographie, stylistique, analyse de textes, théorie de la traduction, anglais langue étrangère.

### ENSEIGNANTS \*

Menshen DAGUT : Applications linguistiques à l'enseignement de l'anglais comme langue étrangère ; théorie de la traduction ; lexicographie bilingue (hébreu-anglais ; anglais-hébreu).

Lawrence M. DAVIS : Sociolinguistique, dialectologie et phonologie ; la langue parlée des élèves israéliens défavorisés.

Mais SOAR : Stylistique ; syntaxe ; linguistique comparée.

Nedda SPRAEVAS : Phraséologie Ukrainienne ; phraséologie contrastive en anglais, français, russe et lituanien, avec application aux parties du corps humain.

Les principaux thèmes linguistiques des enseignements sont : Structure et histoire de la langue anglaise ; introduction à la sémantique ; syntaxe ; phonétique et problèmes de phonologie ; applications linguistiques à l'enseignement de la langue ; analyse linguistique de la littérature ; analyse lexicale comparée ; sociolinguistique ; stylistique.

---

## DEPARTEMENT DE LANGUE ET LITTÉRATURE FRANÇAISES

---

### ENSEIGNANTS \*

Joseph CHEYDAT : Syllabac, sémantique et pragmatique du Targum ; aspects sociolinguistiques des langues judéo-arabes du Maroc ; poésie juive au Maroc ; traditions poétiques et proverbes des juifs de Tardait au Maroc.

Henri DIAMANT : Sonc et origine des mots ; la langue romane.

Les enseignements de linguistique portent sur les thèmes suivants : syntaxe et sémantique ; grammaire des constructions nominales et verbales ; introduction à la stylistique ; introduction à la sémiotique littéraire ; séminaire de stylistique française.



\* Linguistique uniquement

\* Linguistique uniquement

---

## DEPARTEMENT DE SOCIOLOGIE ET D'ANTHROPOLOGIE

---

Dans le cadre de ce Département, Mira REISS assure un enseignement sur langage, culture et société. Ses domaines de recherche sont : langage et culture ; pragmatique de la langue ; modèles anthropologiques et linguistiques de l'explication ; parenté et organisation sociale.

---

## ECOLE D'EDUCATION

---

Elle offre des enseignements à thème linguistique : rhétorique et enseignement ; l'enseignement de l'hébreu ; l'enseignement de l'anglais comme langue étrangère ; l'enseignement de l'arabe en Israël ; psycholinguistique et enseignement de la langue maternelle ; psychologie de la compréhension des textes.

### ENSEIGNANTS \*

John E. HOFMAN : Effet des rétroactions sur le changement d'attitude ; psycholinguistique et sociolinguistique.

Tamar KATHIEL : Sémantique et pragmatique de l'hébreu moderne ; processus cognitifs.

Joseph SHIMRON : Psychologie de la lecture ; aptitudes à la communication et acquisition du langage ; processus cognitifs et développement.

\* linguistique uniquement



UNIVERSITÉ  
BEN GOURION  
DU NÉGUEV

B.P. 653, Beershéva 84105

---

## DEPARTEMENT DES LANGUES ETRANGERES ET DE LINGUISTIQUE

---

Tél. : (057) 664686, 664691

En 1978, les Départements d'anglais et de français ont fusionné en un Département de langues étrangères et de linguistique, qui comprend un programme de licence, avec une option linguistique en anglais et en français.

### ENSEIGNANTS

Nomi SHIR, maître-assistant : syntaxe, pragmatique, analyse du discours.

Hava Bat-Zeev SHYLDKROT, assistante : syntaxe, linguistique théorique.

Georges SLAMA, assistant : syntaxe, linguistique théorique.

Yishai TOBIN, maître-assistant : Théories de Saussure ; traduction ; phonétique ; phonologie.

Malcah YAEGER-DROR, assistante : Sociolinguistique, phonétique, phonologie.

Les enseignements portent sur les principaux thèmes suivants : Introduction à la linguistique ; structure de l'anglais et du français ; phonétique et phonologie ; morphologie et syntaxe ; sociolinguistique ; analyse du discours ; lexicologie ; sémantique ; linguistique historique et histoire de la linguistique.

Des colloques annuels se tiennent sur le campus de l'Université.

Ils sont suivis de la publication des Actes.

En 1981 : Lisibilité/Visibilité, problèmes de communication et de lecture du texte verbal et visuel (édité par Claude GANDELMAN & Michel ECKHARD).

En 1982 : *The Loci of Writing/Writing of Loci*, Problems of Physical, theoretical, and thematic sites of writing, with a special focus on loci of the desert.

En 1984 : *The Praquo School and its Legacy*.

En 1985 : *From Sign to Text*.

---

## ACADEMIE POUR LA LANGUE HEBRAIQUE

---

B.P. 3440

Jérusalem 91034

En 1948, lors de la fondation de l'Etat d'Israël, le Comité pour la langue hébraïque poursuivait ses travaux depuis 60 ans. Il fut transformé à cette date en Académie pour la langue hébraïque.

Selon ses statuts, publiés au Journal Officiel en 1954, les principaux buts de l'Académie sont :

- La collecte et l'étude du trésor de la langue hébraïque, à travers ses couches et ses âges.
- L'étude de sa structure, de ses générations et de ses clivages.
- Son développement dans les domaines spirituels et matériels, notamment en ce qui concerne le vocabulaire, la grammaire, l'orthographe et les transcriptions.

Les membres de l'Académie, en nombre de 11 maximum, sont choisis parmi les spécialistes de la langue et les écrivains. Ils nomment à leur tour des conseillers et des membres d'honneur.

Les décisions de l'Académie en matière de grammaire, d'orthographe, de terminologie ou de transcription sont appliquées par les organismes d'éducation, de sciences et de culture, par le

gouvernement, ses départements et ses branches et par les collectivités locales.

Dans les années 60-70, l'Académie a été principalement donnée pour tâche de fixer une terminologie des différentes branches d'activité : chimie, archéologie, psychologie, zoologie, technologie, électronique, géodésie, hydrologie, Linguistique, etc.

A partir de 1976, des brochures de terminologie hébraïque des métiers ont vu le jour, sous différentes formes : brochures spéciales, dictionnaires techniques, "Mémoires" - les Cahiers 1 à 3 ont été publiés à l'époque du Comité - , revus *Lesbonenu* - les volumes 1 à 18 ont été publiés par le Comité et à partir du volume 19 par l'Académie.

Les principales publications de l'Académie sont :

"Mémoires de l'Académie pour la langue hébraïque, annuaire".

*Lesbonenu* (Notre langue) , publication trimestrielle de recherche sur la langue hébraïque.

*Lesbonenu la-am* (Notre langue pour le peuple), fascicules de vulgarisation sur la langue, publiés 10 fois l'an.

*Lemed lesbonenu* (Etudie ta langue), mensuel sur les incorrections linguistiques et les nouveaux mots.

L'Académie publie également des ouvrages de synthèse. Depuis quelques années, elle se consacre à la préparation d'un Grand Dictionnaire historique de la langue hébraïque, qui rassemblera et décrira l'ensemble du trésor de la langue à travers ses couches historiques et stylistiques, selon des milliers de sources littéraires ou autres. Pour mener à bien cette énorme tâche lexicographique, les méthodes informatiques de recueil de données les plus modernes ont été exploitées:

## Les sciences de la terre .II.

Dans le précédent numéro de la Lettre d'information (cf. n° 5, pp. 1-20) nous avons tracé un panorama de la Géologie en Israël. Poursuivant ce tour d'horizon sur les recherches en Sciences de la Terre, nous vous proposons de présenter à présent l'activité des organismes spécialisés en pédologie, en hydrologie et en océanographie.

### I. ORGANISMES GOUVERNEMENTAUX

A. Ministère de l'Énergie et de l'Infrastructure. Centre de recherches océanographiques et limnologiques.

B. Ministère de l'Agriculture

. Institut des sols et des eaux. Centre National de recherche agronomique

. Service hydrologique. Commission pour l'eau.

### II. UNIVERSITÉS ET INSTITUTS

Université hébraïque de Jérusalem

. Centre de recherche inter-universitaire de l'Université hébraïque sur la Mer Rouge

. Centre Beagren de recherches pédologiques et hydrologiques.



CENTRE DE RECHERCHES

Océanographiques

ET LIMNOLOGIQUES D'ISRAËL

Tel Shikmona, B.P. 9030, Haïfa 31080  
Tél. : (04) 515.202

Le Centre de recherches océanographiques et limnologiques d'Israël a été fondé en 1967. Nous avons, dans le précédent numéro de la Lettre, d'ores et déjà donné une première présentation du Centre. Nous n'étions cependant entré dans les détails que pour l'un des trois centres de recherches gérés par le C.R.O.L.I.

Le C.R.O.L.I. gère en effet trois instituts de recherche : l'Institut océanographique national de Haïfa, le Laboratoire limnologique Yigal Allon du Lac de Tibériade, à Tabgha, et le Centre national de mariculture d'Elhat.

---

 INSTITUT OcéANOGRAPHIQUE NATIONAL DE  
 HAIFA
 

---

- Géologie marine : A. GOLIK
- Océanographie physique : A. HECHT
- Chimie marine : B. KRUMGALZ
- Biologie marine : A. BEN-AMOTZ
- Physiologie hyperbare : D. KEREM

## Département de Géologie marine

*Chercheurs*

- Z. BEN-AVRAHAM (géophysique marine)
- Z. CARMEL (Océanographie physique, processus côtiers)
- A. GOLAN (Développement des analyses de données par ordinateurs)
- V. GOLDSMITH (Géologie marine, processus côtiers)
- A. GOLIK (Géologie marine, processus côtiers)
- Y. MART (Géophysique marine).

*Thèmes de recherche*

Détermination de la structure profonde de la Méditerranée orientale, du Golfe d'Eilat, de la Mer Morte et du Lac de Tibériade par des mesures géophysiques. Evolution du littoral : Détermination du mouvement des sables (vitesse et accumulation) à partir de mesures directionnelles des vagues le long des côtes israéliennes et égyptiennes (en coopération avec l'Egypte).

## Département d'Océanographie physique

*Chercheurs*

- Y. BISHOP (Interaction air-eau et circulation générale)
- F. EZER (courants)
- Y. FELIKS (Modèles mathématiques)
- A. HECHT (courants, vagues, interaction air-eau et circulation générale)
- Z. ROSENTRAU (Interaction air-eau et circulation générale)

*Thèmes de recherche*

Climat marin de la Méditerranée orientale : détermination des conditions sous-marines de température et de salinité dans le Bassin Levantin ; étude des masses d'eau et modèles mathématiques. Prédiction du temps : détermination de l'accumulation de chaleur de la Méditerranée orientale pendant l'été pour la prédiction des précipitations hivernales. Mesures des vagues et des courants dans la Mer Morte.

## Département de Chimie marine

*Chercheurs*

- H. HORNUNG (problèmes de pollution marine)
- N. KRESS (Océanographie chimique)
- B. KRUMGALZ (Océanographie chimique, chimie physique, problèmes de pollution marine)
- M. SAHLER (Chimie de l'environnement, problèmes de pollution marine)

*Thèmes de recherche*

Climat chimique de la Méditerranée orientale : composants principaux et chimie des agents nutritifs des différentes masses d'eau de la Méditerranée orientale. Pollution chimique de la Baie de Haïfa par les métaux lourds. Chimie physique de l'eau de la Mer Morte.

## Département de Biologie marine

*Chercheurs*

- Y. AZOV (Production primaire en Méditerranée orientale)
- A. BEN-AMOTZ (Production de produits chimiques par les microalgues)
- A. BLUMENTHAL (Production et éclosion des oeufs de rotifères)
- M. FRIEDLANDER (Macroalgues)
- G. KOLODNY (Conservation et culture des rotifères)
- E. LUBZENS (Utilisation des rotifères et de leurs oeufs en aquaculture)
- B. PERRY (Rotifère et culture d'algues)
- R. SHALEV (Culture d'algues)
- P. WALLINE (Ichthyoplancton)

*Thèmes de recherche*

Climat biologique de la Méditerranée orientale : algues, ichthyoplancton et pêches potentielles (en coopération avec l'Egypte). Culture des micro et des macroalgues à usage industriel. Culture de zooplancton comme nourriture pour les larves de poissons.

## Département de Physiologie hyperbare

*Chercheurs*

- N. BITTERMAN (Toxicité de l'oxygène)
- Y. DASKALOVIC (Technologie de l'humain et instrumentation de plongée)
- E. EILANDER (Développement de l'analyse des données par ordinateur)
- D. KEREM (Plongée sous marine et physiologie hyperbare).

*Thèmes de recherche*

Influence des mélanges gazeux sur les systèmes respiratoire et nerveux des plongeurs. Mise en pratique des résultats de la recherche : nouveaux critères de sélection des plongeurs, nouvelles techniques de prévention des accidents de plongée et traitement de divers maux internes par respiration d'oxygène sous pression.

## Département d'informatique

*Chercheurs*

- Y. KIRZNER (Analyse des systèmes)
- E. MAGDAL (Programmeur)
- Y. MOSKOVIT'CH (Programmeur).

## THESES EN PREPARATION

- S. ABERBACH, Contrôle des retombées de poussière de charbon à la station terminale de Hadera
- R. DANAI, Induction de reproduction sexuelle chez les rotifères

Y. EYTAM, Structure superficielle et processus géologique de la marge septentrionale d'Israël

A. SCHEFFLER, Interrelations phytoplancton et zooplancton dans les eaux côtières.

---

LABORATOIRE LIMNOLOGIQUE YIGAL ALLON DU  
LAC DE TIBERIADE

---

Directeur : M. GOPHEN

Chercheurs

E. ABRAHAM (Instrumentation de Limnologie physique)  
E. AZULAR (Zoologie)  
I. BEN-DAN (Microbiologie)  
T. BERMAN (Phytoplancton et bactéries ; écologie)  
B. CAVANI (Microbiologie ; écologie et pollution)  
S. EELDMAN (Phytoplancton et écologie)  
M. GOPHEN (Zooplancton et écologie des poissons)  
B. KAPLAN (Phytoplancton)  
R. LANDAU (Dynamique des populations de poissons)  
D. LEVY (Microbiologie)  
U. POLLINGER (Taxonomie et écologie du phytoplancton)  
A. QUINT (Microbiologie)  
N. ROZHANSKI (Microbiologie)  
S. SERRUYA (Limnologie physique et modèles)  
S. SOLOMON (Microbiologie et virologie)  
H. VOLOHONSKY (Modèles écologiques)  
D. WYNNIE (Biochimie et physiologie du phytoplancton)

Thèmes de recherche

Etudes limnologiques du Lac de Tibériade ; modèles physiques mathématiques ; recherches sur le phyto et le zooplancton et les activités bactériennes ; contrôle de la composition chimique ; étude des échanges à travers l'interface vase-eau ; études sur la nutrition des populations naturelles de poissons et l'effet d'espèces introduites sur celles indigènes ; études sur les polluants.

Thèse en préparation

B. SCHAEF, Physiologie du phytoplancton.

---

CENTRE NATIONAL DE MARICULTURE D'ENLAT

---

Directeur : E. GORDIN

Chercheurs

A. COLOMNI (maladie des poissons)  
M. DEWETTER (Reproduction des poissons)  
E. GORDIN (Reproduction des poissons de mer et eau de mer dans les bassins de culture)  
A. HADANI (Culture des crevettes)  
M. HAMBURGER (Culture des crevettes)  
N. KERSHKOVITZ (Chimie)  
E. KOLTHAM (Ecologie des bassins de culture des poissons)  
G. ISSAR (Culture des crevettes)  
T. ISSAR (Culture des algues)

G. KISSIL (Nutrition et croissance des poissons et des crevettes)  
M. KRON (Géochimie, dynamique sédimentologique des bassins à poissons)  
K. MONIS (Appareils à éclosion)  
D. POPPER (Élevage et développement des poissons)  
C. PORTER (Pisciculture)  
M. SAMOCHA (Reproduction et élevage des crevettes)  
M. SCHEFFNER (Appareils à éclosion)  
S. SNEHER (Reproduction des poissons)  
M. SPIEGAL (Castriculture)  
A. TANDLER (Bioénergétique et croissance)  
O. ZMORA (Biologie)  
Y. ZOHAR (Reproduction des poissons)

Thèmes de recherche

Recherches sur l'adaptation des organismes marins à la culture intensive en bassins.

Thèses en préparation

Y. BAE, Ontogénèse morphologique et fonctionnelle de l'appareil digestif de *Sparus aurata*.  
C. BROWDY, Maturation des crevettes  
B. KOVEN, Acides gras essentiels dans *Sparus aurata*  
N. WAJSBROT, Nutrition des crevettes.



INSTITUT DES  
SOLS ET DES EAUX

Centre Volcani de recherche agronomique, B.P. 6,  
Bet Dagan 50250. Tél. : (03) 94 01 11, 94 03 03.

Directeur de l'Institut : Dr. E. YARON

Les recherches couvrent un vaste champ de problèmes relatifs à l'eau, aux agents nutritifs, aux sels, aux résidus agrochimiques et à l'énergie dans le continuum sol-plantes-atmosphère. Quelques 50 chercheurs, 10 étudiants avancés et 50 techniciens travaillent dans le cadre de sept départements. L'Institut est équipé de laboratoires modernes et de matériel informatique.

Des expériences de terrain, beaucoup sous la responsabilité d'équipes interdisciplinaires, sont conduites en dehors du campus de Bet Dagan, dans les stations régionales expérimentales dépendant du Centre Volcani, et sur des installations agricoles à travers le pays.

Les résultats des recherches paraissent dans plus de 70 publications scientifiques, en anglais et en hébreu. De plus, des rapports d'activités sont publiés, tous les trois ans, en anglais et en hébreu. En complément des activités de recherche

mentionnées ci-dessus, plusieurs membres de l'Institut animent des séminaires et des cycles de conférence au Centre Volcani, à la Faculté d'agriculture de l'Université Hébraïque de Jérusalem, et dans d'autres universités.

LISTE DES MEMBRES DE L'INSTITUT DES  
SOLS ET DES EAUX

A. J. ACHER	D. KALMAR
N. ALBASEL	R. KEREN
N. ALPEROVITCH	L. KLJGER
L. E. ASHER	H. KOYUMDJISKY
B. BAR-YOSEF	I. LEVIN
E. BERGER	R. LEVY
H. BIELORAI	A. MANTELL
N. BRATES	T. MARKOVITS
E. BRESLER	A. MEIRI
A. CARMI	U. MINGELGRIN
Y. COHEN	S. MORESHET
G. DAGAN	A. NADLER
J. DAN	Z. FLAUT
S. DASBERG	M. REJTO
E. DAYAN	D. RUSSO
H. Z. ENOCH	B. SAGIV
S. GEIGENBAUM	S. SALTZMAN
A. FEIGIN	K. SCHALLINGER
H. FRENKEL	S. SCHWARTZ
M. FUCHS	I. SHAINBERG
M. GAL	J. SHALHEVET
R. GANMORE-NEUMANN	D. SHIMSHI
Z. GERSTL	G. STANHILL
M. GISKIN	R. STEINHARDT
A. HADAS	E. STIBBE
J. HALEVY.	J. VAISMAN
B. HEUER	A. VINTEN
U. KAFKAFI	B. YARON

Département de pédologie et d'utilisation des sols

Chef du Département : Mme Hanna KOYUMDJISKY

DOMAINES DE RECHERCHE

Développement et distribution des sols en Israël et relation entre leur nature et les propriétés relatives à leur utilisation.

Développement d'une méthodologie de prospection des sols, classification des sols et corrélation entre la classification en Israël et dans le reste du monde.

Relation entre propriétés des sols, régime d'humidité et végétation naturelle.

Effet des facteurs de formation des sols sur leur fertilité.

Nature et propriétés des sols : ressources en eau, fertilisation et salinité.

Cartographie des sols d'Israël.

Département de météorologie agronomique

Chef du Département : M. FUCHS

DOMAINES DE RECHERCHE :

Investigation météorologique et climatologique de l'évaporation.

Effets du climat, de l'irrigation et des facteurs pédologiques sur la montée de l'eau et la réponse physiologique des vergers d'agrumes.

Modification du microclimat de serre par refroidissement évaporatif, enrichissement en CO<sup>2</sup> et conception de construction.

Contrôle de la balance de radiation des cultures par architecture des cultures.

Évaporation, énergie, et études de la balance de radiation de la Mer Morte.

Recherches sur les agro-écosystèmes et méthodes appliquées d'irrigation.

Département de physique des sols

Chef du Département : E. BRESLER

DOMAINES DE RECHERCHE :

Application de techniques informatiques et méthodes mathématiques d'exploitation des eaux souterraines.

Simulation et analyse du transport simultané de produits chimiques et d'eau sous conditions de croissance des cultures.

Effets de composition solutée et concentration sur les propriétés hydrauliques de sols insaturés. Flux bidimensionnel d'eau et de sel avec application aux techniques d'irrigation.

Travail sur le drainage agricole, l'écoulement des eaux et l'érosion, le labourage et la structure des sols, les échanges de chaleurs dans les sols, l'hydrologie souterraine et les phénomènes de flux en milieux poreux.

Département de physique et chimie pédologiques

Chef du Département : I. SHAINBERG

DOMAINES DE RECHERCHE :

Irrigation avec de l'eau salée ; utilisation de chlorure de calcium, de sulfate de calcium et de filtration avec de l'eau salée, dans la maintenance des propriétés pédologiques sous irrigation par l'eau salée, et dans l'assèchement des sols salins et alcalins.

Effet de sodium échangeable sur les propriétés des sols et des argiles.

Interactions entre concentrations cationiques de cations absorbés et propriétés des sols, composition et argiles dominants.

Dissolution des composants pédologiques dans des solutions aqueuses diluées et ses effets sur les propriétés physiques et chimiques des sols.

Équilibre de l'échange ionique.

Développement des équations d'échange ionique pour les sols salins dans la vallée du Jourdain et



Description des réactions d'échange de potassium et de magnésium.

Transport d'eau et d'ions à travers les argiles et la membrane du sol. Stabilisation de la structure du sol par des polymères non organiques et organiques.

Effet de charge et de poids moléculaire d'un polyélectrolyte sur ses propriétés de coagulation ; efficacité des polymères hydroxy-aluminium.

Chimie de la formation de croûtes.

Présence de métaux lourds, de baryum et du bicarbonate dans les eaux de vidange et leurs effets sur les sols irrigués.

Département de chimie des sols et de nutrition des plantes

Chef du Département : E. FAR-YOSEF

#### DOMAINES DE RECHERCHE :

Recherche fondamentale sur les réactions des fertilisateurs au phosphore, au potassium et au nitrogène dans le sol

Études théoriques de la activité des éléments nutritionnels dans le sol dans la zone des racines, et du régime nutritionnel sous différentes techniques d'irrigation.

Statut nutritionnel des sols ; efficacité et optimisation du fertilisateur NPK ; comportement d'élément-tierce dans différents types de sols ; évaluation du sous-sol pour les cultures en serre.

Fertilisation azotée sur le terrain : besoins des plantes et transformation N dans le sol. Réactions P et K avec des composants de différents types de sols ; besoins en fertilisateurs P et K dans différents types de sols ; développement de méthodes analytiques pour mettre en corrélation le statut P et K du sol avec la disponibilité P et K pour les plantes.

Interface solution racine/agent nutritionnel ; transfert nutritionnel à travers les membranes des racines.

Utilisation des nitrates et des phosphates des eaux de vidange comme fertilisateurs dans les sols effluents-irrigués.

Département de chimie des résidus des sols

Chef du Département : D. MINGOLENIN

#### DOMAINES DE RECHERCHE :

Recherche des interactions entre résidus organiques et composés agrochimiques dans les sols, en relation avec leur distribution et leur persistance dans les phases solides, aqueuse et gazeuse du milieu pédologique.

Recherches en chimie des pesticides ; interactions de surface argile-pesticide (compatibilité, absorption et libération) ; interactions sol-pesticide ; avec l'accent sur l'application des pesticides par l'intermédiaire des eaux d'irrigation.

Recherches sur les résidus organiques dans l'eau de vidange.

Diagnostic des problèmes de résidu du sol relatifs à l'application des produits chimiques de protection des récoltes et des effluents de vidange dans les sols.

Département de physiologie environnementale et d'irrigation

Chef du Département : Z. FLAUT

#### DOMAINES DE RECHERCHE :

Réponse des plantes aux "stress" de l'environnement, avec accent mis sur la sécheresse, la salinité, les hautes températures et la pollution.

Études des mécanismes d'adaptation et de lésions des plantes sous conditions de stress. Réponse des plantes à une irrigation à haute fréquence et à des "stress" environnementaux faibles. Implications des réponses physiologiques des plantes à l'irrigation et à la culture sous conditions protégées.

Investigations sur des arbres fruitiers, des cultures céréalières et des cultures maraichères, pour déterminer les besoins en irrigation des cultures et assurer une utilisation efficace des eaux d'irrigation ; réponse des cultures sous différents sols et conditions climatiques, aux différentes qualités d'eau et aux différentes techniques d'irrigation.

Examen des possibilités d'utilisation des eaux saumâtres, salées et de vidange pour l'irrigation. Détermination de l'efficacité des méthodes d'irrigation. Développement et expérimentation des techniques de mesure pour la détermination des paramètres physiologiques sur le terrain.

## SERVICE HYDROLOGIQUE

### COMMISSARIAT A L'EAU

B.P. 2821, Jérusalem 91063, Tél. : (02) 52 62 01.

Le Service hydrologique a été créé en 1934 par les autorités mandatoires britanniques. A l'époque, il était rattaché au Département des Travaux Publics. Le Service hydrologique a été fondé par M. Goldschmidt qui en fut le premier directeur.

La première et la plus importante tâche du Service hydrologique fut de créer un inventaire et un bilan hydrologique exhaustifs de la Palestine.

Structure actuelle :

Directeur : Dr. Yehuda BACHMAT

Directeur-adjoint : Dr. Eli ROSENTHAL.

Le Service hydrologique d'Israël comprend quatre départements :

■ 1. Le département d'hydrométrie dispose de quatre filiales régionales et de deux sections :

- hydrographie
- section technique

Le chef du département est Shmuel POLAK.

■ 2. Le département d'hydrologie comprend deux sections :

- hydrogéologie
- eaux superficielles.

Le chef du département est Arie BEN-ZVI.

■ 3. Le département d'informatique et de services scientifiques se compose de quatre sections :

- centre d'ordinateurs et d'activités auxiliaires
- laboratoire analytique de chimie
- bibliothèque et centre d'information
- publications.

Le chef du département est Shmuel KESSLER.

#### DOMAINES DE RECHERCHE

Le Service hydrologique effectue des mesures hydrométriques de toutes les eaux superficielles (rivières, oueds) et des sources naturelles, il mesure aussi les débits et le niveau piézométrique dans des puits existants.

Les principales activités scientifiques en cours sont :

- la mise en place des stations de mesure des sources d'eau.
- la mise au point et l'amélioration des méthodes de mesures hydrométriques.
- l'acquisition, le traitement, la diffusion et le stockage des données sur les eaux en Israël
- la gestion prévisionnelle des eaux, et leurs caractéristiques
- les phénomènes hydrogéologiques, hydrodynamiques et hydrochimiques dans les eaux superficielles et dans les eaux souterraines
- le développement des modèles hydrologiques
- la mise au point des modèles de prévision de l'état des sources d'eau, y compris la prédiction des changements d'emmagasinage, de salinisation, de pollution, etc.
- la mise au point des modèles mathématiques de la gestion optimale des sources d'eau dans des conditions d'incertitude
- l'amélioration des méthodes et des modèles d'optimisation des réseaux hydrométriques
- l'application d'algorithmes en vue de l'estimation de divers paramètres relatifs à ces modèles
- l'orchestration des études hydrologiques en Israël en relation avec les objectifs nationaux

l'élaboration des recommandations pratiques sur les tendances des sources d'eau.

#### ENSEIGNEMENT

Chaque année le Service hydrologique organise deux cours annuels, de 40-50 heures chacun, en vue d'approfondir les connaissances des ingénieurs et des techniciens de l'eau.

Cette année, le programme comprend :

1. Géologie et hydrogéologie d'Israël et du Moyen-Orient
2. Hydrométrie des eaux de surface.

#### COOPERATION

Les activités de recherche du Service hydrologique se font en coopération avec d'autres organismes nationaux et internationaux.

Sur le plan national, le Service hydrologique collabore avec l'Université hébraïque de Jérusalem dans le domaine de l'évaluation de la contribution des pluies artificielles dans les réserves d'eau, et avec Tahal dans la recherche consacrée au mécanisme de salinisation des ressources en eau souterraine produite par la saumure évaporée dans la Vallée de la Mer Morte et du Jourdain.

Sur le plan international, il est à noter la participation du Service hydrologique à des groupes de travail de l'UNESCO et au Programme hydrologique International III de l'UNESCO.

Publications :

*Hydrological Yearbook of Israel* : rapport annuel sur la situation hydrologique actuelle dans les divers bassins d'Israël (en hébreu).

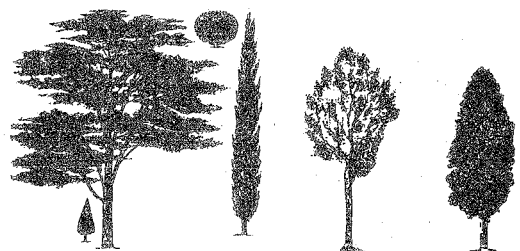
*Hydrogeological atlas of Israel. Explanatory notes.* Vol. I-VI. By Tolmatch Y. 1977-1980.

*A Bayesian approach to the estimation of hydrological parameters : application to the coastal aquifer.* By Ben-Zvi M., Bachmat Y. (en hébreu) 1983.

*Peak discharge at the lower Yarqon River.* By Ben-Zvi A., Cohen O., (en hébreu) 1983.

*The Hydrogeological model of the Ga'aton springs.* By Gil'ad D., Shiloni S. (en hébreu) 1983.

*Hydrochemical relationships between rainwater, floods, groundwater and lithology in the Avedat Group on the Negev Plateau, Israel.* By Rosenthal E., Nativ R., Issar A., (en hébreu) 1983.



CENTRE DE RECHERCHE  
INTER-UNIVERSITAIRE SUR LA  
MER ROUGE

(UNIVERSITE HEBRAÏQUE)  
(INCLUANT LE LABORATOIRE DE BIOLOGIE  
MARINE HEINTZ STEINIZ) A ELIAT.  
Eliat, Tél. : (085) 8201, 8202.

Dès le début des années 60, des scientifiques de l'Université hébraïque de Jérusalem ont mené des recherches en biologie et en géologie marines dans le Golfe d'Elia.

En 1962, dans le cadre de l'Expédition Internationale dans l'Océan Indien, un groupe de chercheurs organisa une première expédition au sud de la Mer Rouge. Trois ans plus tard, ils participèrent également à la seconde expédition internationale. Ces activités conduisirent, en 1966, à la création du Laboratoire de Biologie marine de l'Université hébraïque à Eliat, première unité d'un futur institut pluridisciplinaire de recherches sur la Mer Rouge.

PERSONNEL SCIENTIFIQUE ET THEMES DE RECHERCHE

Michal SPIRA :  
Directeur scientifique et Président du Conseil scientifique.

Avi SARANES :  
Directeur résident. Taxonomie et biologie des requins de la Mer Rouge. Morphologie et histologie du placenta chez les requins vivipares.

Yehuda COHEN :  
Microbiologie et microbiologie-géochimie des substrats. Physiologie et ultrastructure des membranes cellulaires de bactéries extrêmes halophiles récemment décrites, en coopération avec l'École de Médecine Hadassah.

Jacob DAFNI :  
Croissance et calcification chez les oursins réguliers *Tripanostes gratillo*. Etude des déformations du squelette des oursins sous l'effet de la pollution dans le Golfe d'Elia.

Artel DIAMANT :  
Biologie et écologie des parasites des poissons de mer. Etude de l'ultrastructure parasitaire, du micro-habitat, de la dynamique des populations et de la coexistence des espèces chez leurs hôtes.  
Etude des parasites *Nysson* spp. dans le Golfe d'Elia et en Méditerranée.

Jonathan BRESZ :  
Calcification et photosynthèse dans les coraux, Foraminifères benthoniques. Production de CaCO<sub>3</sub> dans l'environnement du récif et par le plancton pélagique en calcification. Etudes expérimentales sur la géochimie des carbonates biogéniques.

Ilan PAPERNA :  
Parasitologie des poissons.

Genai SHAHRABANI-SARANES :  
Neurophysiologie de la langouste de la Mer Rouge *Penaeus penicillatus*.

ENSEIGNEMENT

Il fait partie de l'Institut Silberman de Sciences de la vie et de l'Institut des Sciences de la Terre de la Faculté des Sciences de l'Université hébraïque. Il comprend des enseignements de licence et de maîtrise dans les domaines suivants : géologie marine, biologie marine et microbiologie, biologie des eaux continentales, protection des environnements marins, étude de la pollution de l'eau de mer et de l'eau douce.

PROJETS DE RECHERCHE

Le Laboratoire de biologie marine conduit plus de 30 projets de recherche, parmi lesquels :

- Processus de calcification des squelettes des animaux microscopiques des océans.
- Récifs coralliens de la Mer Rouge.
- Culture intensive des poissons de mer tropicaux et sub-tropicaux pour la production agro-alimentaire.
- Maladies qui se développent dans des environnements artificiels.
- Micro-organismes photosynthétiques uniques découverts dans les eaux hypersalines et hyperchaudes du lac solaire proche du Laboratoire, dont l'étude devrait fournir des données nouvelles sur les origines et l'évolution de la vie sur notre planète, mais également sur l'adaptation de la vie sur d'autres planètes.

EQUIPEMENT SPECIAL

- *Nerthis* : habitat sous-marin permettant observations, mesures et expériences, situé à 11 mètres de profondeur.
- Geo : submersible miniature capable de descendre à une profondeur de 2.000 mètres.

CENTRE SEGRAM DE  
RECHERCHES PEDOLOGIQUES  
ET HYDROLOGIQUES

Université hébraïque de Jérusalem, Faculté d'Agriculture, S.P. 12, Réhovot 76100, Tél. : (08) 81845.

Le Centre Seagram de recherches pédologiques et hydrologiques a été créé à la Faculté d'agriculture de Réhovot pour soutenir et développer les recherches du Département des Sciences pédologiques et hydrologiques. Le Centre comprend à la fois des recherches fondamentales et appliquées. Il traduit ses acquis scientifiques dans le cadre d'un programme d'enseignement ainsi que par des applications agronomiques.

La recherche appliquée traite de problèmes comme l'irrigation, la fertilité des sols, la pollution des sols et des eaux, et les études météorologiques de micro-environnement des plantes.

La recherche fondamentale comprend physique et chimie des sols, hydrologie, minéralogie, biophysique, etc...

#### PERSONNEL SCIENTIFIQUE

Directeur du Centre : Noam LAHAV

Professeurs honoraires : D.S. GOLDBERG  
S. RAVIKOVITCH

Professeurs : A. BANIN  
N. LAHAV  
S. MANDEL

Maîtres de conférence (Associate Professors) :

Y. MUALEM  
S. NIR  
E. RAWITZ  
A. SINGER

Maîtres assistants (Senior Lecturers) :

Y. CHEN  
Y. MAHRER

(Research Fellows) :

L. MARGULIES  
M. PAECHT-HOROWITZ

Ingénieur de recherche (Senior Research Engineer) : J. NAVROT

Ingénieur d'études (Research Engineer) :  
E. WAKSHAL

Moniteur (Instructor) : R.T. HARDIMAN

Enseignants extérieurs au Centre :

M. ARDON (Université hébraïque)  
E. BRESLER (Centre Volcani)  
A. COHEN (Université hébraïque)  
A. KADAS (Centre Volcani)  
U. KAFKAFI (Centre Volcani)  
U. MINGELGRIN (Centre Volcani)  
J. MORIN (Ministère de l'Agriculture)  
Z. PLAUT (Centre Volcani)  
Z. RECHES (Université hébraïque)  
I. SHAINBERG (Centre Volcani)  
J. SHALHEVET (Centre Volcani)

#### RECHERCHES EN COURS

Pr. A. BANIN : . Physique-chimie et technologie des sols et des argiles . Relations sols-plantes . Mesures des coefficients de distribution des métaux lourds à potentialité toxique dans le système

sol-plante . Evaluation des mécanismes de fixation des sols, de la croissance des plantes, et du mouvement vers les eaux souterraines de métaux lourds comme Cu, Cd, Ni, Zn et Pb, ajoutés aux sols par les eaux usées, les vidanges et les dépôts atmosphériques . Effets à long terme de la salinité, de la sodicité et de divers régimes de culture, sur la structure, la croûte et la porosité des sols, dans les zones arides sous irrigation intensive . Relations entre les changements de structure pédologique et la chimie des éléments nutritionnels (fer, manganèse, zinc et phosphore) dans les sols, leur montée dans les plantes et leurs effets sur la récolte, en particulier du coton, sur des sols calcaires.

Dr. Y. CHEN : . Physique-chimie des sols, matières organiques des sols et argiles . Développement de nouveaux fertilisants Fe, Zn et Mn fondés sur des *chelates* naturels et organiques . Absorption d'anion par la matière organique des sols et la tourbe . Effet du chauffage solaire des sols sur la croissance des plantes.

Pr. N. LAHAV : . Propriétés chimiques et colloïdales des sols, des minéraux argileux et des minéraux solubles, en relation avec la croissance des plantes, les propriétés catalytiques des systèmes hétérogènes, la géologie et les origines de la vie . Développement de nouvelles méthodes pour l'application des produits agro-chimiques (agents nutritifs et pesticides) sur les racines . Accroissement des récoltes par application de nouvelles méthodes d'enrichissement de CO<sub>2</sub> . Expérimentation d'enrichissement en CO<sub>2</sub> de plantes en vue d'augmenter les taux de photosynthèse (N. LAHAV, S. LAVEE, A.R.O., Centre Volcani) . Dégagement lent de microparticules aquatiques pour la diffusion de pesticides dans les sols (Y. MUALEM, N. LAHAV, A. MARCUS (Université Ben Gourion), Y. AHARONSON (A.R.O. Centre Volcani), C.S. HELLING (U.S.D.A.) . Synthèse de nouveaux catalyseurs composés de minéral argileux montmorillonite et d'hydroxy-métaux (N. LAHAV, U. MINGELGRIN, A.R.O. Centre Volcani), Y. SASSON (Université hébraïque) . Absorption sélective de nucléotides dans les sols solubles. Un modèle pour les premiers stades des origines de la vie (N. LAHAV, D. LAZARD, J. ORENBERG (San Francisco State University).

Dr. Y. MAHRER : . Agro-météorologie, interface sols/atmosphère, température des sols, évaporation et évapotranspiration, physique de la couche limite planétaire, météorologie mésoscale, modèles numériques des sols et de l'atmosphère . Prédiction

de gelée par modèle numérique . Effet du chauffage solaire des sols sur l'humidité pédologique et profils de température . Evaporation et évapotranspiration dans les champs de coton . Microclimat des serres . Simulations d'énergie solaire . Effets de la Mer Morte sur le climat des environs .

Pr. S. MANDEL . Pollution des ressources en eaux souterraines . Formation de géo-membranes dans la zone de diffusion des aquifères côtiers . Développement d'une technique de "Single-Well Tracer" pour la mesure de la porosité, de la vitesse des flux et de la dispersivité .

Dr. L. MARGULIES : . Thermographie agricole . Chimie de l'argile-réactions organiques . Application de la résonance Raman et des techniques de polarisation spectroscopique à l'étude des mécanismes moléculaires de contrôle photomorphogénique dans les plantes et des propriétés structurales et spectroscopiques des molécules biologiques des assemblages partiellement orientés .

Pr. Y. MUALEM : . Flux en milieu poreux, hydrologie, relations sol-eau, modèles théoriques et empiriques pour la solution des problèmes de flux . Effet des propriétés hydrauliques sur les processus hydrologiques . Anisotropie des média poreux non saturés . Mobilité des microparticules et écoulement lent dans les sols granuleux, soit saturés, soit non saturés . Analyse critique des modèles de croûte des sols et nouvelle approche semi-empirique .

Dr. J. NAVROT : . Contenus micronutritifs dans les sols semi-arides d'Israël . Cartographie des métaux-trace essentiels dans les sols d'Israël . Pollution des sols agricoles . Traces de métaux dans les sols calcaires - état, mouvement, absorption et libération en conditions semi-arides . Pollution des sols de la plaine côtière par des métaux lourds .

Pr. S. NIR : . Absorption cationique des particules d'argile . Agrégation partielle et fusion de la membrane .

Dr. M. PAROHY-NOROWITZ : . Origines de la vie sur la Terre . Propriétés et comportement catalytique des minéraux argileux dans les processus chimiques . Polymérisation d'acides L-aminés (avec K.R. BIRICH, Polytechnic Institute of New York) . Absorption sélective dans des argiles recouvertes d'acides L-aminés . Influence d'une haute concentration en sel sur la polymérisation des acides aminés (avec N. LARAV) .

Pr. E. RAWITZ : . Besoins en irrigation des récoltes ; système d'irrigation contrôlé par

ordinateur ; conservation des sols et des eaux ; méthodes d'irrigation et technologie .

Pr. A. SINGER : . Minéralogie et géochimie des sols et des argiles, avec accent sur les minéraux argileux (altération et érosion des roches volcaniques et formation des minéraux argileux) . Pédologie et chimie des sols (propriétés, formation et classification des sols méditerranéens) . Processus d'altération et d'érosion du tuff volcanique des hauteurs du Golan . Étude des argiles marines hydrothermales de la Mer Rouge (en coopération avec l'Université de Heidelberg) .

Dr. E. WAKSHAL : . Hydrologie et hydrochimie des aquifères carbonés et basaltiques . Étude de la pollution par le nitrate dans l'aquifère basaltique de la vallée de Yavneel, Basse-Galilée, Israël (en coopération avec Y. SALINGAR) . Isotopes sulfuriques des pluies et des eaux souterraines d'Israël . Origine des eaux salées le long de la dépression du Jourdain .

Fonds Seagram pour la recherche et le développement de la pédologie et de l'hydrologie

Il se propose de soutenir des projets de recherche des universités ou des instituts de recherche en Israël. Il distribue également des bourses aux étudiants de doctorat et aux jeunes chercheurs, et encourage des activités comme l'organisation de cours et de séminaires et les publications .

#### THESES DE DOCTORAT EN PREPARATION

R. AVISSAR : Prédiction de gelée avec un modèle numérique tridimensionnel (Dr. Y. MAHRER)

P. BARAK : Absorption de boron, fluorure et chélatés synthétiques par la matière organique du sol (Dr. Y. CHEN)

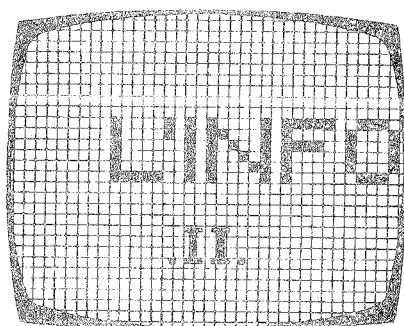
M. COHEN : Processus de flux dans les sols anisotropiques non saturés (Pr. Y. MUALEM)

E. GIVATI : Développement d'un modèle numérique mésoscalaire avec clôture de second ordre, et ses applications pour la mesure du vent et des zones de turbulence sur des sites potentiels de turbines éoliennes (Dr. Y. MAHRER)

L. GOLDENBERG : Mécanismes de salinification dans les aquifères côtiers (Pr. S. MANDEL)

R.T. HARDIMAN : Le statut pédologique du cadmium, du plomb et du cuivre et son effet sur leur remontée et leur distribution dans les plantes (Pr. A. BANIA et Pr. B. YAKOBI)

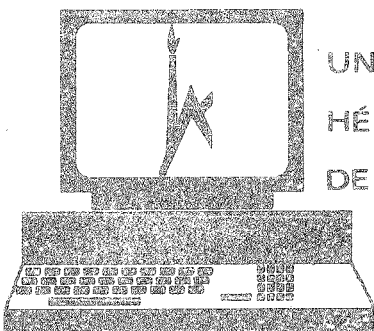
E. ROSENTHAL : Hydrogéologie et hydrochimie des eaux souterraines dans la région de Jezeel-Bet Shean .



# L'INFORMATIQUE EN ISRAËL

Lors d'un précédent numéro de la *Lettre d'information* (5, juin 1984, pp. 1-8), nous avons décrit l'organisation et l'équipement des centres de calculs des universités et des centres de recherche. Nous poursuivons aujourd'hui notre panorama de l'informatique en Israël, par la présentation des départements universitaires et des centres de recherche, notamment les centres d'intelligence artificielle, de vision robotique ou de traitement de l'image, qui ont été créés récemment.

Nous signalons, par ailleurs, que le n° 5 de *Daguesh*, Nouvelles de la coopération scientifique franco-israélienne (juin 1985), consacre son éditorial aux échanges en mathématiques appliquées et en informatique et présente l'activité de l'Institut National de Recherche en Informatique et en Automatique (INRIA).



UNIVERSITÉ  
HÉBRAÏQUE  
DE JÉRUSALEM

## Institut de Mathématiques et de sciences informatiques

Dans le domaine de l'informatique, les principaux sujets de recherche suivants sont traités :

• Fondement de la science informatique et des algorithmes

(Pr. M. RABIN - Lauréat du Prix Turing -, Pr. E. SHAMIR, Dr. N. LINIAL)

Etude et analyse des algorithmes pour applications informatiques ; étude d'architectures nouvelles et de modèles de systèmes informatiques : complexité des calculs, dessin des algorithmes

opérants pour d'importants problèmes théoriques et pratiques, algorithmes aléatoires et à probabilité ; protocoles de contrôle et algorithmes pour distribution de données en calcul distribué et parallèle.

• Fiabilité dans les systèmes distribués

(Dr. D. DOLEV et Pr. M. RABIN)

Rôle croissant des questions de fiabilité dans les grands systèmes de calculs. Particulièrement vrai pour les systèmes distribués constitués de nombreuses unités dont certaines peuvent faire défaut, sans pour autant entraver le fonctionnement du système global.

Localisation de défauts dans les systèmes de calculs ; problèmes d'interférence malicieuse dans les systèmes de calculs ; développement de méthodes mathématiques pour assurer une haute fiabilité ; prise de décision en cas d'incertitude.

• Systèmes de bases de données

(Pr. C. BEERI, Pr. E. LOZJINSKI, Dr. Y. SAGIV)

Sémantique des systèmes de bases de données ; DBS distribué ; traitement de question et optimisation ; étude de DBS.

• Systèmes d'exploitation distribués

(Pr. A. BARAK)

Le microprocesseur a permis de considérer les systèmes de calculs puissants et peu onéreux comme plusieurs micro-ordinateurs interconnectés. Un tel assemblage exige, pour le contrôler, un système d'exploitation approprié.

Mise au point d'une version distribuée du système d'exploitation UNIX marchant sur un assemblage de machines LSI 11/23. Ce travail important est maintenant étendu à un réseau de stations de travail PCS QU 69000.

• Traitement de l'image

(Dr. S. PELEG)

De nombreux domaines d'applications informatiques comme les diagnostics médicaux, les systèmes de photographies aériennes à usage militaire ou

commercial, et la robotique, font appel au traitement digital des images. Le Dr. YELEG et son équipe s'occupent d'analyse de texture, de classification des images et d'analyse de séquences d'images.

o Calcul en parallèle et langages de programmation:

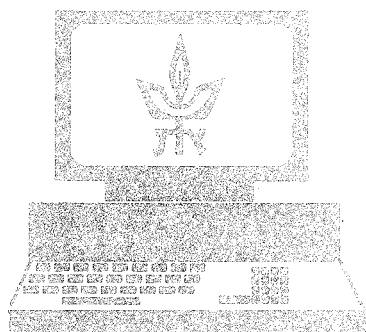
(Dr. M. SNIR et Dr. D. ABUMANN)

algorithmes pour calcul en parallèle ; architectures pour VLSI et pour calcul en parallèle ; langages de programmation pour calcul en parallèle non déterministe ; sémantique des langages de programmation.

o Analyse numérique, Mathématiques de la CFAC

(Pr. M. BERCOVISA)

Algorithmes pour la résolution de grands problèmes non linéaires ; Mécanique des Fluides numérique, Elasticité non linéaire, Méthode des éléments finis. Approximation de surfaces et volumes par paramétrisation (CFAC).



UNIVERSITÉ  
DE TEL-AVIV

L'information est traitée dans deux Départements ; le Département d'Informatique de l'École de Mathématiques et le Département des systèmes d'information, d'information.

Des recherches plus ponctuelles ont également pour cadre le Groupe de recherche opérationnel de la Faculté d'Engineering.

I - Département des systèmes d'information

Il s'occupe des recherches sur les technologies modernes de l'information. Celle-ci se caractérisent par un travail d'équipe intégré dans un vaste ensemble de domaines permettant un transfert technologique d'un domaine à l'autre. La nature multidisciplinaire de la recherche s'accompagne d'une coopération étroite entre les chercheurs du Groupe de recherche opérationnel, du Département d'Informatique et de la Faculté d'Engineering.

Dr. Niv AHITUV :

Economie de l'information ; théorie des systèmes d'information ; assurance de qualité des logiciels ; micro-ordinateurs et automatique de bureau ; gestion des systèmes d'information.

Dr. Moshe BEN-BASSAT :

Intelligence artificielle et systèmes-experts ; reconnaissance de formes ; communication homme-machine ; engineering software.

Pr. Philip EIN-DOE :

Gestion des systèmes d'information ; intelligence artificielle ; économie informatique.

Pr. Ussy NEUMANN :

Economie informatique ; gestion des systèmes d'information ; sécurité de l'ordinateur ; gestion du risque.

Dr. Eli SIKOVY :

Gestion des systèmes d'information ; politique de gestion.

Dr. Irvah SPIEGLER :

Systèmes de gestion des bases de données ; communications homme-machine ; systèmes de gestion de l'information.

Le Département possède un laboratoire de micro-ordinateurs, dirigé par le Dr. Niv AHITUV.

II - Département d'Informatique

Les chercheurs du Département travaillent dans divers domaines théoriques et pragmatiques de l'Informatique. Un laboratoire servant à l'enseignement et à la recherche comprend des mini-ordinateurs VAX, des stations de travail, ainsi qu'un laboratoire graphique et un laboratoire de micro-ordinateurs.

Dr. A. FEIDOR :

Calculs symboliques.

Pr. Z. GALIL :

Algorithmes combinatoires, algorithmes complexes, théorie de la complexité.

Pr. M. SHAMIR :

Robotique, géométrie informatisée, programmation probabiliste.

Dr. M. TARSY :

Théorie graphique, algorithmes combinatoires.

Pr. B. TRAFLETENBROT :

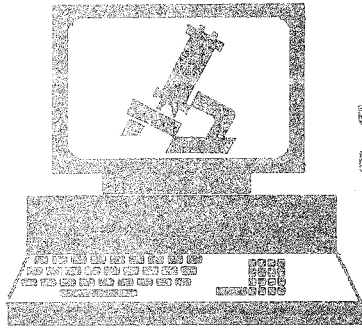
Sémantique des langages de programmation, logique de programme et vérification.

Dr. Uri VISKIN :

Processus parallèles synchrones.

Pr. A. YERUDI :

Engineering software et ADA, langages formels.



## UNIVERSITÉ DE BAR-ILAN

### I - Département de Mathématiques et de Sciences de l'Information

**Pr. Y. CHOUKA :**

Recherche documentaire ; linguistique computationnelle ; langages automatiques et formels.

**Dr. N. DERSCHOWITZ :**

Programmation logique ; système de réécriture ; système expert.

**Dr. EHRLICH :**

Algorithmes combinatoires ; heuristique.

**Pr. D. GABAI :**

Programmation logique ; traitement du langage naturel.

**Pr. M. COLUMBEK :**

Logiciels ; Prolog.

**I. GREENGARD :**

Systèmes d'exploitation.

**Dr. M. KOPPEL :**

Logique ; automation.

**D. LESER :**

Systèmes d'exploitation.

**Dr. L. MANOVITZ :**

Logique.

**Pr. J.E. MUSKAT :**

Microprogrammation ; théorie des nombres.

**Dr. Y. PERL :**

Combinatoires et théorie des graphes.

**Pr. ROGOWAY :**

Logiciels.

**Dr. U. SHILD :**

Intelligence artificielle ; systèmes experts.

**Dr. S. SOMERH :**

Graphiques d'ordinateur ; CAD/CAM ; langages de programmation robotique.

**Dr. M. SNYDER :**

Statistiques ; théorie de l'information médicale.

Le Département dispose des laboratoires suivants :

Laboratoire de mini-ordinateur : PDP 11/44 + périphériques (UNIX)

Laboratoire de micro-ordinateur : grand nombre de micros (Apple 2 + Radio-shack, IBM-PC)

Laboratoire de micro-processeurs

Laboratoire de graphique interactive et de robotique.

Cet équipement sert à la fois à la recherche et à l'enseignement.

### II - Projet RESPONSA

Ce projet a dix ans. Il vise à mettre sur ordinateur les quelques 500.000 réponses publiées par les autorités rabbiniques à des questions posées par les communautés juives du monde entier, et qui constituent l'interprétation et l'application des lois talmudiques.

La base de données ainsi constituée comporte aujourd'hui plus de 128 volumes, soit 23.000.000 mots, soit 31.000 "responsa", couvrant une période d'environ 1.000 ans.

Ce projet offre des services aux étudiants, aux juristes, aux rabbins, aux juges des tribunaux rabbiniques, et aux chercheurs.

### III - Centre CALAI

Le Centre CALAI (Center for Applied Logic and Artificial Intelligence) a été créé récemment.

#### Membres du Centre

Pr. D. GABBAY, directeur scientifique  
 Dr. A. AMIR  
 Dr. N. DERSHOWITZ  
 Dr. A. FRANK  
 Dr. M. KOPPEL  
 Dr. L. MANKVITZ  
 M. U. SCHILD  
 Pr. J. STAVI

#### Membres associés

Dr. M. GOLOMBEK (IBM Research Center, Haifa)  
 Pr. F. GUENTHER (Univ. de Tübingen)  
 Pr. D. NUTE (Univ. de Georgia)  
 Pr. C. ROHRER (Univ. de Stuttgart)  
 Dr. Z. ZUN (IBM Research Center, Haifa).

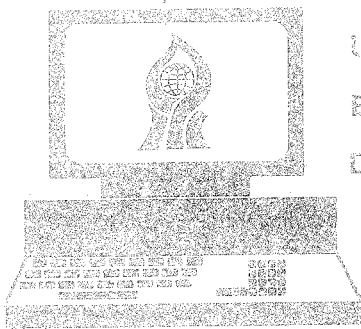
Les ordinateurs ont été conçus à l'origine pour effectuer des calculs numériques. Cependant, les applications informatiques doivent être étendues à l'exécution de programmes capables d'accéder au sens de l'information et de comprendre les problèmes à résoudre. Un besoin pressant d'étude du comportement logique s'est révélé dans les domaines suivants :



• Base à jour de bases de données  
 • Exploitation du langage naturel  
 • Comportement dépendant du temps  
 • Données initiales de réponses correctes à partir  
 d'une base de données.

Un langage, de la catégorie des langages de programmation logiques, Prolog, -développé par des scientifiques français - est en cours de définition.

L'objectif du Centre est donc le développement et l'application du raisonnement logique dans le traitement des problèmes théoriques et pratiques en informatique et en intelligence artificielle.



UNIVERSITÉ  
 BEN GOURION  
 DU NEGUEV

B.P. 653  
 Beersheva 84180  
 Tél. : (052) 65 42 25, 65 45 12

L'informatique, principalement étudiée dans le cadre du Département de Mathématiques et d'Informatique, l'est aussi dans celui de Génie électrique et d'ordinateur. D'autres départements sont également concernés : le Département de gestion et celui de Génie mécanique.

I - Département de Mathématiques et d'Informatique

- Pr. E. BEICMAN :  
Géométries par ordinateur, CAI, systèmes d'exploitation.
- Pr. A. FUERMANN :  
Théorie du contrôle ; traitement de l'image.
- Dr. E. GUBES :  
Bases de données ; données de sécurité.
- Dr. M. KANANI :  
Bases de données ; analyse de systèmes.
- Dr. A. KAUFMAN :  
Géométries par ordinateur ; langages graphiques.
- Dr. A. MELEMAN :  
Analyse numérique ; algorithmes.

Pr. E. WAKSMAN :  
Programmation mathématique ; liaisons en réseaux.

Un laboratoire graphique est dirigé par le Dr. A. MAUTMAN.

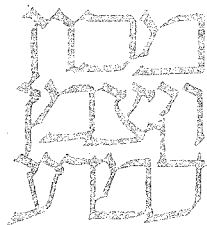
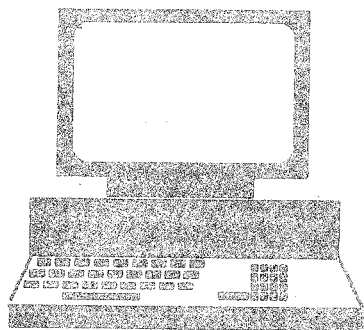
II - Département de Génie électrique et d'ordinateur

- Dr. H. AHARON :  
Microélectronique.
- Dr. E. ARAZI :  
Traitement de signal digital ; théorie du codage.
- Pr. S. BEN-YAAKOV :  
Instrumentation électronique ; océanographie et traitement de signal.
- Pr. D. CENSOR :  
Théorie électromagnétique et propagation d'ondes.
- Pr. A. COHEN :  
Analyse de systèmes biomédicaux ; identification et traitement de signal.
- Dr. I. DINSTEIN :  
Traitement de l'image et reconnaissance de modèle.
- Pr. B.Z. KAPLAN :  
Instrumentation magnétique et circuits non-linéaires.
- Dr. L. KAZOVSKY :  
Communication optique et digitale ; microélectronique.
- Dr. J. MOLCHO :  
Génie biomédical et propagation des ondes.
- Pr. E. FLOTKIN :  
Génie des communications et reconnaissance vocale.
- Pr. M. SLONIM :  
Génie de la force ; conversion d'énergie.
- Pr. D. TABAK :  
Génie de l'ordinateur ; microprocesseurs ; contrôle et optimisation.
- Dr. A. TELAF :  
Génie de la force et physique des hautes tensions.
- Pr. Y. YAVIN :  
Processus stochastiques ; théorie du contrôle.
- Pr. A. ZAYEDNY :  
Génie des communications.

Les principaux thèmes de recherche suivants sont traités :

Contrôle optimal des systèmes stochastiques

Procédé de commande en ligne avec des micro-processeurs  
 Architecture de l'ordinateur  
 Jeux différentiels  
 Propagation en ondes  
 Circulation sanguine ; fonction de filtration  
 Reconnaissance vocale  
 Contrôle de la qualité de l'eau et mesure  
 Application de microprocesseurs  
 Optique atmosphérique  
 Lévitiation magnétique ; instrumentation magnétique  
 Oscillations non linéaires  
 Décharge d'arc à haut-voltage  
 Problèmes de contact électrique ; conversion d'énergie ; micro-électronique de cellule solaire.



INSTITUT  
WEIZMANN

L'informatique est principalement étudiée dans le cadre du Département de mathématiques appliquées. Un centre d'intelligence artificielle a été récemment créé. Les chercheurs y collaborent activement au projet japonais d'ordinateurs de la cinquième génération.

#### I - Département de Mathématiques appliquées

Dr. D. BITTON-FRIEDLAND :  
 Architecture parallèle ; modèles statistiques.  
 Pr. A. BRANDT :  
 Analyse numérique.  
 Pr. A.S. FRANKEL :  
 Compression de texte et segmentation.  
 Pr. D. HAREL :  
 Programmes concurrents ; DB ; langages d'interrogation récursifs.  
 Dr. T. LAMDAN :  
 Simulation et vérification du hardware digital.  
 Mr. Z. TAPIDOT :  
 Applied computer software & hardware.  
 Pr. M. MELMAN :  
 Simulation.  
 Pr. Z. MANNA :  
 Logique temporelle.

Pr. A. PNUERI :  
 Logique temporelle ; engineering software ; programmation concurrente ; vérification de programmes.  
 Pr. P. RAHIMOWITZ :  
 Analyse numérique.  
 Pr. S. RUBINMAN :  
 Traitement de l'image ; traitement associatif.  
 Pr. A. SHAMIR :  
 Cryptographie ; mémoire d'écriture simultanée (write-once) ; sécurité.  
 Dr. E. SHAPIRO :  
 Prolog concurrent ; Prolog machine.  
 Dr. U. STERLING :  
 AI.  
 Pr. S. ULLMAN :  
 AI ; reconnaissance de l'image et compréhension.

#### II - Centre national d'intelligence artificielle

Le Centre, créé en 1984, s'est donné pour objectif d'étudier les calculs qui sous-tendent le comportement intelligent chez l'homme et la machine.

Les domaines de recherche suivants ont été retenus

##### - Vision et traitement de l'image (Pr. S. ULLMAN)

Traitement de l'image et vision à bas niveau : restitution de l'image et sa compression ; détection de bord ; représentation d'images en passage à séq ; analyse à solutions multiples et détection du mouvement.

Vision à haut niveau : algorithmes pour l'analyse des relations de forme et d'espace, et reconnaissance d'un objet.

##### - Traitement en parallèle (E. SHAPIRO)

Développement du hardware et d'un nouveau langage le traitant en parallèle (Prolog concurrent).

##### - Système expert (U. STERLING)

Solution de problèmes ; développement des systèmes experts ; utilisation des langages Prolog et Prolog concurrent dans la construction des systèmes experts.

##### - Architecture hardware avancée (A. CASPI)

Développement du hardware pour circulection rapide à multi-résolution et détection de bord ; système de multi-processeur spécial pour l'analyse de l'image.

##### - Robotique (T. STASH)

Cinématique et dynamique de l'opérateur ; planification de trajectoire.





TECHNION

Mont Carmel  
Haifa 31022

L'informatique est étudiée dans trois départements :

I - La faculté d'informatique, spécialisée en théorie informatique et en programmation.

II - La faculté de Génie électrique, qui s'occupe du Hardware.

III - La faculté de Génie industriel et de gestion, qui traite des systèmes d'information.

Ces trois facultés coopèrent étroitement ; elles ont développé un certain nombre de projets de recherche communs.

#### I - Faculté d'informatique

Elle comprend trois laboratoires :

- le laboratoire d'ingénierie informatique (Software Engineering), dirigé par le Pr. M. ROSEI.

- le laboratoire de calcul distribué, dirigé par le Pr. N. FRANCEZ.

- enfin, le laboratoire de VLSI, dirigé par le Pr. KIBRON.

Les projets de recherche sont regroupés sous les thèmes suivants :

Algorithmes (déterministes, probabilistes, de hasard).

Théorie de codage (correction d'erreurs, codage d'origine).

Cryptographie.

Théorie de la compilation.

Systèmes de bases de données.

Structures de données.

Graphiques.

Micro-ordinateurs.

Évaluation de modèles et de performance.

Analyses numériques.

Calcul en parallèle.

Vérification de programmes.

Systèmes d'exploitation.

Optimisation.

Sémantique.

Simulation.

#### G. AHAVIA :

Logiciels des logiciels ; réseaux de communication.

#### I. BERGER :

Systèmes digitaux et ordinateurs ; modèles théoriques.

#### B. BORAL :

Organisation informatique ; gestion de bases de données.

#### J. CALAMITAD :

Communications à accès multiples ; procédures d'application pour accès à accès aléatoires ; algorithmes pour réseaux distribués ; techniques de simulation dans les réseaux d'ordinateur ; réseaux locaux ; étude de protocoles et analyse ; évaluation de performance ; partage de ressources dans les systèmes distribués.

#### S. EVEN :

Combinatoires algorithmes et théorie des graphes ; théorie de complexité et cryptographie.

#### N. FRANCEZ :

Langages de programmation ; sémantique et méthodologie ; vérification de programmes concurrents ; programmation distribuée ; théorie générale de la programmation et du calcul.

#### S. GAO :

Jour de recherche ; programmation dynamique ; optimisation.

#### F. GAYEN :

Algorithmes combinatoires et complexité des calculs ; planification.

#### A. GIL :

Applications informatiques dans le domaine graphique, dans celui de l'intelligence artificielle, de la robotique et du traitement de l'image.

#### A. GINZBURG :

Systèmes binaires ; théorie algébrique des "automates".

#### B. GONDESO :

Systèmes d'ordinateurs ; systèmes d'exploitation (UNIX) ; communications ; micro-programmes.

#### M. HOTEL :

Probabilité appliquée (modèles stochastiques ; systèmes en file) ; algorithmes et politiques des systèmes d'exploitation ; calcul statistique ; applications informatiques.

#### M. ISRAELI :

Calcul de la dynamique des fluides ; analyses numériques ; flux géophysiques et rotatifs ; interaction fluide-chauffeur.

## A. ITAI :

Algorithmes des graphes ; complexité ; analyse probabiliste des algorithmes.

## M. ITKOWITZ :

Etude du système DP ; architecture des bases de données et langages d'interrogation ; ingénierie des logiciels ; développement de la gestion des systèmes d'information.

## E. KANTOROWITZ :

Langages de programmation ; bases de données ; dessin assisté par ordinateur.

## S. KATZ :

Langages de programmation ; structure de données ; méthodologie de la programmation, vérification et sémantique ; programmation concurrente.

## A. LEMPEL :

Combinatoires et théorie des graphes ; algèbre moderne ; théorie de codage ; compression de données ; cryptographie moderne ; complexité de calcul.

## Z. LICHTMAN :

Langages de programmation ; logiciels.

## A. LIN :

Dynamique numérique des fluides ; description numérique des turbulences ; méthode numérique des équations paraboliques/elliptiques.

## J. MAKOWSKY :

Logique mathématique ; théorie modèle ; théorie modèle de logique généralisée et étendue ; informatique théorique ; théorie de la complexité ; théorie des bases de données ; sémantique ; vérification de programme.

## S. MORAN :

Problèmes d'optimisation NP et leur approximation ; algorithmes probabilistes.

## L. OSIN :

Utilisation des ordinateurs dans l'enseignement ; modelage des processus d'instruction.

## A. PAZ :

Théorie des algorithmes (algébrique, probabiliste), leur analyse et approximation ; algorithmes entiers ; théorie des automatismes et langages formels (déterministes et probabilistes).

## J. RAVIV :

Modèle et reconnaissance de la parole ; compaction des données et de l'image ; modelage de source et système d'identification ; prise de décision séquentielle.

## Y. RAZ :

Informatique théorique ; systèmes de bases de données ; engineering software ; systèmes de traitement de données.

## M. RODEH :

Algorithmes ; structures de données ; calcul distribué ; compilation ; aide à l'utilisateur.

## Z. ROSEBERG :

"Queueing Theory" ; probabilité appliquée ; programmation dynamique ; systèmes d'exploitation ; réseaux de communication.

## Y. SHILOACH :

Théorie de la complexité ; algorithmes combinatoires ; calcul parallèle ; problèmes de planification.

## O. SHMUNLI :

Bases de données ; théorie du processus relationnel d'interrogation ; contrôle de concordance.

## A. SIDI :

Approchants de Fade ; inversion approchée des transformations de Laplace ; accélération de convergence et méthodes d'extrapolation ; intégration numérique ; solution numérique d'équations intégrales singulières et faiblement singulières.

## G. SILBERMAN :

Architecture d'ordinateur et systèmes d'exploitation.

## E. STRASBOURGER :

Systèmes de micro-ordinateurs ; réseaux d'ordinateur ; traitement distribué.

## R. BAR-YEHUDA :

Problèmes d'optimisation NP et leur approximation.

## A. YEHUDAI :

Théorie des langages formels ; langages de programmation et méthodologie, LADA.

## M. YOELI :

Spécification et vérification des systèmes concurrents ; théorie et applications des réseaux étendus Petri ; méthodologie de l'étude en temps réel ; systèmes concurrents ; modelage et essai de VLSI.

## S. ZAKS :

Algorithmes des graphes ; théorie des graphes ; combinatoires.

---

 II - Département de Génie électrique
 

---

Le Département forme plus de 300 ingénieurs par an, dont environ 100 informaticiens.

Les secteurs de recherche sont les suivants :

- VLSI

- Science Informatique

architecture de l'ordinateur  
Réseaux d'ordinateurs  
Calcul distribué

- Performances
- Langages d'ordinateur VHL
- Fiabilité et tolérance de défaillance
- Vérification des protocoles.
- Synthèse
- Contrôle : contrôle adapté ; estimation ; modèles optimaux ; théorie du système algébrique système homme-machine.
- Télécommunication : théorie de l'information ; codage ; processus de hasard ; détection.
- Signal et traitement de l'image
- Passer et analyse de l'image ; filtrage digital ; reconnaissance de modèle ; algorithmes rapides.
- Géométrie électromagnétique
- Diffraction inverse ; propagation en ondes ; théorie des "antenna" ; micro-ondes.
- Conversion d'énergie
- Convertisseur d'énergie directe ; système de force ; transmissions électriques.
- Géométrie bio-médicale
- Système visuel ; structure de l'image ; analyse du bio-signal ; NMR
- Méthode informatique.

Le Département comprend 11 laboratoires :

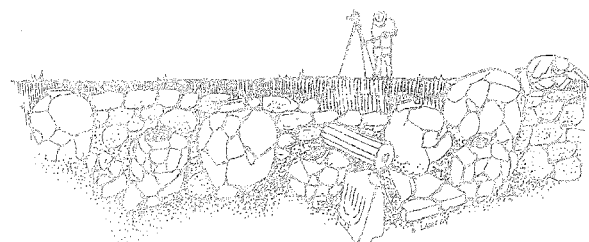
- VLSI
- Signal et traitement de l'image
- Recherche sur les logiciels
- Remplissage de bande étroite
- Conversion d'énergie directe
- Laboratoire bio-médical
- Contrôle
- Transmissions électriques
- Communications
- Calcul distribué.

III - Département de Génie Industriel et de gestion

- Méthodologie de développement de systèmes d'information
- Incorporation de l'intelligence artificielle dans les modèles de données
- Automatisation de la programmation.

## Chronique des fouilles archéologiques 1984

Le résumé des fouilles récentes est traduit de *Hadashot Arkheologiyot*. Pour de plus amples renseignements, le lecteur pourra s'adresser au Service de documentation du C.R.F.J. ou directement aux responsables des institutions concernées.



### Akko: FORTIFICATIONS

Fouilles de vérification et de sauvetage effectuées de développement de la Vieille Ville d'Akko et Département des Antiquités et des Musées (A. DRUYS)

Les fortifications actuelles autour de la Vieille Ville d'Akko sont attribuées à la période de l'occupation égyptienne de Mohamed Ali et Ibrahim Pacha (milieu du XIXe s.). Un autre témoignage indique l'existence d'enceintes croisées, qui n'ont pas encore été découvertes. La fouille s'est concentrée dans l'angle nord-est de l'enceinte actuelle, sur 4000 m<sup>2</sup> environ. Elle a prouvé que les vestiges nés au jour ne datent ni de l'époque de Daher El-Arur (XVIIIe s.), ni des Croisés, mais sans doute du XIXe s. ap. J.-C.

### Aphék-Antipatris

Fouille planifiée, 128me campagne (juin-juillet)  
Institut d'archéologie de l'Université de Tel Aviv et Cornell University (M. KOCHAVI, P. BECK, D. OWEN)  
Principalement Bronze ancien I et Bronze moyen II  
Chantier C : But de la fouille : vérification des niveaux d'occupation de la ville du BA. Couche supérieure, maisons privées, rue orientée est-ouest de la période romaine. Sous cette couche, bâtiments isolés, puits, tombes des périodes hellénistique, israélite et BM. Au BM II, l'endroit a servi de sépulture. au BA, 4 niveaux d'occupation, 2 du BA I, 3 du BA II. Grand bâtiment, aux murs

Epais de 1,5 m ayant sans doute servi de tour de garde.

Chantier X : Fouille de l'Acropole. BM II.

Chantier D : Théâtre. Fouille de l'Odéon.

### Capharnaüm

Fouille planifiée, 6ème campagne (mai-juin)

Département des Antiquités et des Musées

(V. TZAFERIS)

Ville juive des périodes talmudique, byzantine et arabe ancienne

Dégagement d'un bâtiment de quatre chambres, daté du 3ème s. ap. J.-C. et supposé être un établissement de bain. A l'est, bâtiments avec des cours, sans doute des maisons d'habitation des périodes byzantine et arabe. Au nord-est, vestiges d'habitations, dont l'une est reliée par un canal, aux parois plâtrées, à l'établissement de bain.

### Césarée FOUILLE DE L'ANCIEN PORT

Fouille planifiée (20 mai-20 juin)

Centre d'études maritimes, Université de Haifa (A. RABAN)

Du 1er s. au 7ème s. ap. J.-C. et période croisée

Relevé et fouille d'un brise-lames d'époque hellénistique, d'un quai hérodién, d'une section de muraille byzantine et d'une *horrea* hérodiénne (magasin portuaire).

### Désert de Judée : PROSPECTIONS

Fouille planifiée

Institut d'archéologie de l'Université hébraïque de Jérusalem (Y. YADIN)

Ma'hal Mikhamsh : découverte de 7 nouveaux réseaux de grottes qui servaient de refuge à des anachorètes de la période byzantine.

Ein Farah : Complexe de 15 grottes, ayant peut-être abrité des hommes de Shimon Bar Giora. Céramique de l'époque du Second Temple, cordes en fibres de tronc de dattier; tresse de cheveux féminins. Egalement occupé par des moines à la période byzantine. Dans la partie la plus spacieuse, salle (8,25 x 6,25 m et 2 m de haut), sans doute le Q.G. des hommes de Bar Giora, transformée en église au 4ème s.

Ksar er-Roubi : 2 ensembles de cavernes sur les parois desquelles ont été ouvertes des fenêtres, et qui pourraient avoir été occupées par des juifs.

Le site a, plus tard, abrité un monastère byzantin.

### Golan : SITES CHALCOLITHIQUES

Fouille planifiée (depuis 1981)

Département des Antiquités et des Musées (C. EPSTEIN)

Chalcolithique

Site du réservoir de Dab'les (Dvash) : carte réf. 2229-2581

Ensemble de maisons rectangulaires (environ 16,5 x 6,5 m), en blocs de basalte, construites sur un axe est-ouest, en séries de chaînes parallèles. Industrie du silex et poterie typiques de l'époque chalcolithique ; sols pavés

Site au nord-ouest de Qalaa : carte réf. 2215-2589

Sur la rive nord d'un cours d'eau saisonnier, ensemble de 10 maisons de type Broadhouse, orientées est-ouest. Industrie du silex et poterie chalcolithique typiques

Site près du Ja'adan : carte réf. 2215-2652

Concentration de maisons sur une colline, entre un cours d'eau saisonnier et le Ja'adan; site endommagé par des opérations militaires ; parmi les pierres dispersées, découverte d'un objet culturel, pied de basalte surmonté d'une coupe (haut. 0,3 m), caractéristique de la culture chalcolithique du Golan. Dégagement de maisons typiques, de silos à grains. Dans les environs, plusieurs doimens du BM I.

### Hahotrim

Vérification, par le Département des Antiquités et des Musées (S. WACHSMAN et K. RAVEH) de l'épave d'un bateau de la période byzantine découverte par les membres du kibboutz Hahotrim. Longueur 11 m. Ancres en fer.

### Hama'apil

Fouille de sauvetage

Département des Antiquités et des Musées (Y. PORATH)

Période romaine

Découverte d'une urne de sarcophage, en calcaire dur, recouverte de carreaux de pierre. A l'intérieur, clous en fer et 4 poignées de bronze, représentant des têtes de lion rugissant. Squelette couché sur le dos, tête au nord.

### Har 'Eval

Fouille planifiée, 4ème campagne (mai)

Département d'archéologie de l'Université de Haifa (A. ZERTAL)

Fouilles du sanctuaire du mont 'Ebal : nivel monumental ; les couches archéologiques et le matériel correspondraient aux descriptions des sources de l'époque du Premier Temple (Ezechiel) et du Second (Mishna). Le site a été abandonné, peut être après la création du sanctuaire de Shilo.

### Har Sonaïn

Fouilles planifiées, 2ème campagne (juillet) Université Bar-Ilan et Département des Antiquités et des Musées (V. MINTZKER)  
Fouille d'un temple de la période romaine : mise au jour de l'entrée, à deux niveaux. Murant de la porte et linteau. Céramique romaine. Monnaies, notamment à l'effigie de Constance II (323-337). Le site lui-même s'étend sur deux hectares. Identification d'un mur de protection et des fondations d'une tour. Céramique iturénne et vaisselle romaine.

### Natouia

Fouille planifiée, 4ème campagne Centre de recherche français de Jérusalem et Université de Haïfa (M. LECHZVALLIER, A. KONEN)  
Sondages, ramassages et fouille ont permis d'identifier un gisement natoufien-néolithique méso-lithique PPNA d'étendue moyenne (2 à 3000 m<sup>2</sup>).  
Sépulture d'un adolescent, probablement de sexe féminin, dans les niveaux natoufiens. Matériel abondant. Vestiges d'une habitation à demi enterrée dans le niveau le plus ancien du PPNA.  
Mise au jour partielle des restes d'une grande habitation ovale à murs de pierre (7 x

4 m), appartement peut-être à un stade de développement plus récent du PPNA.

### Horvat Avnon

Fouille de sauvetage (juin) Département des Antiquités et des Musées (R. COHEN)

Coord. géo. : 1468/0442

Bronze ancien et moyen

Le site se divise en : -- une partie occidentale, d'habitations compactes, sur 2500 m<sup>2</sup> ; -- une partie orientale, comprenant 10 bâtiments arrondis et un enclos de 15 m de diamètre.

Les fouilles se sont concentrées sur 3 chantiers de la partie occidentale :

Chantier A (sud) : dégagement de 4 bâtiments circulaires (de 2 à 4 m de diamètre). Sur place, céramique du BA.

Chantier B (nord) : mise au jour d'une unité d'habitation, comprenant 5 chambres contiguës. Céramique du BM I.

Chantier C (est) : dégagement de trois bâtiments. Céramique du BM I et du BA.

### Horvat Dafit

Fouille de sauvetage Département des Antiquités et des Musées (R. COHEN)

Coord. géo. : 1500/9001

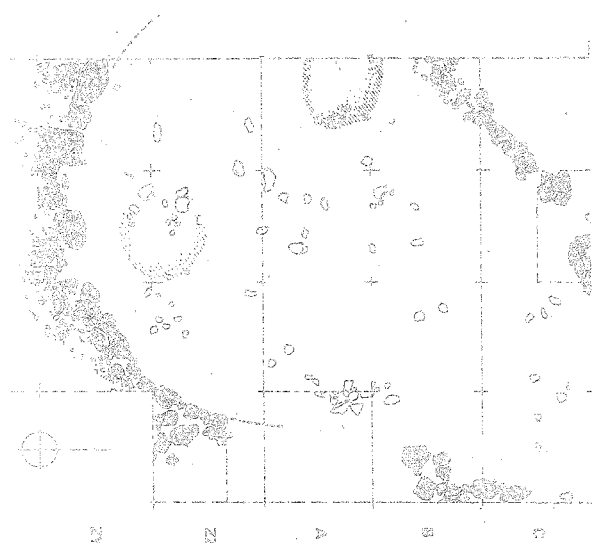
Vestiges d'une construction byzantine (18 x 18 m). Trois phases de construction. La plus ancienne : bâtiment de pierre (18,20 x 23,70m) de 13 chambres (la plupart de 5,30 x 5 m) entourant une cour centrale (8 x 10,50 m).

Céramique : bassins nabatéens, lampes à huile, ustensiles de cuisine (1er s. ap. J.-C.), monnaies d'Arétas IV.

Deuxième phase : chambres semblables à celles de la 1ère construction, mais partie supérieure des murs en briques. Céramique des 2ème-3ème s.

Troisième phase : chambre sud-est sans doute transformée en tour. A l'emplacement du bâtiment, grande cour avec trois cuisines. Os de chameaux. Céramique des 3ème-4ème s.

Le site était une station sur le chemin des caravanes nabatéennes qui traversaient la région venant de Transjordanie ; elle a subsisté après l'an 106, date de l'annexion du royaume nabatéen à la province romaine d'Arabie. Ayant perdu de son importance à la fin de la période romaine, le site a été transformé en cour dominée par une tour de garde.



**Horvat Bata**

Fouille planifiée, 4ème campagne (mai-juillet)  
 Département des Antiquités et des Musées  
 (F. VITO)  
 Localité de la période byzantine. Cartographie des vestiges byzantins.

**Horvat 'Ein Ziq**

Fouille de sauvetage (mai)  
 Département des Antiquités et des Musées  
 (R. COHEN)  
 Coord. géo. : 1363/0238  
 L'un des sites les plus importants du BM I du Néguev (2 hectares)  
 Dégagement de 200 maisons rondes (sur 4 chantiers)  
 A (ouest) : 10 maisons (2,5 à 5 m de diamètre). Murs conservés jusqu'à 0,50 à 0,70 cm de hauteur. Au centre de chaque maison, une colonne de soutènement. Sur le sol en terre battue, céramique du BM I. Au nord, 2 tombes, squelette dans l'une.  
 B (centre-nord) : 25 maisons, dont une unité de trois bâtiments, ayant chacun un diamètre de 5 m, disposés autour d'une cour centrale (2 x 3 m). Aux murs, installations diverses, dont foyers près de l'entrée.  
 C (sud) : 4 maisons rondes (3 m de diamètre)  
 D (est) : 2 maisons de 4 m de diamètre. Une tombe : squelette en position repliée.  
 De l'autre côté du nahal Ziq, sur un tertre, dégagement d'une construction (10 x 15 m) de 5 chambres. Murs conservés sur une hauteur de 0,50 m. Deux phases de construction : la plus ancienne, lampes à huile, bassins et cruches des 1er et 2ème s. av. J.-C. ; la plus récente, bassin nabatéen décoré, ustensiles de cuisine et poterie du 1er s. ap. J.-C.

**Horvat Marus**

Fouille planifiée, 2ème campagne (mai)  
 Département des Antiquités et des Musées  
 (Z. ILAN et E. DAMATI)  
 Périodes byzantine, islamique. Moyen-Age.  
 But initial de la fouille : possibilité d'identifier l'endroit avec Meroth, mentionné par Flavius Josephus comme site fortifié, à la frontière nord, en préparation de la révolte contre les Romains.  
 Vestiges d'une synagogue et d'un système de fortification avec citernes, pressoirs à vin et à huile.

Fouille d'installations souterraines taillées dans le roc.  
 Synagogue : 4 niveaux d'occupation (de la période byzantine au Moyen-Age).

**Horvat Mizlah**

Fouille de vérification  
 Coord. géo. : 191-251  
 Département des Antiquités et des Musées  
 (Y. STEPANSKI)  
 Ville de prêtres (famille sacerdotale de Hesir), mentionnée dans le Talmud.  
 Vestiges de murs bâtis sur le roc. Sous les bâtiments, ouverture menant à un ensemble de tunnels et de chambres taillées dans le roc. Tessons de vaisselle byzantine.

**Horvat Qotmit**

Fouille de sauvetage (avril-mai)  
 Institut d'archéologie de l'Université de Tel Aviv et Département des Antiquités et des Musées (Y. BEIT-ARIEH)  
 Fouille d'un bâtiment (5 x 10 m) de trois pièces au sol plâtré, et où une couche de cendre de 40 cm dénote un important incendie. Céramique associée de la fin de l'Age du Fer. Vestiges d'un temple de plein air. Grande concentration de figurines anthropomorphes et zoomorphes.

**Horvat Rafi'**

Fouille de contrôle (été) après la découverte (en hiver) d'une grotte-sépulture.  
 Coord. géo. : 1432/1152  
 Département des Antiquités et des Musées  
 (A. KLONER)  
 Grotte carrée (4 x 4 m), qui contenait trois ossuaires entiers et les débris de cinq autres. La céramique comprend des lampes à huile hérodiennes.

La grotte a été utilisée aux 1er-2ème et peut-être 3ème s. de l'ère chrétienne.

**Horvat Summaqa**

Fouille planifiée, 2ème campagne  
 Université Bar-Ilan (S. DAR)  
 Fouilles d'une synagogue et de maisons d'habitation de la période byzantine. Pressoir à huile. Deux ensembles (ateliers ou manufactures).

**Horvat Susiya**

Fouille de sauvetage (mai-août)



Coord. géo. : 0903-1998

Institut d'archéologie de l'Université  
hébraïque de Jérusalem (A. NEGEV)

Lieu qui pourrait être identifié avec le  
Carmel de la Mishna et du Talmud, séparé de  
1 km de Khirbet Karmil, identifié comme le  
Carmel biblique.

Fouille de la localité et de la synagogue.  
Tour d'observation vers Karmil. Miqveh (bain  
rituel). Habitations aux niveaux de porte  
décorée (dont l'un d'un chandelier à 7  
branches).

### Morvat 'Uza

Fouille planifiée, 3ème campagne (mai)  
Institut d'archéologie de l'Université de  
Tel Aviv et Baylor University, Texas (Y. BEIT-  
ARIN, B. CRESSON)

Par III et IV

Forteresse. Découverte de 4 nouveaux ostraca.  
Mise au jour de la structure d'une porte de  
la forteresse et, non loin, découverte d'un  
système de drainage.

### Jérusalem

#### CITE DE DAVID

Fouille planifiée, 7ème campagne (2 juillet-  
1 août)

Société pour la Cité de David, Institut  
d'archéologie de l'Université hébraïque de  
Jérusalem (Y. SHILOH)

Quatre chantiers de fouille. D2 : partie sud  
de la cité, entre E2 et D1, limitée à l'ouest  
par le rempart de l'âge du Fer et à l'est par  
la large terrasse hellénistique (7-11 m). 3  
objectifs : clarification de la nature de la  
terrasse hellénistique ; clarification du  
tracé du rempart de l'âge du Fer ; compré-  
hension d'une série de structures du Fer II  
entre-murs (7 x 14 m), composée de plusieurs  
longues pièces parallèles. E1 : achèvement  
de la fouille du "Bâtiment en pierres de  
caille" en haut de la terrasse supérieure,

et de la fouille des vestiges pré-âge du Fer  
II, le long de la terrasse inférieure. E3 :  
Dégagement du bâtiment 1937, construit à la  
couches II (7ème s. av. J.-C.), période à  
laquelle un certain nombre de bâtiments avec  
des murs massifs furent érigés sur la pente  
est de la Cité de David. Vestiges du FM IIB.  
E4 : principal élément du chantier, ligne de  
fortification qui a servi de "rempart avancé"  
pendant la période du Second Temple.

#### EMEQ REFAIM

Fouille de contrôle

Département des Antiquités et des Musées  
(A. KLONER)

Etablissements non fortifiés du BM I et II.  
Chantier A (coord. géo. 1279/1667) : vestiges  
de fondations. Construction ronde. Céramique  
du BM I. Outils de fer, os de petit bétail,  
crâne de porc.

Chantier B (1279/1666). Chambre (3,5 x 4,5 m).  
Céramique du BM I.

Chantier C : bâtiment rectangulaire (10,4 x  
7,4 m). Céramique du BM II.

Cimetière (1282/1655) : Sépultures taillées  
dans le roc. Une seule tombe n'a pas été  
pillée.

Cet établissement constitue la première  
localité du BM I, retrouvée avec son cime-  
tière, dans les monts de Jérusalem.

Ein Yaïou (1277/1668) : Ferme importante de  
la période du Deuxième Temple, basée sur  
l'agriculture irriguée. Etude du système  
d'irrigation. Vestiges d'un établissement  
de bains.

#### FOUILLE DE LA FORTERESSE, TOUR DE DAVID

Fouille planifiée (juillet 1983-janvier 1984)  
Département des Antiquités et des Musées  
(G. SOLER et R. SIVAN)

Fouille du fossé de la citadelle.

Secteur sud-ouest : Miqvé (bain rituel) de  
l'époque du Second Temple. Dégagement d'une  
partie de l'enceinte byzantine.

Secteur sud : dégagement d'une citerne de  
6 m de profondeur, dont le contenu date de  
la fin de la période byzantine - début de la  
période arabe ancienne.

Secteur sud-est : creusement de deux tran-  
chées parallèles espacées de 17 m. Au nord,  
dégagement d'un escalier monumental : 16  
marches découvertes. Au-dessus, série de murs  
en pierres de taille de l'époque turque.



Réouverture d'un passage condamné dans le mur oriental de la citadelle, donnant sur une chambre carrée.

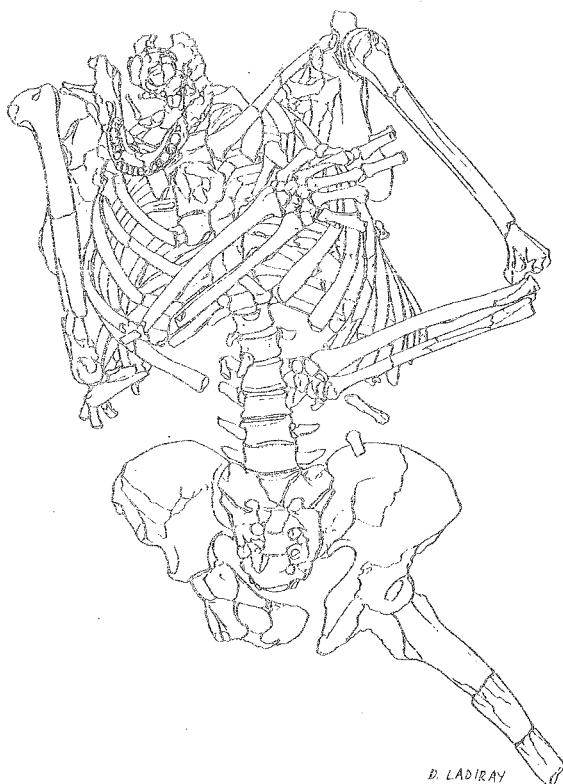
Secteur nord-ouest : dégagement d'un mur. Céramique des 8ème-7ème s. av. J.-C. : peut-être une partie de l'enceinte de la ville à l'époque du Premier Temple.

### Kébara

Fouille planifiée, 3ème campagne  
Centre de recherche français de Jérusalem  
et Université hébraïque de Jérusalem  
(B. VANDERMEERSCH, O. BAR YOSEF)  
Paléolithique moyen et supérieur  
De nombreux secteurs de fouille ont été ouverts qui permettent d'établir deux grandes coupes :

-- l'une est-ouest, qui porte sur les niveaux du Paléolithique supérieur (unités I, II, III) et les niveaux de "transition" (unités IV, V, VI),

--- l'autre nord-sud, qui traverse également les niveaux de transition, mais surtout les couches du Paléolithique moyen (unités VII, VIII, IX, X, XI, XII). Mise au jour d'un matériel lithique important. L'étude anthropologique du squelette en sépulture découvert en 1983 dans les niveaux moustériens les plus bas actuellement en cours de fouille (unité XII) a débuté.



### Khirbet El-Hammam (NARBATA)

Fouille planifiée, 3ème campagne (août-septembre)

Institut d'archéologie de l'Université de Haifa (A. ZERTAL)

Chantier B, secteur A : découverte d'une grande maison d'habitation (15 x 20 m), d'époque hérodienne. Sous le bâtiment, céramique hellénistique.

Ce bâtiment se serait maintenu pendant 60 ans, jusqu'à l'abandon subit de la ville lors de la grande révolte contre les Romains. Secteur B : dégagement d'une rue étroite (4 m de large). Chantier C : système d'approvisionnement en eau. Aqueduc de l'époque hellénistique ou hérodienne, également abandonné lors de la grande révolte.

### Khirbet Zikhrin

Fouille planifiée, 3ème campagne  
Département des études classiques de l'Université de Tel Aviv (M. FISCHER)

Périodes romaine, byzantine et islamique  
Fouilles d'une église, d'un établissement thermal, d'un quartier résidentiel et d'une zone d'ateliers.

### Korazin

Fouille planifiée  
Département des Antiquités et des Musées (Z. YEIVIM)

De la période romaine au Moyen-Âge  
Bâtiments, synagogue, pressoir à huile.

### Lohamei Hageta'ot

Fouille de sauvetage  
Département des Antiquités et des Musées (M. PELEG)

Coord. géo. : 159/162

Secteur A : 30 tombes de l'époque romaine dégagées. Squelettes, tête vers l'ouest, jambes vers l'est (sauf un cas inverse). Bras repliés, mains souvent fermées. Monnaies glissées dans la bouche de plusieurs défunts. Vases et bouteilles en offrande aux pieds des morts. Bijoux. Secteur B : 17 tombes de l'époque perse. Deux types de tombes :

- 1) tombes-fosses, rectangulaires, à angles arrondis, profondes de 1,80 m à 2,20 m, pouvant comporter trois niches. Dans l'une des tombes, squelette avec des clous de cuivre dans les articulations des mains et des pieds, dans le crâne et l'aîne.
- 2) tombes rectangulaires (jusqu'à 0,80 m

de profondeur) creusées dans le sable, dirigées est-ouest. Sépultures individuelles. Secteur C : 20 tombes des époques perse et romaine. Secteur D : Ensemble de 4 pressoirs à vin.

### Mashabbe Sade

Fouille de sauvetage (mai-juin)  
Département des Antiquités et des Musées  
(R. COHEN)  
Coord. géo. : 12578/0431

L'un des sites les plus importants du BM I du Négev. 12000 m<sup>2</sup>. Vestiges de plus de 200 bâtiments ronds (de 3,50 m à 5,50 m de diamètre).

### Mikhmoret

Fouille planifiée, 6ème campagne (juin-août)  
Projet "Emeq Nefer", Brooklyn Museum, State University of New York et Buffalo, Rutgers University, Département des Antiquités et des Musées d'Israël.

Trois chantiers nord, est et sud.

Chantier nord : Fouille d'une sépulture creusée dans le roc, de style "phénicien" ; ossements, dont ceux de deux chameaux, en partielle connexion anatomique, ce sont les plus anciens restes connus du Proche-Orient. Poterie locale, chypre-phénicienne et égéenne associée des 4ème-3ème s. av. J.-C.

Chantier est : Fouille d'une installation circulaire. Poterie associée du début de la période hellénistique.

Chantier sud : Structure de la période perse.

### Netiv Hagrud

Fouille planifiée, 2ème campagne (mars-avril)  
Université hébraïque de Jérusalem (O. BAR-YOSEF et A. GOPHER)  
Néolithique

Mise au jour de structures rondes et ovales, appartenant aux phases 1 à 3 du PPNA. Les maisons sont semi-enterrées (0.4 m). Deux silos circulaires, détruits dans une phase ultérieure pour permettre la construction de maisons d'habitation. Dégagement d'une maison, ultérieurement détruite par le feu. Morceau de natte carbonisée ; restes végétaux : orge sauvage, blé, pistaches, lentilles, etc.

Fouille de 25 tombes, en majorité individuelles. Enfants : squelettes entiers. Adultes : les crânes manquent, mais la mandibule est

en place. Silex, matériel en os, coquillages, pointes de flèche, haches en calcaire, lames de faucilles (de type Irit-Tadmir), aiguilles et microlithes géométriques. Objets en obsidienne.

### Phat Ha-Yarouk

Sondage (août)  
Coord. géo. : 1211/1211 1212  
Département des Antiquités et des Musées  
(O. BECKMAN, R. SHENBERG)

Site, découvert pendant des prospections en 1957-1963, au relief, alors comme chalcolithique. Dégagement de structures d'habitation. Site. Sépulture. Trépanique et matériel lithique associés du BM I.

### Qefelah

Fouille planifiée, 3ème campagne  
Institut d'archéologie, Département des Etudes classiques de l'Université de Tel Aviv (M. FISCHER, J. GUADIA et J. ROLL) et Ecole de terrain de la Société pour la protection de la nature de Meron (M. AVIAM). 2ème-3ème siècles ap. J.-C.

Temple romain : deux colonnes monolithiques, ainsi que trois chapiteaux corinthiens en bon état ont été mis au jour. L'une des colonnes était décorée d'un masque humain en relief. Des vestiges du pavage de la voie conduisant au sanctuaire ont été dégagés.

### Sépphoris (SEPPHORIS)

Prospections (13-16 juillet d'env. 6 hect.)  
W.F. Albright Institute of Archaeological Research (J. S. STRASSER)

De Byz II à la période byzantine  
Localisation, topographie et prospection de 31 citernes, 11 grottes, 7 sépultures, 17 cavités taillées dans le roc, etc.  
Localisation et prospection de 6 structures, dont les fondations des murs du couvent de St-Anne. Prospection des vestiges des villes romaine et byzantine

### Shiqum

Fouille planifiée (12 septembre-21 octobre)  
Département des Antiquités et des Musées, Musée du Négev (Beer-sheva) (U. ALON, T. LEVY)  
Chalcolithique

Projet multidisciplinaire à long terme, dont le but est l'étude des changements dans l'organisation sociale protohistorique et les

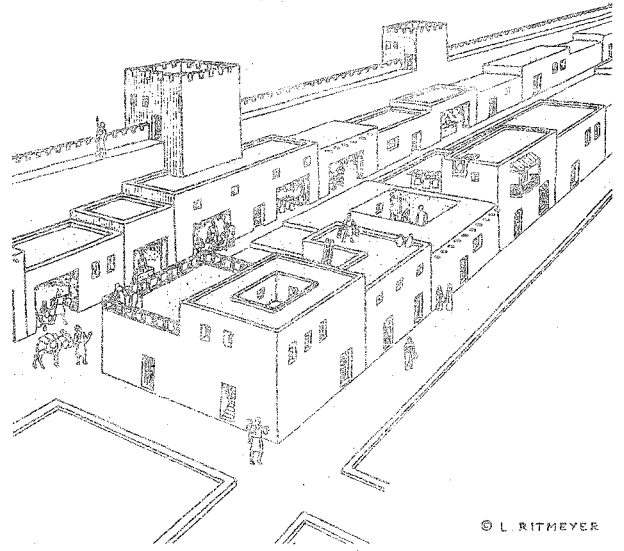
stratégies de subsistance dans le nord du Néguev à la période chalcolithique. Fouille d'un grand village chalcolithique (9,5 hect.), le seul de cette période, dans le Néguev, associé à un cimetière. Au chantier B, apparemment aire résidentielle, avec une orientation architecturale conforme à celle nord-est/sud-ouest du village entier à la phase II. Au chantier C, définition de la fonction de deux bâtiments, dont l'un semble avoir fonctionné comme centre d'activités sociales. Au chantier D, dégagement d'un complexe domestique et d'un grand bâtiment (4 x 12 m). Au chantier E, 3 sépultures, celles d'un adulte mâle, d'un adulte femelle et d'un jeune homme, sans offrandes funéraires. Figurine, en forme de violon, d'un type qui n'aurait pas encore été découvert dans le pays.

### Tel Dan

Fouille planifiée, 18ème campagne  
Hebrew Union College (A. BIRAN)  
Fouilles de la ville cananéenne de Laish  
(Bronze moyen)  
Secteurs A-D : Examen de l'ensemble entourant la porte supérieure de la période israélite : 4 unités (4,60 x 3,30 m chacune). Tour de garde et tombes de l'époque romaine. Secteur F : Mise au jour d'un bâtiment rectangulaire (19,70 x 6,50 m), bâti sur le "sol jaune" qui entourait la *bania* israélite. Secteur K : Découverte d'un masque à physionomie féminine.

### Tel Dor

Fouille planifiée, 5ème campagne (juillet-août)  
Institut d'archéologie, Université hébraïque de Jérusalem et Israel Exploration Society (E. STERN)  
Chantier C2 : Niveaux perses. Fouille de l'intérieur d'un long et étroit complexe de bâtiments à l'ouest d'une rue, divisée en deux îlots résidentiels. Assemblage de poteries grecques orientales.  
Chantier C1 : Examen des systèmes de fortifications.  
Chantier B1 : Fortifications. A l'ouest, fouille des niveaux du Fer ancien.  
Chantier B2 : Dégagement d'une partie de la ville à l'intérieur de la porte de la période israélite.



Chantier D : Fouille du port principal. Structures des périodes romaine et hellénistique. Portions de mur de la période perse. Fosse de l'époque des Croisés.

### Tel Gezer

Fouille planifiée (3 juin-6 juillet)  
Hebrew Union College et W.F. Albright Institute of Archaeology (W.G. DEVER)  
But de la campagne : tenter de résoudre la vieille controverse sur la date du "rempart extérieur" de Gezer, attribué, lors des fouilles de 1964-1974 au Bronze récent II, et daté par d'autres du Fer II ou même de la période hellénistique. Le "rempart extérieur" est constitué de quelques 14 rangées de grosses pierres et a environ 6,4 m de haut. Deux phases : les 3 ou 4 rangées inférieures sont antérieures au 10ème s. av. J.-C. ; plus tard, ajout d'une dizaine de rangées de pierres plus petites. Contemporaine de cette 2ème phase, une tour en pierres de taille (2 x 3 m), probablement détruite à la fin du Xème s. av. J.-C. Au-dessus, contreforts du Fer II et de la période hellénistique. Redécouverte du "Corps de Garde" de Macalister.

### Tel Hashash

Fouille de sauvetage  
Département des Antiquités et des Musées (H. RITTER-KAPLAN)  
Fossé. Céramique de la période byzantine. Périmètre hellénistique : dégagement du coin d'un bâtiment, sous le talus artificiel de la période byzantine.

### Tel Hefer

Fouille planifiée, 6ème campagne (juin-août)  
Projet "Eneq Hefer", Brooklyn Museum, State University of New York at Buffalo, Rutgers University, Département des Antiquités et des Musées (S.M. FAIRB, Y. PORAIN)

Village du Bronze moyen II A. Fouille et dégagement d'univers domestiques, de sols, d'un grand bâtiment public. Concentration de poteries du Bronze récent II. Etude de vestiges du Bronze ancien I.

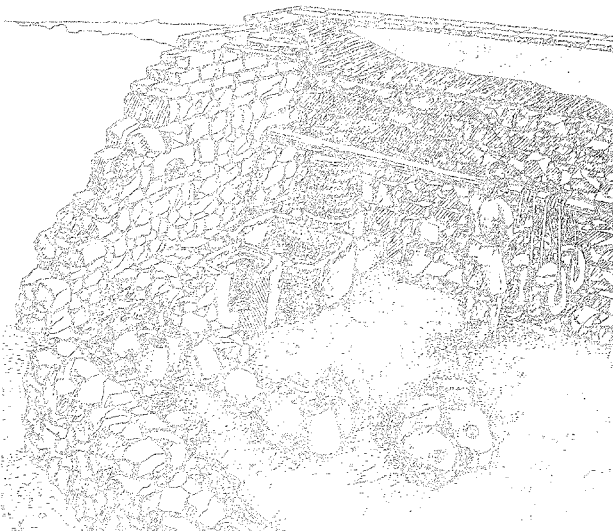
### Tel Migne (EKRON)

Fouille planifiée, 1ère campagne (8 juillet-17 août)

W.F. Albright Institute of Archaeological Research, Institute of Archaeology of the Hebrew University of Jerusalem, Boston College, Israel Exploration Society (T. DOITAN, S. GITIN)

Du Chalcolithique à l'Age du Fer

Cinq objectifs : 1) compléter le profil d'occupation de l'Acropole nord-est ; 2) déterminer l'extension du rempart de briques de terre sur le flanc ouest du tel ; 3) établir le contexte historique des principaux traits de l'Age du Fer II ; 4) comparer le profil du terre dans l'antiquité et maintenant ; 5) recueillir un large échantillonnage sur les différents chantiers.



### Tel Humeida

Fouille planifiée, 1ère campagne (août)

Délégué du Département des Antiquités pour l'archéologie dans les territoires (A. GNER)  
Reprise de la fouille du tel, s'étendant sur

3 à 7 hectares, découvert dans les années 60 par P. HAMMOND, qui avait signalé l'existence d'une place-forte (époques du Fer, romaine et byzantine). Etudes stratigraphiques.

### Tel Shilo

Fouille planifiée, 4ème campagne (juillet-août)

Université Bar-Ilan (I. FINKELSTEIN)

Fouille des vestiges du site identifié avec la Shilo biblique (campement israélite).

Niveaux du Bronze moyen, récent et du Fer I.

Secteur C : Dégagement d'un ensemble de bâtiments du Fer I. Dessous, mur-terrasse massif du BM, bâti sur la roche.

Secteur D : Entrepôt de l'Age du Fer. Secteur E : Construction du Fer I.

Secteur F : Fin du dégagement d'une série d'entrepôts contigus à la muraille.

Secteur L : Vestiges des époques byzantine récente, arabe ancienne et romaine.

### Tel Yarmouth

Fouille planifiée, 4ème campagne (2 juillet-21 août)

Centre de recherche français de Jérusalem, Institut d'archéologie de l'Université hébraïque de Jérusalem (P. de MIROSCHEJJI)  
Les fouilles ont été poursuivies dans l'angle ouest de la ville basse sur cinq chantiers (C, D, E, F et G). Un sixième chantier (H) a été ouvert, 250 m plus au nord, vers le centre de la ville basse. Chantier C : les fouilles avaient pour objectifs de cerner les limites du complexe du "Bâtiment blanc" (BA III) et d'atteindre au sud-ouest du chantier les niveaux sous-jacents du BA II. Dégagement des vestiges de ce qui pourrait être un nouveau bâtiment public. Cette partie de la ville semble avoir été occupée continuellement, depuis le BA II jusqu'au BA IIIB, par de grandes constructions qui étaient probablement des bâtiments publics ; il est possible qu'elle avait une fonction particulière. Chantier G : Mise au jour d'habitations privées du BA III. Chantier H : Situé sur une petite terrasse, à plus de 200 m au nord-est du chantier G, il a été ouvert à l'emplacement d'une forte anomalie magnétique enregistrée en 1983, qui correspond à une épaisse calotte de terre cuite (1,50 m de diamètre) ; abondance de poteries communes du BA III. Il pourrait s'agir d'un four domestique. Chantier E : Les fouilles visent à dégager l'ensemble

monumental de la porte et à préciser sa chronologie. Chantier F : le dégagement, au chantier E, d'une porte de la ville liée au rempart extérieur conduit à postuler l'existence d'une porte voisine et plus ancienne aménagée dans le rempart intérieur du BA II. Les fouilles du chantier F devraient permettre de localiser cette porte initiale et de préciser le tracé du rempart intérieur. Chantier D : Etude de l'aménagement des fortifications dans l'angle ouest de la ville, plus précisément la jonction entre le rempart intérieur dégagé au chantier C et celui mis au jour au chantier D. Dégagement d'une nouvelle plate-forme monumentale, la 7ème identifiée dans cette partie du site, dont la fonction est encore énigmatique.

### Timna

Fouille planifiée (mai)

Institut pour l'étude des mines et des minerais et Institut de recherche archéo-métallurgique de l'Université de Londres (B. ROTHENBERG)

Nahal Timna. Site 149. Céramique du BA IV et vestiges de fonte de cuivre (les seuls pour cette époque dans la Arava).

Biq'at Timna. Site 3. Camp du Nouvel Empire appartenant à un complexe métallurgique égyptien.

Restauration du Temple situé près des colonnes de Salomon.

### Yiftah'el

Fouille planifiée, 2ème campagne

Coord. géo. : 1719/2401

Département des Antiquités et des Musées (E. BRAUN, S. GIBSON, T. MATNEY)

Bronze ancien I et Néolithique PPNB

Chantier A : 4 couches comprenant 9 niveaux de construction. Couche II : dégagement d'une série de murs parallèles, indiquant l'existence d'un certain nombre de phases de construction. Sur le sol en terre partiellement exposé d'un bâtiment, grande quantité de poteries et de briques brûlées, datant clairement les plus récentes de ces structures du BA I. Couche III : Autour et au-dessous d'un bâtiment de type "Megaron", grande quantité de silex, mais pas de poteries, suggérant que ce bâtiment pourrait appartenir à une phase du Néolithique PPNB. Adjacente au "Megaron", sépulture secondaire, avec deux crânes, un pelvis et des os longs. La seule

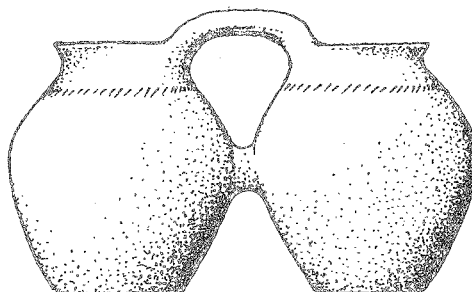
offrande apparemment associée trouvée était une lame d'outil cassée de silex finement taillé par pression. Dégagement d'un autre bâtiment rectangulaire de cette couche, peut-être un autre "Megaron", sous une petite maison ellipsoïdale du BA I. Couche IV et au-dessous : curieuse installation ovale, d'1 m de long environ et 0,4 m de haut, composée de pierres et de fragments de briques brûlées. Chantier B : Fouille de la plus grande maison du BA I, où des vestiges de 4 phases de construction de cet horizon avaient été dégagés à la saison précédente. Mise au jour d'une couche de 50 cm de remplissage couvrant une succession de sols de terre sur lesquels ont été trouvées nombre de poteries du BA I en bon état. Les sols les plus bas, indiquent un 5ème niveau d'occupation plus ancien.

### YIFTAH'EL : NIVEAUX NEOLITHIQUES (PPNB)

Fouille planifiée, 2ème campagne

Département des Antiquités et des Musées (Y. GARFINKEL)

Chantier C : Deux mètres de débris d'occupation PPNB, divisés en 5 unités stratigraphiques. Structure 700 : maison d'habitation rectangulaire (17 x 7,5 m), comprenant trois unités architecturales, deux cours ouvertes avec des sols plâtrés entourant une pièce centrale (4 x 7,5 m), construite en briques et ayant sans doute été couverte d'un toit. Sur le sol, grande quantité de 2 espèces de légumineuses. Silo. Un espace ouvert, au nord, contenait des pierres de foyers et des ossements d'animaux, indiquant qu'il s'agissait d'une aire de cuisson. Structure 730 : maison d'habitation rectangulaire, de deux unités, l'une longue et étroite, l'autre plus large. Le plan est similaire à celui de la structure de Beisamoun.



## Actualité scientifique

### 60 ans UNIVERSITÉ HÉBRAÏQUE DE JÉRUSALEM



L'Université hébraïque a fêté cette année son 60ème anniversaire. Depuis la renaissance de la culture et de la langue hébraïque jusqu'à la poursuite de recherches de pointe en agriculture et en médecine, elle a joué un rôle important tant au regard de la tradition juive que du progrès scientifique.

L'initiative de sa fondation avait été prise par des hommes comme Haim WEIZMANN, Ahad HAAM et Martin EUBER. Les douze premières pierres, qui symbolisaient les tribus d'Israël, avaient été posées en 1918 sur le Mont Scopus.

L'inauguration officielle eut lieu le 30 avril 1925, précédant donc largement la naissance de l'Etat. Parmi les participants, se trouvaient Lord BALFOUR et Herbert SAMUEL, Haim WEIZMANN, Judah MAGNES, Ahad HAAM, Nathan SOKOROV et James de ROTHSCHILD.

Entre les deux guerres, l'Université attire étudiants et professeurs venus du monde entier. Parmi eux, citons Gerschom SCHOLEM, éminent spécialiste de la Kabbale. Après la guerre d'indépendance, le mont Scopus, isolé du reste de la ville, fut déclaré zone démilitarisée, et son accès rendu très difficile. L'Université continua cependant à se développer, et ses locaux furent disséminés à travers la ville, jusqu'à la construction du campus de Givat Ram, en 1957. Celui-ci abrite actuellement les Facultés des Sciences, ainsi que la Bibliothèque Nationale, dont le but était de rassembler tout ce qui a pu être écrit, ouvrages et manuscrits, sur des juifs, par des juifs, ou en caractères hébraïques.

En 1967, après la réunification de Jérusalem, les locaux du mont Scopus furent reconstruits et réaménagés. Ils abritent, à l'heure actuelle, l'ensemble des Facultés des Humanités et des Sciences sociales, ainsi que le Droit et les Sciences économiques.

La Faculté d'Agriculture, le Département de diététique et de Sciences domestiques se trouvent à

Rehovot, la station de recherche en biologie marine à Eilat.

Le président et recteur de l'Université est aujourd'hui le Pr. Dor PATINKIN.

Le nombre des étudiants est passé de 1.000 en 1948 à 17.000 en 1985.

Depuis les origines, l'Université s'est également donné pour but de servir les étudiants de la Diaspora. Un programme d'été, dans le cadre de l'Ecole Rothberg, a débuté en 1968 (cf. *Lettre d'information du CRFS*, n° 5, juin 1984, pp. 25-26). Il attire chaque année à Jérusalem plus de 800 participants, qui étudient, en anglais ou en français, les sujets suivants : Israël, études juives, histoire et politique du Proche-Orient.

Le rôle de l'Université, tant dans le domaine de la recherche scientifique, de niveau international, que dans celui de la commercialisation des applications, est éminent. Et ceci, en dépit du fait que, sur avis du Conseil de l'Éducation supérieure, n'y a pas été créée d'École d'Ingénieur. L'accent a cependant été mis sur un autre domaine de pointe : les bio-technologies.

Dans les années 60, fut fondée l'École de Sciences appliquées et de Technologie, qui forme des chimistes et des physiciens pour l'industrie.

La "Yissum Research Development Company", filiale de l'Université, prend en charge la promotion commerciale de la recherche. Actuellement, plus de 130 projets de recherche d'applications commerciales sont en chantier, dans les domaines de la biotechnologie, de l'agro-chimie, de la technologie alimentaire, du diagnostic médical et de la pharmacologie.



### UNIVERSITÉ DE BAR-ILAN

L'Université Bar-Ilan, située sur le campus de Ramat-Gan, fête ses trente ans. Elle délivre des diplômes de licence, de maîtrise et de doctorat dans 62 disciplines.

De 80 en 1958, le nombre des étudiants est passé aujourd'hui à près de 12.000. L'annuaire des études, une brochure de 4 pages comprenant 12

sujets au début, est devenu, cette année, un ouvrage de 500 pages recensant plus de 4.000 cours différents.

Ce qui fait la spécificité de cet établissement, c'est sa volonté d'être un pont entre le monde de la Torah, c'est-à-dire de la tradition juive et celui de la science et de l'académisme.

Université religieuse, les étudiants se recrutent cependant dans des milieux hétérogènes. Il y aurait en fait 60 % de non-religieux. Cependant, un effort a été fait pour attirer un plus grand nombre d'étudiants traditionalistes et notamment les diplômés des *yeshivot hesder*, instituts religieux de coopération militaire, par la création d'un *Kollel*, institut d'études bibliques avancées, où plus de 150 jeunes étudient le Talmud et d'autres matières juives, le matin, et poursuivent leurs études profanes l'après-midi. Un programme similaire, la *Midrasha*, existe pour les jeunes femmes.

Le projet *Responsa* (voir ci-dessus, p. 30) est également une bonne illustration de ce lien particulier créé entre science et tradition.

Le passé juif est en effet le premier des sujets traités à l'Université, depuis les fouilles archéologiques, en passant par la recherche biblique et jusqu'à la plus avancée des technologies informatiques.

Dans tous les autres domaines, plus de 300 projets de recherche ont été conduits, comme notamment, dans le domaine de la santé : sur le cancer, les maladies cardiaques, la fertilité masculine, les processus de vieillissement, etc..

Pour faire face à la crise économique, Bar-Ilan s'est efforcé de mettre l'accent sur la recherche appliquée et de fournir à l'industrie de nouveaux produits. Cette politique a tout particulièrement porté ses fruits en médecine et en biochimie.

#### - Quelques dates -

1949 Le Dr. Pinhas CHURGIN, président de l'organisation Misrachi aux Etats-Unis, prône la fondation d'une nouvelle université en Israël et émet le vœu qu'elle porte le nom du rabbin Meir Bar-Ilan.

1950 La décision de création de l'Université est entérinée. Churgin rencontre David Ben Gurion. Choix du site.

1953 Pose de la 1ère pierre.

1955 Inauguration des premiers bâtiments.

1959 Sortie de la 1ère promotion.

1961 Le Conseil de l'Education Supérieure reconnaît officiellement les diplômes d'enseignement de l'Université et approuve la création des départements d'économie, de physique, de biologie et de botanique.

1967 Le Prof. Max JAMMER, physicien et philosophe des sciences est élu président.

1977 Il est remplacé à cette charge par le Dr. Emmanuel RACKMAN.

1982 Un nouveau bâtiment abrite le projet informatique "Bar Ilan Responsa".

1984 Inauguration d'un nouveau complexe architectural abritant la Faculté des études juives et l'Institut d'études bibliques avancées.

#### LE 1er DOCTORAT DE BAR-ILAN

Il fut soutenu en 1963 par Hillel BAZIEL, aujourd'hui professeur et responsable du département de littérature hébraïque de l'Université. La thèse portait sur la relation entre la poésie hébraïque moderne et les thèmes bibliques. Cette année, le Prof. BAZIEL a reçu le Prix Blaik de littérature hébraïque.

#### INSTITUT HENRIETTA SZOLD : INSTITUT NATIONAL POUR LA RECHERCHE EN SCIENCES DU COMPORTEMENT

L'activité de l'Institut se déploie dans quatre domaines distincts :

- le Centre de documentation pour la recherche en Sciences du comportement
- le Centre des tests psychométriques
- les projets de recherche
- la publication de la revue *Megamot*.

1 - Centre de documentation pour la recherche en Sciences du comportement

Le Centre a été fondé par le Conseil National pour la Recherche et le Développement, le Ministère de l'Education et de la Culture et le Ministère du Travail et des Affaires sociales.

Il opère en coopération avec l'Unité d'information du Bureau central des Statistiques.

Il comprend trois départements : l'Unité de bibliographies, qui inclut la rédaction de *Current Research in Behavioral Sciences*, le Centre des méthodes de diagnostic et de mesure et la bibliothèque.

Des rapports sont régulièrement publiés sur les domaines suivants : éducation, psychologie, sociologie, bien-être social, économie, administration, sciences politiques et santé publique.



### L'Unité de bibliographies

Chaque année, le Centre d'information recueille et analyse plus de 1.000 projets de recherche en cours, en Israël et à l'étranger. Le matériel est stocké dans une banque de données qui inclut les recherches menées en Sciences de l'Éducation depuis 1971, et celles des autres domaines traités depuis 1976. Les bases sont mises à jour tous les trois mois.

Des rapports plus détaillés et des résumés de ces recherches sont publiés dans la revue trimestrielle *Current Research in Behavioral Sciences*.

Le Centre des méthodes de diagnostic et de mesure II recueille et rend compte des méthodologies nouvelles, qu'elles aient été créées en Israël, ou bien à l'étranger et adaptées aux conditions particulières du pays.

Ce matériel constitue également une banque de données.

### La bibliothèque

Elle abrite une partie importante des rapports de recherche cités dans *Current Research in Behavioral Sciences*, ainsi qu'un grand nombre d'ouvrages de référence.

Pour de plus amples informations, contacter :

The Henrietta Szold Institute  
9 Columbia Street, Kiryat Menachem  
Jérusalem, Israël. Tél. : (02) 419 191.

### 2 - Centre des tests psychométriques

Établi en 1980, il s'est donné pour tâche :

- de superviser la création des tests psychométriques liés au système pédagogique israélien.
- d'introduire des règles et des principes psychométriques
- d'analyser les données statistiques des résultats des examens.
- d'établir une banque de données.

### 3 - Projets de recherche

L'Institut Szold fonctionne comme Institut de recherche en Sciences sociales. Les projets en cours sont les suivants :

- Identification des problèmes de lecture et d'arithmétique chez des élèves de l'école primaire.
- Identification des élèves surdoués.
- Élèves mal-entendants : étude nationale.
- Étude des programmes d'entraînement des élèves des écoles primaires à la sécurité routière.
- Identification des facteurs de stress dans les professions de l'enseignement, tels qu'ils sont perçus par les enseignants et les directeurs d'écoles.
- Établissement d'un cadre organisationnel pour la

reconnaissance des problèmes éducatifs et leur révolution dans la municipalité de Kadima.

- Étude du système de sélection des "Shlichim" (représentant de l'Agence Juive en Diaspora).
- L'interruption des études dans les écoles secondaires.

### 4 - Megamot

Revue trimestrielle comprenant des articles dans les domaines de l'éducation, de la sociologie, de la psychologie, de l'anthropologie, des sciences politiques et du travail social.

---

## HISTOIRE

---

La majeure partie de notre savoir sur la vie juive en Palestine au Moyen-Âge provient d'un vaste ensemble de documents connus sous le nom de la Geniza du Caire. Il s'agit d'une collection de plus de 300.000 pages manuscrites, datées principalement du 11ème siècle, qui ont été gardées dans la synagogue Ibn Ezra à Fustat, dans le vieux Caire. Le Prof. Moshe GIL, du département d'histoire juive de l'Université de Tel Aviv, a choisi, parmi les 15.000 qu'il a déjà dépouillés, 800 de ces documents - ainsi que des sources arabes, chrétiennes, grecques et syriennes - pour dresser une carte de la Palestine des 7ème au 11ème siècles.

Son ouvrage en trois volumes, *Palestine During the First Moslem Period (634-1099)*, qui vient d'être publié par l'Université de Tel Aviv et le Ministère de la Défense, constitue la plus complète analyse des documents de la Geniza.

Le volume I traite des événements politiques et militaires sous les califes musulmans, de la conquête de la Palestine par les Arabes jusqu'aux Croisades. Les deux autres volumes comportent les traductions des 618 documents de leur langue originelle, le judéo-arabe, en hébreu, ainsi que des commentaires sur chacun.




---

## ANTHROPOLOGIE SOCIALE - LINGUISTIQUE

---

Les Juifs d'Éthiopie en Israël : traditions et intégration

L'arrivée massive et récente de quelques 7.000 juifs d'Éthiopie en Israël a soudainement signifié, pour ce pays, la nécessaire prise en compte immédiate d'une série de questions relatives à

l'identité et à l'intégration des nouveaux arrivants.

A la suite des conversations que le Professeur Claude LEVI-STRAUSS, alors en visite à Jérusalem, et Monsieur Shimon PERES, Premier Ministre israélien, ont eu en janvier 1985, une mission d'experts française s'est vue confier la tâche d'explorer une éventuelle opération de recherche bilatérale.

L'objectif de cette recherche sera à la fois de contribuer à la connaissance approfondie de ce groupe culturel, ainsi qu'aux problèmes de l'intégration sociale de ses membres.

Les grands axes d'un programme ont été définis visant à l'étude des traditions, des héritages culturels, des processus sociaux et des stratégies d'intégration.

Des contacts multiples, y compris à haut niveau, ont été noués avec les partenaires israéliens potentiels, dans le même temps que se constituait, du côté français, une première équipe de chercheurs.

---

#### ETHNOLINGUISTIQUE ET ETHNOMUSICOLOGIE HEBRAIQUES ET JUIVES

---

Chargé de recherche au CNRS (Section des Sciences du langage) et membre du LACITO (Laboratoire de Langues et Civilisations à tradition orale), Frank ALVAREZ-PEREYRE a été invité en 1982 par l'Université hébraïque de Jérusalem (Programme de recherche sur les traditions linguistiques orales des communautés juives. *Directeur* : Pr. S. MORAG - et Centre d'Etude de Musique juive - *Directeur* : Pr. I. ADLER) pour former les étudiants et chercheurs en Linguistique, Folklore et Musicologie aux théories et méthodes de recherche dans le domaine des Traditions orales, et pour appliquer la méthodologie interdisciplinaire à l'étude des traditions orales juives.

Mis à disposition de l'Université hébraïque de Jérusalem depuis août 1982 F. ALVAREZ-PEREYRE assure depuis novembre 1982 un séminaire de recherche consacré conjointement à la cantillation des textes bibliques et post-bibliques et à l'interlinguistique juive. Ces deux thèmes constituent l'intitulé de deux programmes de recherche conjoints LACITO-U.H.J. mis en place à l'automne 1982. Les résultats d'un premier ensemble de recherches interdisciplinaires constitueront la matière de deux ouvrages distincts qui seront publiés en 1986 par l'Université hébraïque de Jérusalem. A ces activités de recherche et de direction de recherche il faut ajouter le cours donné

à Jérusalem ces deux dernières années et cette année (1984-1985) à Tel Aviv, pour des étudiants de maîtrise issus d'horizons variés et désireux de se former aux méthodes de recherche interdisciplinaires appliquées aux traditions orales (langue, culture, musique).

Cet ensemble d'éléments a lui-même élargi le faisceau d'une collaboration initialement établie - et continuée jusqu'à ce jour - entre l'U.H.J. (Centre d'étude de musique juive) et un autre membre du LACITO, Simha AROM, Maître de recherche au CNRS (Section des Sciences du langage). Cette collaboration concerne une analyse de la plurivocauté dans la musique liturgique des juifs yéménites. Une publication est actuellement préparée sur ce thème.

---

#### MEDECINE ET PHYSIOLOGIE

---

Parmi les récipiendaires du titre de docteur *honoris causa* de l'Université de Tel Aviv, décerné cette année, le 20 mai 1985, le Dr. Rosalyn YALOW, Lauréat du Prix Nobel de Physiologie et de Médecine, a été honoré pour sa contribution à l'immunologie, à la médecine nucléaire, à l'endocrinologie et aux disciplines connexes.

---

#### PRIX D'ISRAEL 1985

---

A l'occasion de l'anniversaire du Jour de l'Indépendance, qui tombait cette année le 24 avril, ont été attribués les Prix d'Israël, dont les lauréats sont :

##### EN MEDECINE

- le Prof. Henry NEUFELD (pour l'essor qu'il a donné à la cardiologie moderne en Israël)
- le Prof. Baruch PADEH (pour son action de développement des services de santé publique).

##### EN LINGUISTIQUE ET LANGUE HEBRAIQUE

- le Prof. Yehoshua BLAU (Président de l'Académie pour la langue hébraïque, pour ses recherches sur l'hébreu, l'arabe et le judéo-arabe).

##### EN LITTERATURE YIDDISH

- Abraham SUTZKVER, pour son oeuvre poétique.

##### EN LITTERATURE SEPHARADE

- L'Institut BEN-ZVI (Directeur : Prof. Nehemia LEVTZION).

Un prix spécial a été décerné à l'équipe des programmes en langue arabe de la télévision israélienne, dont le directeur est Yosef BAR-EL.

## EXPOSITIONS

## CONFÉRENCES ARCHÉOLOGIQUES

## NAHAL HEMAR

Au cours de l'hiver 1968 le Département des Antiquités fut averti qu'une grotte préhistorique était en cours "d'exploitation" dans le Nahal Hemar, un des oueds qui traversent le sud du Désert de Judée. Le Prof. O. BAR-YOSEF, de l'Université Hébraïque de Jérusalem, fut alors chargé de sauver ce qui pouvait encore l'être.

La grotte, sur la rive droite de Housé, est une petite cavité de 8 x 4 m encombrée de blocs tombés du plafond. Elle donne sur la vallée par une étroite ouverture à environ 1,5 m du sol dans une paroi verticale.

O. BAR-YOSEF y distingue 4 couches constituées surtout de sédiments pulvérulents, avec beaucoup de matières organiques, végétaux, coprolithes, etc... Les niveaux d'occupation sont datés par 14 C entre 7.160 ± 300 et 8.150 ± 100 B.C.

Parmi les trouvailles les plus impressionnantes on note plusieurs crânes sur lesquels une résille en bitume a été appliquée après décharnement. Un masque en calcaire tendre, qui porte des traces de peintures rouges et vertes, a pu être reconstitué, et des fragments d'enduit laissent supposer que des statues similaires à celles de Ain Ghazal ont dû être entreposées là. Il y a aussi des figurines en os.

Des tissus de lin et autres fibres (un "sac", un "nappeon"... ) ont été trouvés cachés sous les blocs avec des récipients cylindriques faits de ficelles enrobées de bitume dont l'un contenait encore une perle de bois peinte en rouge et vert, d'un type connu à des dizaines d'exemplaires dans la grotte.

Des outils en bois (propulseur (?), pointes de "flèche"), en silex (pointes de "flèche"), et en os sont également présents. Le plus remarquable est une faucille quasi entière avec ses anneaux de silex.

Les principales trouvailles sont provisoirement exposées au Musée d'Israël depuis le 22 mars dernier.

11ème CONFÉRENCE ARCHÉOLOGIQUE D'ISRAËL  
JERUSALEM 2-3 MAI 1968

2 mai

1ère session : Période hellénistique

Yitzhak MAGEN : Le mont Garizim.

Dan BARAG : L'ossuaire de Yehohanan, petite-fille du Grand-Prêtre Theophilus.

Roni REICH : Histoire des sources du Gichon à Jérusalem à l'époque du Second Temple.

Tyri EILAN : Prospections des points de peuplement juifs et des synagogues anciennes en Haute-Galilée.

Mordechai HAIMAN : Une communauté agricole à Jousai du Mont Néguer aux 6ème-7ème siècles après J.-C.

Adam DRUKS : Un bol en verre orné d'Akko.

Rafaël FRANKEL : Plan et histoire de la forteresse de Montfort.

2ème session : Recherches Interdisciplinaires : zoologie, botanique, etc.

Zeev MESEEL, Yan GONWEG : Origine des poteries de Ajror (Horbat Telman) par activation neutronique.

Glean A. GOODFRIEND, Mordechai MACARITZ : Les mollusques terrestres comme indicateur paléocologique en Israël.

NIH LIVSHITZ, S. LEV-IDON et Ram GOPHNA : Dominance du Chêne dans la région côtière et centrale de Palestine dans l'Antiquité.

Tamar DAYAN : Une construction polyédrique sur un site néolithique du sud du Sinai.

Bitan TCHERNOV : Quel est l'âge du site d'Oubeldiyeh (Vallée du Jourdain).

Shlomo BELWING : Exploitation du Mouton et du Chêne d'après les découvertes archéologiques en Israël.

Tamar NOY et Ezeruch ARNHEBURG : L'exposition des découvertes du Nahal Hemar au Musée d'Israël.

3ème session : Problèmes du passage de l'âge du Bronze à l'âge du Fer.

David USSISHKIN : La fin de l'âge du Bronze en Palestine - 1150 av. J.-C.

Moshe KOCHAVI : La Palestine aux 12e-13e siècles avant J.-C. Conclusions historiques à partir des données archéologiques

Israël FINKELSTEIN : Origine des populations de la montagne centrale palestinienne à l'époque du Fer I.

Itamar ZINGUER : Rythme d'implantation des Philistins.

Moshe DOTXAN : La fin de la période cananéenne sur le littoral.

Ora NEGBI : Chypre : La transition de l'Age du Bronze à l'Age du Fer.

Jacqueline BALENSI : Le Mycénien IIC à Tell Keisan et la chronologie de la culture matérielle des Philistins.

4ème session : Productions artisanales et artistiques.

Warda BUSEMAN : Coup d'oeil sur la culture chalcolithique.

Ruth AMIRAN : Un vase en basalte du Bronze ancien I.

Rafaël GIVON : Instrument égyptien pour le marquage du bétail (Sichem).

Malka HERSCHKOVITZ : Flacons d'onguents de la période du second Temple.

Yaacov MERSHOREE : Monnaies de la période perse.

Rahel HAHILIL : La petite synagogue de Bet Shean, la "Bet Leontis" et l'"Ecole de Gaza".

Zeev YEVIN : Le trésor d'Ashtmoa ; butin ou impôt?

Yitzhaq BET-ARIEH : Horvat Qatmit ; un sanctuaire étranger dans le désert de Judée.

5ème session et 6ème session : Nouvelles découvertes antérieures à la fin de la période perse I.

Daniel KAUFMAN : Une sépulture individuelle sur le site épipaléolithique de Neve David, Haïfa.

Ehoud GALILI : Sites préhistoriques submergés sur le littoral du Carmel.

Yosef GARFINKEL : Fouille du Néolithique céramique ancien de Yiftah'el.

Rodolf COHEN : Principaux points de peuplement au Bronze moyen I dans le Néguev.

Elliot BARTON : Nouvelles découvertes dans l'architecture ancienne à Yiftah'el.

Pierre de MIROSCHEJJI : Le système de fortification du Bronze ancien à Tell Yarmouth.

Yigal SHILOH : Inscriptions sud-arabiques de la période du Fer II à Jérusalem.

Tzvi LEDERMAN : Technique de construction à Shiloh à la période du Bronze moyen II.

Avraham EITAN: La Rose de Jericho.

Moshe PRAUSNITZ : Nouvelles fouilles au nord de Tel Ahsiv.

Adam ZARTEL : Poterie des monts de Samarie.

Barouch BRENDEL : Lampes néo-assyriennes en Palestine et dans les pays voisins.

Meir BEN DOV : Tracé de la muraille de Jérusalem à l'époque de Néhémie.

#### CITIES DE LA MER - PASSE ET PRESENT

Un premier symposium international et interdisciplinaire se tiendra à Haïfa en octobre 1986.

Les thèmes suivants, y seront traités :

- . Processus côtiers et structures fabriquées par l'homme
- . Evidence des fluctuations des niveaux marins et topographie côtière à l'Eocène
- . Impact de la mer sur les institutions économiques et politiques
- . Génie portuaire dans la Méditerranée antique
- . Ports du passé : l'art et l'archéologie
- . Piraterie et littoral méditerranéen
- . Le port et la ville : passé et présent
- . Géographie historique des régions côtières
- . Interrelations entre Sciences de la Terre et recherche archéologique
- . Histoire de l'océanographie côtière
- . Les Cités et la mer dans l'Antiquité et au Moyen-Age.

Pour tous renseignements sur ce symposium, s'adresser à : Cities on the Sea  
Center for Maritime Studies  
University of Haïfa  
Mount Carmel  
HAIFA 31999 (ISRAEL)

#### MUSEE DE L'HUILE

En août 1984, a été créé, à Haïfa, un musée de l'huile, dirigé par M. Mordechai RON. Le conservateur en chef est M. David EITAN.

L'industrie de l'huile en Palestine y est présentée depuis la période chalcolithique jusqu'au XIXème siècle.

Une cinquantaine d'installations, venant de tous les coins du pays, ont été rassemblées. On peut voir, par exemple, la description de la fabrication de l'huile sanctifiée à la période biblique ; un modèle de la première fabrique moderne, etc. Dans le jardin, sont exposés deux pressoirs, dont l'un date de la période byzantine.

Le Musée est ouvert du dimanche au jeudi, de 9 h à 12 h, sur rendez-vous ; tél. : 04-670491. Adresse: 2, r. Touvim, Haïfa, usine "Shemen".

#### ETUDES JUIVES

La sixième "Rencontre philosophique de Jérusalem" (2-7 mai 1985) portait sur Maimonide dont cette année commémore le 850ème anniversaire de la naissance.

Trois parties traitèrent des questions actuellement disputées de la *Forschung*, des sources grecques et musulmanes de l'auteur du *Guide des égarés* et enfin de l'histoire des idées maimonidiennes de la scolastique chrétienne aux penseurs contemporains.

Parmi plus de trente participants de 6 pays, on notait la présence de 3 français : P. AUBENQUE (Université Paris IV), R. BRAGUE et J.-C. VADET (CNRS).



Le second *Workshop* (15-18 avril 1985) du département d'Histoire des Idées et des Sciences de l'Université de Tel Aviv (en collaboration avec l'Institut Van Leer et l'Institut d'Etudes juives de l'Université hébraïque) portait sur Mennasseh BEN ISRAEL et son monde.

La pensée philosophique et théologique du célèbre rabbin amstello-damois et sa situation dans l'histoire de la pensée juive et particulièrement du messianisme furent au centre des travaux. Parmi la vingtaine de participants de 4 pays, les français G. NAHON (EPHE, 5e section) et H. MECHOULAN (CNRS).



## Linguistique

Le département de Littérature évangère et de Linguistique a organisé les 20 et 21 mai 1985, à l'Université Ben Gourion du Négev, un colloque intitulé "Du signe au texte en linguistique, littérature et dans les arts".

## PROGRAMME :

20 mai 1985 :

Section I. Président de séance : Yishai TOBIN (Ben Gurion Univ.)

- . William DIVER (Columbia U.) : "Sign and Text : Between and Beyond".
- . Flora KLEIN-ANDREU (SUNY Stony Brook) : "Why Speech Seems Ungrammatical".
- . Eisa LATTEY (U. Tübingen) : "On the Role of Form in Going from Sign to Text and from Text to Understanding".
- . Yishai TOBIN (Ben Gurion U.) : "Space, Time, and Point-of-View in the Modern Hebrew Verbs".
- . Robert KIRSNER (UCLA) : "Does Sign-Oriented Linguistics Have a Future ?".

Section II. Président de séance : Jacques TEYNIER (Ambassade de France).

- . Martine DAUZIER (Paris XII) : "L'image-proche ou l'entrée dans le livre : étude de la première enluminure dans les romans du XIIIe au XVe siècle".
- . Hana ZINGUER (Haifa U.) : "Le voyage des Princes Fortunés (1610) (Béroside de Verville)".
- . David MENDELSON (Tel Aviv U.) : "Du signe au texte par le nom étranger".
- . Suzanne FRIGENBAUM (Haifa U.) : "Le genre des noms de ville comme signe linguistique".
- . Alain GOLDSCHLÄGER (Western Ontario U.) : "La lettre juive : symbolisation et traduction d'un vécu".

Section III.

- . Walter HIRTLE (Laval U.) : "The Challenge of Polysemny".
- . G.H. Van SOHCONEVELD (Indiana U.) : "Wood in Ancient Greek".
- . Volkmar LEHMANN (Hamburg U.) : "Verbal Aspects and 'Scripts' Autonomy and Cognitive Interaction of Morphological Meanings".
- . Aled BLOM (Amsterdam U.) : "In Search of Grammatical Meanings : The Words om and te in Dutch".
- . Florimon van PUTTE (Leiden U.) : "Signs from a Growing (Creole) Language".
- . Yael ZIV (Hebrew U.) : "Subordination and Backgrounding".

Section IV. Président de séance : Philippe CERP (Consulat général de France, Beersheva).

- . Enrico ARCAINI (Roma-La Sapienza) : "Entre sens et non-sens dans une perspective textuelle".
- . Mariena BRABSTER (Tel Aviv U.) : "Le sens propre du figuré : questions sur la 'texture' linguistique de l'humour".
- . Gertrud GROCIANO (Strasbourg U.) : "Le signe idiomatique et la production textuelle".
- . Marie-Rose SIMONI-AUREMBOU (CNRS-Paris) : "Quand les textes ne font pas signe : quelques problèmes du français d'Ile-de-France".
- . Rainer ARNTZ (Hildesheim U.) : "Méthodes et problèmes de la lexicologie comparée appliquée à la traduction".
- . M. PIERRARD (Vrije U. Brussel) : "Relativation et conditions d'énonciation : Remarques à propos de certaines relatives marginales".

21 mai 1985

Section V. Président de séance : Mark GELBER (Ben Gurion U.).

- . Lubomír DOLEŽEL (U. of Toronto) : "Fictional Reference".
- . Marketa GOETZ-STANKIEWICZ (U. of British Columbia) : "The Sheep in Wolf's Clothing : Thoughts on Modern Variations of the Fable".
- . Hana ABIE-GAIFMAN (Hebrew U.) : "Svejk, Don Quixote and Jesus-Christ".
- . Edna APHEK (Jewish Theological Seminar) and Yishai TOBIN (Ben Gurion U.) : "The Agnonian Text : A Study of Polaric Semiology".
- . Ruth ROSEN (Tel Aviv) : "From the Single Expression to the Poetical Coherence of Literary Prose Texts".
- . Elena BEINA DE CARMONA and Erica C. GARCIA (Leiden U.) : "Open Reading of a Closed Text : Zuniga's Puertas Abiertas Puertas Cerradas".

Section VI. Président de séance : Zaida NEWMAN.

- . Josh ARD (U. of Michigan) : "From Sign to Text in Mathematical Discourse".
- . Marcelo DASCAL (Tel Aviv U. and Universidade Estadual de Campinas) : "On the Pragmatic Interpretation of a Narrative Text".
- . Tamara KATRIEL (Haifa U.) and Marcelo DASCAL : "Signs of Commitment and Detachment in Discourse".
- . Dennis KUREON (Hebrew U.) : "The Sign, its Addresser and Addressee : Aspects of legal and Liturgical Texts".

- . Zeida NEWMAN (Beershéva) : "The Text as Sign : An Examination of Purim Torah".
- . Mary SNELL-HORNBY (U. Zurich) : "From Text to Sign : Exploring Translation Strategies".

Section VII. Président de séance : Gerda ELATA (Ben Gurion U.)

- . Ruth WODAK (U. Vienne) : "Normal-Deviant-Disturbed ? Some considerations on a Sociopsychological Theory of Text Planning".
- . Charles D. KAPLAN (Erasmus U.) : "On Transcribing Junkie Voices".
- . Lena INOWLOCKI-KAPLAN (U. Kassel) : "Argument Analysis of Right Extremist Youth".
- . Gerda ELATA : "Saying Nothing by Saying Something : Paradoxical Communications in Literary Texts".
- . Yael FRANK (Tel Aviv U.) : "Deviance in Intonation Patterns : A Contrastive Study of Normal Hearing Versus Hearing Impaired Hebrew Speaking Israeli Children".
- . Simon LICHMAN (Jerusalem) : "The Significance of Ethnographic Discrepancies of Voice Disguise in the Marshfield Paper Boys' Mummung Tradition".

Section VIII. Président de séance : Haim FINKELSTEIN (Ben Gurion U.)

- . Michael ELIAL (Ben Gurion U.) : "Le poème en prose : du signe au texte".
- . David AVZARADEL (Tel Aviv U.) : "'Queue romantique' et italiques signalisantes".
- . Elda WEIZMAN (Hebrew U.) : "Towards a Textual Analysis of Metaphors in Non-Literary Texts in French and Hebrew".
- . Jean-Paul DEREMBLE (Paris XII) : "Les marques de l'énonciation dans le vitrail Chartrain".
- . Mira FRIEDMAN (Tel Aviv U.) : "The Three Living and the Three Dead, A Development from a Sign Attribute to Image and Poetry".
- . Avigdor W.G. POSEQ (Hebrew U.) : "The Hieroglyphic Mode of Arcimboldo's Allegories".



Plus de 100 linguistes arabisants venus de huit pays se sont retrouvés à l'Université de Tel Aviv pour une table-ronde sur l'arabe et ses dialectes modernes, à la mémoire du Pr. Haim BLANC. Celui-ci, récemment disparu, a formé nombre des spécialistes israéliens de l'arabe, qui ont

aujourd'hui des postes dans les différentes universités du pays, (*Tel Aviv University News*, Spring 1985, p. 2).

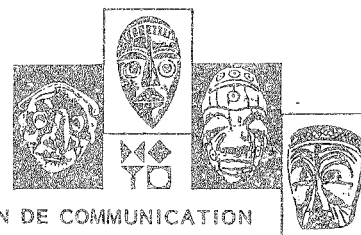


#### LA DIALECTOLOGIE DU FRANCAIS ET LA CONSCIENCE LINGUISTIQUE DES LOCUTEURS

Maître de recherche au Centre national de la recherche scientifique (Paris) et actuellement présidente de la Commission des sciences du langage au C.N.R.S., Mme M.R. SIMONI-AUREMBOU a présenté le 23 mai 1985, à la Faculté des sciences humaines de l'Université hébraïque de Jérusalem, une conférence sur le thème : "la conscience linguistique des locuteurs", qui relatait le travail actuellement mené par le Groupe de recherche des Atlas linguistiques et ethnographiques de la France par régions (CNRS). Récemment engagé à l'échelle de la France entière, ce travail collectif vise à cerner la conscience qu'a le locuteur des pratiques diverses des langues en jeu (dialecte, "patois", français régional, ...).

L'enquête en cours s'appuie essentiellement sur un questionnaire dont les principaux volets ont pour titre : contact avec les institutions linguistiques ; l'informateur, les siens, la communauté ; la pratique linguistique ; la notion de variation linguistique ; passé et avenir du dialecte (ou du français régional).

Les matériaux recueillis auprès des locuteurs à propos de leurs représentations sur la langue (la leur et celle des autres) seront par ailleurs confrontés aux fruits de la première des entreprises engagées par ce même groupe de recherche, à savoir : la connaissance des pratiques linguistiques traditionnelles, effectives pour les différentes régions de France. A ce jour, ce premier travail d'ensemble, effectué à base d'enquêtes réalisées essentiellement auprès de locuteurs du monde rural, a vu la publication de quarante-neuf Atlas linguistiques.



#### L'ART COMME MOYEN DE COMMUNICATION

Le "rite de passage" de l'année 1984 à l'année 1985 a été marqué par un symposium international

organisée par M. Dan WAZ, Conservateur du département d'Art juif et préhistorien au Musée d'Israël à Jérusalem, sur le thème de l'art comme moyen de communication dans les sociétés à tradition orale. Cette manifestation a été déclinée en relation avec l'inauguration d'une exposition permanente d'art africain traditionnel et d'un département d'art ethnique.

M. Claude LEVI-STRAUSS avait accepté la présidence d'honneur du symposium. Ce fut l'occasion de sa première visite en Israël.

Divers éléments ont gouverné les sessions de travail, comme par exemple une vidéo hebébraïque, avec chants, danses, musiques traditionnelles des communautés juives et arabes.

Les conférences, présentées par les plus éminents spécialistes venus des Etats-Unis, de France, d'Angleterre, de Belgique, de Hongrie et bien sûr d'Israël, furent abondamment illustrées par des projections de diapositives. La réflexion a été organisée selon trois axes :

- la représentation, comme relation de la création artistique à divers niveaux de la réalité sociale, culturelle ou spirituelle.
- le code, comme modalité d'organisation de l'expression plastique
- le message, comme fonction de communication.

L'accent a été très souvent mis sur la correspondance des univers, macro- et micro-cosmiques qui caractérisent les modes de représentation traditionnels : "L'homme sauvage a l'air de savoir qu'il est identique à son identité, mais nous savons qu'il est aussi non identique à elle". Certaines communications ont porté sur la fonction régulative de l'art tant au niveau symbolique qu'à celui des signes qu'il véhicule : pouvoir, autorité, prestige social sont déséquivalés portés par les signes.

La représentation artistique est également un moyen de maîtriser l'émergence du mal et du malheur, de contrôler et de canaliser les forces magiques.

L'une des communications les plus stimulantes fut celle de Roy GIEBER, du Musée National d'art africain de Washington, qui, à propos de masques représentant le syphile, a souligné le lien étroit entre la représentation de la maladie et la maîtrise de l'angoisse.

Exposé de W. Claude LEVI-STRAUSS, venant en conclusion de ses débats, a réitéré la réflexion sur la position du message artistique dans sa relation avec le code, tant dans les sociétés traditionnelles que dans nos propres sociétés.

Il a rappelé que l'intérêt des artistes modernes pour l'art africain traditionnel, où ils puisent énergie

et inspiration, est le fruit de la rencontre entre leur propre démarche et la possibilité d'accéder à d'autres modes de représentation.

A l'issue de cette manifestation, la question de la portée universelle de l'expression artistique restait entière ouverte. "Nous sommes dans la situation de quelqu'un qui reçoit un message en code. On ne connaît pas le code. On essaie de le découvrir. Lorsqu'on le découvre, on s'aperçoit que le message en code était pas adressé".

Un recueil des communications, accompagné d'une bibliographie extensive, sera prochainement publié par le Musée d'Israël.

Daniella Starper-Perex

## ART JUIF

Puis de 150 conservateurs de musée, chercheurs, collectionneurs, ont participé au premier séminaire international d'art juif, qui s'est tenu à Jérusalem du 23 au 24 mai.

Au terme des débats, le rôle d'un Musée juif et la signification et l'essence de l'art juif.



## FOIRE INTERNATIONALE DU LIVRE DE JERUSALEM

A l'occasion de la 12ème Foire du Livre de Jérusalem, qui s'est tenue du 1er au 10 mai 1986, le consulat français installé en France, Milan BULIBERAK a reçu le Prix de Jérusalem, qui lui a été remis par Teddy HOLZER, maire de Jérusalem et le Père Pascal BOUOIS, chef du Département de l'Épiscopat de l'Unité religieuse Hébraïque.

La France était principalement représentée par un grand stand de l'OPSE (Office de promotion de l'édition française) qui regroupait petites et grandes maisons d'édition. Sur les stands israéliens, les éditions scientifiques, techniques, littéraires, ou de grande diffusion présentaient leurs dernières parutions, notamment dans les domaines suivants : Holocauste, politique, histoire, religion, Judaïsme. Parmi les autres pays représentés, dominaient les puissantes sociétés américaines et britanniques.

Pour un pays aux dimensions modestes comme Israël, l'édition est une branche d'activité fort active : 2500 livres nouveaux environ sont publiés annuellement, qu'il s'agisse d'ouvrages scolaires et universitaires, techniques et littéraires.

Quelques exemples parmi des titres récents :

● Au "Ben-Zvi Institute for the study of Jewish Communities in the East"

- A. COHEN and G. BAER, eds. *Egypt and Palestine, a Millennium of Association (868-1948)*. 1984. 390 pp. Anglais.

- R. ATTAL, *Les Juifs de Grèce : de l'expulsion d'Espagne à nos jours. Bibliographie*. 1984. 215 pp. Français.

● A l'"Israel Academy of Sciences and Humanities"

- *Totalitarian Democracy and After. International Colloquium in Memory of Jacob L. TALMON*. 1984. 412 pp.

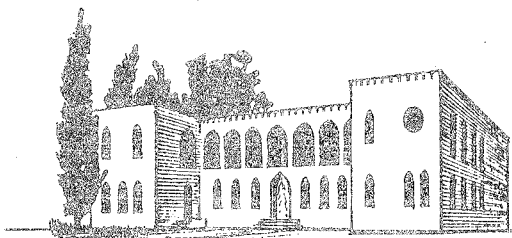
● Aux presses universitaires de Bar-Ilan

- P. ARTZI, *Confrontation and co-existence*. 1984. 304 pp. Anglais.

- A. TOAFF, *The Ghetto of Rome in the Sixteenth Century. Ethnical and Social Conflicts*. 1984. 99 pp. Hébreu et italien.

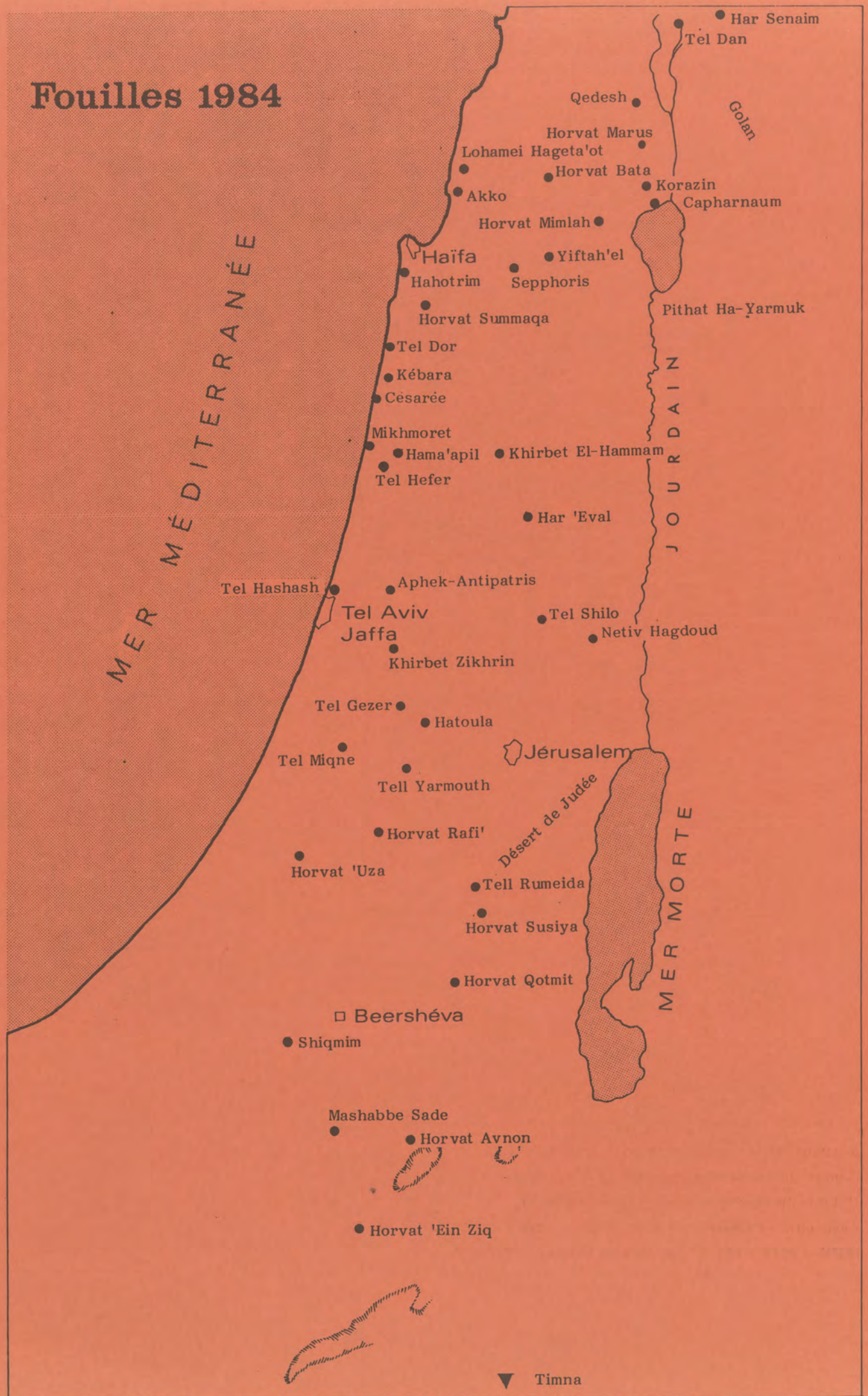
- M. HALLAMISH, *The Kabbalah in Yemen. At the Beginning of the Seventeenth Century*. 1984. 272 pp. Hébreu.

- Z. WARHAFTIG, *Studies in Jewish Law*. 1985. 296 pp. Hébreu.





# Fouilles 1984



---

*Responsable de la publication* : Jean PERROT

Centre de recherche français de Jérusalem

Université Pierre et Marie Curie (Paris VI)

Association Paléorient - B. P. 5005 - 75222 PARIS CEDEX 05.

ISBN - 0246 - 022 X Imprimerie Launay - Paris Ve 1

---